



Република Србија  
Агенција за привредне регистре

А Бранкова 25  
11000 Београд (РС)

Т +381 11 333 1 443  
W [www.apr.gov.rs](http://www.apr.gov.rs)

Регистар финансијских извештаја и података  
о бонитету правних лица и предузетника

## С А О П Ш Т Е Њ Е

### О ПОСЛОВАЊУ ПРИВРЕДЕ У РЕПУБЛИЦИ СРБИЈИ У 2011. ГОДИНИ

- упоредни подаци из финансијских извештаја за 2010. и 2011. годину -

## САДРЖАЈ

	Општа кретања .....	1
I	МАКРОЕКОНОМСКИ АМБИЈЕНТ .....	2
II	ПОСЛОВАЊЕ ПРИВРЕДНИХ ДРУШТАВА .....	4
1.	Број привредних друштава и број запослених .....	4
2.	Финансијске перформансе привредних друштава .....	8
2.1	Резултати пословања привредних друштава .....	8
2.2	Средства и извори средстава привредних друштава .....	10
2.3	Основни показатељи пословања привредних друштава .....	12
3.	Концентрација финансијских перформанси привредних друштава .....	13
3.1	Финансијске перформансе привредних друштава по секторима .....	13
3.2	Финансијске перформансе по правној форми привредних друштава .....	18
3.3	Финансијске перформансе по величини привредних друштава .....	20
3.4	Финансијске перформансе привредних друштава по територији .....	22
4.	Привредна друштва по одабраним сегментима .....	24
4.1	Новооснована привредна друштва .....	24
4.2	Привредна друштва у стечају и ликвидацији .....	25
4.3	Приватизована привредна друштва .....	27
III	ПОСЛОВАЊЕ ПРЕДУЗЕТНИКА .....	29
1.	Број предузетника и број запослених .....	29
2.	Финансијске перформансе предузетника .....	31
2.1	Резултати пословања предузетника .....	31
2.2	Средства и извори средстава предузетника .....	32
3.	Концентрација финансијских перформанси предузетника .....	33
3.1	Финансијске перформансе предузетника по секторима .....	33
3.2	Финансијске перформансе предузетника по територији ..	34

## ПОСЛОВАЊЕ ПРИВРЕДЕ У РЕПУБЛИЦИ СРБИЈИ У 2011. ГОДИНИ<sup>1</sup>

### *Општа кретања*

Нестабилан опоравак привредне активности и повећана неизвесност иницирана наговештајима новог таласа кризе у рубним земљама еврозоне обележили су основна економска кретања у 2011. години. После заустављања рецесионих тенденција и почетног оживљавања домаће економије започетог у претходној години, успорени темпо опоравка привредне активности у Републици Србији настављен је и током 2011. године.

Благи раст српске економије и повећање физичког обима индустријске производње одвијали су се у условима јаких инфлаторних тензија и појачане макроекономске нестабилности. Смањена агрегатна тражња и јачање домаће валуте, које је узроковало пад ценовне конкурентности, нарушили су извозну оријентисаност српске привреде у току 2011. године и последично допринели успоравању темпа раста извоза и повећању спољнотрговинског дефицита.

Профитабилно пословање привреде у Републици Србији у 2011. години остварено је, великим делом, као последица смањених негативних курсних разлика, па је преокрет у односу на негативан резултат исказан претходних година подстакнут, првенствено, смањењем финансијских губитака, а висока осетљивост српске привреде на изазове из окружења је у пуној мери дошла до изражаја.

Отежан приступ екстерним изворима финансирања услед смањене доступности капитала и недовољне солвентности одразио се на благи пад задужености, међутим и поред тога, српска привреда је још увек остала на колосеку високе задужености. Уз то, хронични недостатак средстава за финансирање текућих обавеза генерисао је растућу великвидност, што је и један од главних проблема са којим се привреда суочава већ дужи низ година. Јачина изложених аномалија српске привреде упозорава да се у наредном периоду треба посветити управо уклањању тих препрека на путу ка стварању претпоставки за њен одрживи развој.

Иако су финансијски изазови на глобалном тржишту отежали домаће услове пословања, а ефекти претходне финансијске кризе нису још увек превазиђени, они су делом ублажени и мерама економске политике.

---

<sup>1</sup> Основ за израду саопштења представљају подаци из редовних годишњих финансијских извештаја за 2011. годину и усвојених годишњих финансијских извештаја за 2010. годину, које су привредна друштва и предузетници доставили Агенцији за привредне регистре у складу с прописима којима се уређују рачуноводство и ревизија: Закон о рачуноводству и ревизији („Сл. гласник РС“, бр. 46/2006 и 111/2009) и подзаконска акта донета на основу овог Закона

## I МАКРОЕКОНОМСКИ АМБИЈЕНТ

Крчки опоравак домаће економије и појачана неизвесност на глобалном финансијском тржишту манифестовали су се на кретања основних макроекономских индикатора и дефинисали су општи макроекономски амбијент у Републици Србији током 2011. године.

Укупна економска активност земље мерена бруто домаћим производом, као најважнијим макроекономским показатељем, наставила је раст започет у претходној години, и у 2011. години бележи повећање од 1,6%.

Посматрано по активностима, највећи раст бруто домаћег производа остварили су сектори D–Снабдевање електричном енергијом, гасом и паром, затим В–Рударство и J–Информисање и комуникације, док највећи пад бележи сектор G–Трговина на велико и мало и поправка моторних возила. Готово три четвртине бруто домаћег производа остварили су неразмњиви сектори<sup>2</sup>, док су посматрано по појединачним секторима, највеће учешће остварили размњиви сектори С–Прерађивачка индустрија и А–Пољопривреда, шумарство и рибарство, као и неразмњив сектор L–Пословање некретнинама.

Извесне наговештаје другог таласа кризе у нашој земљи осликава кретање индекса индустријске производње, који показује тенденцију промена у развоју индустрије и динамику њене производње. Иако је раст индустријске производње, и у 2011. години, већи од раста укупне привредне активности, индустријска производња је повећана за скромних 2,1% у односу на претходну годину.

Табела 1: Основни макроекономски показатељи

О П И С	2011	2010
Бруто домаћи производ (у милионима динара - сталне цене, реф. 2005. година)	1.888.704,8	1.859.303,7
Стопа раста бруто домаћег производа	1,6	1,0
Индустријска производња	102,1	102,9
Годишња стопа инфлације (индекс потрошачких цена)	7,0	10,2
Извоз (у милионима евра)	8.439,4	7.393,4
Увоз (у милионима евра)	14.449,7	12.621,9
Спољнотрговински дефицит (у милионима евра)	6.010,3	5.228,5
Број запослених (у хиљадама)	1.735	1.771
Бруто зараде (у динарима)	52.733	47.450
Нето зараде (у динарима)	37.976	34.142
Вредност евра у односу на динар (на дан 31. децембар)	104,64	105,50

Извори података: Републички завод за статистику Србије, Народна банка Србије

<sup>2</sup> Размњиви сектори су: А–Пољопривреда, шумарство и рибарство; В–Рударство; С–Прерађивачка индустрија; D–Снабдевање електричном енергијом, гасом, паром и климатизација; Е–Снабдевање водом, управљање отпадним водама, контролисање процеса. Неразмњиви сектори су: F–Грађевинарство; G–Трговина на велико и мало; поправка моторних возила и мотоцикала; H–Саобраћај и складиштење; I–Услуге смештаја и исхране; J–Информисање и комуникације; K–Финансијске делатности и делатност осигурања; L–Пословање некретнинама; M–Стручне, научне, иновационе и техничке делатности; N–Административне и помоћне услужне делатности; O–Државна управа и одбрана; обавезно социјално осигурање; P–Образовање; Q–Здравствена и социјална заштита; R–Уметност, забава и рекреација; S–Остале услужне делатности; T–Делатност домаћинства као послодавца; делатност домаћинства која производе робу и услуге за сопствене потребе; U–Делатност екстериторијалних организација и тела

Нестабилност глобалних економских кретања неминовно се одразила и на успоравање раста спољнотрговинске активности Републике Србије. Раст извоза, као главног покретача српске економије у претходном периоду, је успорен тако да током 2011. године увоз и извоз бележе прилично уједначено повећање, услед чега је и спољнотрговински дефицит увећан за 15,0% у односу на претходну годину.

Оваква спољнотрговинска кретања, делом, су последица и смањене ценовне конкурентности српске привреде услед јачања националне валуте у 2011. години односно реалне апresiasiје динара за 0,8% у односу на вредност евра на крају 2010. године.

Снажна инфлаторна кретања присутна у претходном периоду настављена су и почетком 2011. године, да би затим у другој полини године ослабила, тако да је забележена нешто нижа годишња стопа инфлације у односу на претходну годину од 7,0%.

Неповољне тенденције на тржишту рада које су испољене смањењем укупног броја запослених и даљи растом стопе незапослености настављене су и у 2011. години. Истовремено, просечне зараде бележе благи раст.

Прилично нестабилан амбијент условљен спољном и унутрашњом неравнотежом, који осликавају и основни макроекономски индикатори, као и повећани тржишни ризици услед кризе у евро зони значајно су определили услове у којима су пословала привредна друштва и предузетници у Републици Србији током 2011. године.

## II ПОСЛОВАЊЕ ПРИВРЕДНИХ ДРУШТАВА

Нестабилан и успорен раст привредне активности у Републици Србији током 2011. године одвијао се у условима појачаних ризика услед испољених сигнала који упозоравају на нови талас финансијске кризе.

Извесну дозу оптимизма у српској привреди, пре свега, дају исказани позитивни резултати, с обзиром да су, после трогодишњег периода негативног пословања, привредна друштва, на укупном нивоу, пословала са добитком. Али, треба напоменути да је исказани добитак, првенствено, последица значајног смањења финансијских губитака у односу на претходну годину, што је делом, условљено јачањем домаће валуте, док је вишегодишњи тренд остваривања добитка из пословних активности настављен успореним темпом. Овакви резултати праћени су даљим растом обима активности, уз повећање ангажованих средстава и капитала.

Међутим, виталност српске привреде и даље нарушавају изузетно висок износ нагомиланих губитака из претходног периода, али и даље присутан неповољан финансијски положај, као последица финансијских неравнотежа изражених у структури средстава и њихових извора финансирања. Висок ниво задужености остварен претходних година допринео је слабењу кредитне способности привредних друштава, па су, последично, опрезна политика кредитирања и појачана обазривост на финансијском тржишту земље, определили и смањене способности за нова задуживања и услед тога, тек благи пад задужености. Истовремено, хронични недостатак дугорочних извора финансирања и даље је генерисао проблеме у плаћању и растућу неликвидност привредних друштава.

Овакву слику српске привреде употпуњује и прилично изражен неравномеран распоред основних финансијских перформанси привредних друштава. Неуједначен привредни развој, као и претходних година, апострофиран је изузетно високим степеном концентрације финансијских перформанси привредних друштава на територијалном нивоу – у Београдској и Јужнобачкој области, али и у оквиру сектора Г-Трговина на велико и мало... и С-Прерађивачка индустрија. Поред тога, на велику изложеност српске привреде одређеним сегментима привредних друштава упућује и висока концентрација перформанси у великим привредним друштвима, као и у оквиру друштава са ограниченом одговорношћу.

### 1. Број привредних друштава и број запослених

У Републици Србији у 2011. години привредну активност је обављало 106.537 привредних друштава. Финансијске извештаје, у којима су дати подаци о њиховој успешности пословања и финансијском положају у тој години, поднела су 92.974 привредна друштва<sup>3</sup> (87,3%), а ти извештаји су обрађени за 91.901 друштво<sup>4</sup>.

<sup>3</sup> Преглед привредних друштава која су доставила финансијски извештај за 2011. годину (Прилог 1)

<sup>4</sup> Услед неисправности у састављању финансијских извештаја остали су необрађени финансијски извештаји за 1.073 привредна друштва. Необрађени финансијски извештаји садрже низ рачунских и логичких неисправности, о чему су привредна друштва писмено обавештена, а о истим су имала и могућност увида преко интернет стране Агенције за привредне регистре, међутим до израде Саопштења нису отклонила те недостатке. У необрађеним финансијским извештајима није обухваћено 0,5% запослених и мање од 0,6% основних финансијских позиција (0,5% укупне активе, 0,3% капитала, 0,4% кумулираних губитака, 0,5% укупних прихода и укупних расхода, 0,4% нето добитка и 0,5% нето губитка)

Тренд смањења броја запослених у привредним друштвима започет у 2009. години, настављен је и наредне три године. Према подацима из финансијских извештаја, привредна друштва су у 2011. години запошљавала 1.011.531 радника, па је број запослених у односу на претходну годину мањи за 22.955 радника.

Једну од посебно изражених карактеристика српске привреде, као и претходних година, представља и велики број привредних друштава која су пословала без запослених. Ова друштва чине нешто више од четвртине од укупног броја привредних друштава, а највише их је пословало у сектору Г-Трговина на велико и мало... (8.601), затим у секторима С-Прерађивачка индустрија (4.283) и М-Стручне, научне, иновационе и техничке делатности (2.551). Изложеност привреде овом сегменту привредних друштава показује њихово учешће у основним финансијским перформансама, а пре свега учешће од 14,5% у кумулираним губицима и 13,4% у нето губитку, а затим у укупним средствима и капиталу (7,6% и 4,9%), док знатно мање учешће остварују у нето добитку и пословним приходима (2,1% и 1,2%).

Истовремено, посматрано са аспекта броја запослених, у структури привредних друштава најбројнија су микро привредна друштва, која према стандардима Европске уније запошљавају до 10 радника. На нивоу привреде на њих се односи 87,8% од укупног броја друштава и 16,6% од укупног броја радника. Највећи пад броја запослених (4,2%) у 2011. години бележе привредна друштва која запошљавају од 51 до 250 радника.

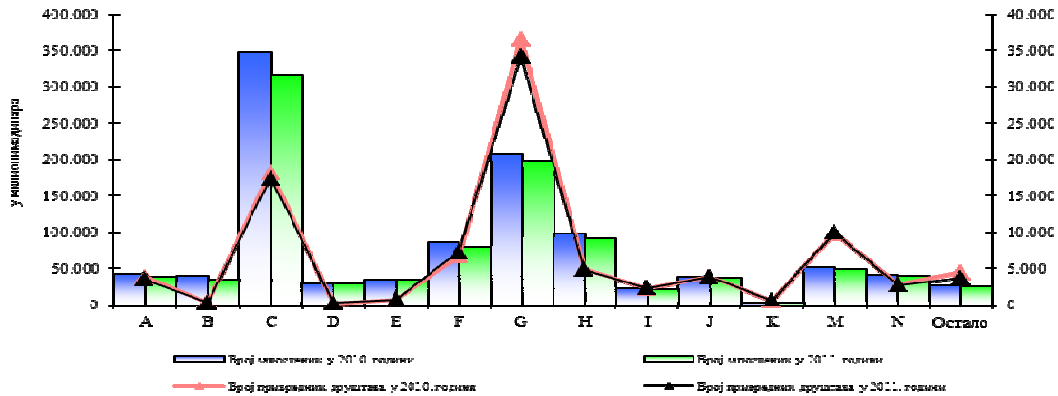
Табела 2: Преглед броја привредних друштава по броју запослених

О П И С	2011		2010		Индекс
	Број	Учешће (у %)	Број	Учешће (у %)	
без запослених	23.824	25,9	25.501	26,8	93,4
1 запослени	21.021	22,9	21.266	22,4	98,8
од 2 до 5 запослених	27.294	29,7	27.983	29,5	97,5
од 6 до 10 запослених	8.512	9,3	8.614	9,1	98,8
од 11 до 50 запослених	8.566	9,3	8.831	9,3	97,0
од 51 до 250 запослених	2.184	2,4	2.291	2,4	95,3
више од 250 запослених	500	0,5	516	0,5	96,9
<b>Укупан број привредних друштава</b>	<b>91.901</b>	<b>100,0</b>	<b>95.002</b>	<b>100,0</b>	<b>96,7</b>
<b>Укупан број запослених</b>	<b>1.011.531</b>		<b>1.034.486</b>		

Нешто више од три четвртине привредних друштава пословало је у неразмљивим секторима, а у њима је било запослено преко половине од укупног броја радника. При томе, задржана је прошлогодишња секторска структура, тако да су најбројнија била привредна друштва која су пословала у секторима: Г-Трговина на велико и мало... 33.451 или 36,4%, С-Прерађивачка индустрија 17.259 или 18,8% и М-Стручне, научне, иновационе и техничке делатности 10.443 или 11,4%.

Смањење броја запослених у размљивим и неразмљивим секторима је прилично уједначено (2,1% односно 2,3%), па је удео броја запослених у размљивим односно неразмљивим секторима у укупном броју запослених готово непромењен у односу на претходну годину (45,4% односно 54,6%).

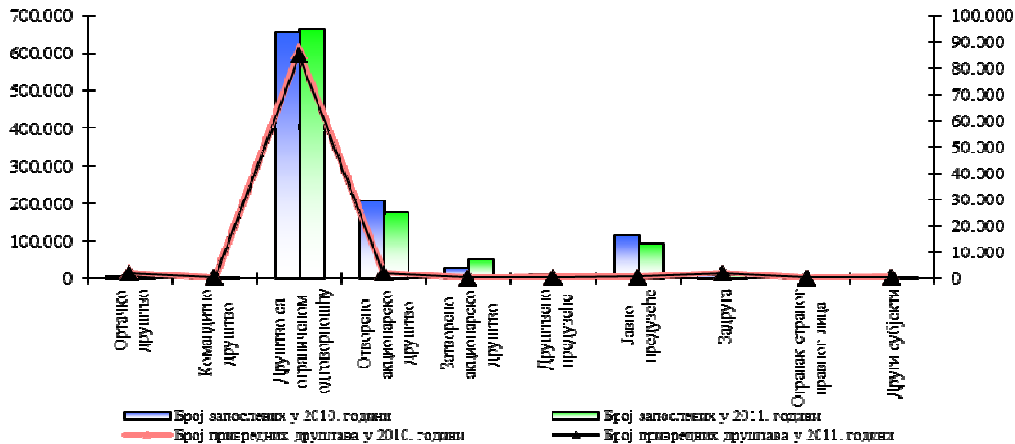
Графикон 1: Број привредних друштава и запослених по секторима



Посматрано по секторима, највише запослених било је у привредним друштвима која су пословала у сектору С - Прерађивачка индустрија 319.479 или 31,6%, затим G - Трговина на велико и мало... 199.718 или 19,7% и Н – Саобраћај и складиштење 93.844 или 9,3%.

Као и претходних година, најбројнија привредна друштва, посматрано по правној форми<sup>5</sup>, су друштва са ограниченом одговорношћу. У 2011. години пословало је 84.378 ових друштава, што представља 91,8% од укупног броја привредних друштава, а у њима је било запослено око две трећине од укупног броја радника.

Графикон 2: Број привредних друштава и запослених по правној форми



Отворена акционарска друштва чине 2,0% од укупног броја привредних друштава, али су она запошљавала 178.849 или 17,7% од укупног броја радника.

Смањење броја запослених у 2011. години у односу на претходну годину најизраженије је у друштвеним предузећима (44,3%), при чему је и смањење броја ових

<sup>5</sup> Сагласно Закону о привредним друштвима („Сл.гласник РС” бр. 125/2004) и другим посебним законима правне форме привредних друштава су: ортачко друштво, командитно друштво, друштво са ограниченом одговорношћу, отворено акционарско друштво, затворено акционарско друштво, друштвено предузеће, јавно предузеће, задруга, огранак страног правног лица и други субјекти



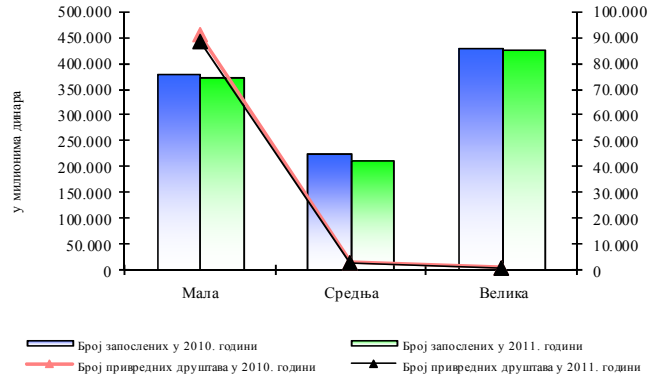
предузећа највеће (22,7%). Такође, смањење броја запослених је прилично изражено и код јавних предузећа, и то са 114.893 на 95.240 радника.

У структури привредних друштава са аспекта величине<sup>6</sup> доминирају мала привредна друштва, која чине 96,1% од укупног броја друштава, а у њима је било запослено 36,8% од укупног броја радника.

Велика привредна друштва, иако чине само 0,9% од укупног броја привредних друштава, запошљавају највећи број односно 425.367 радника или 42,1%.

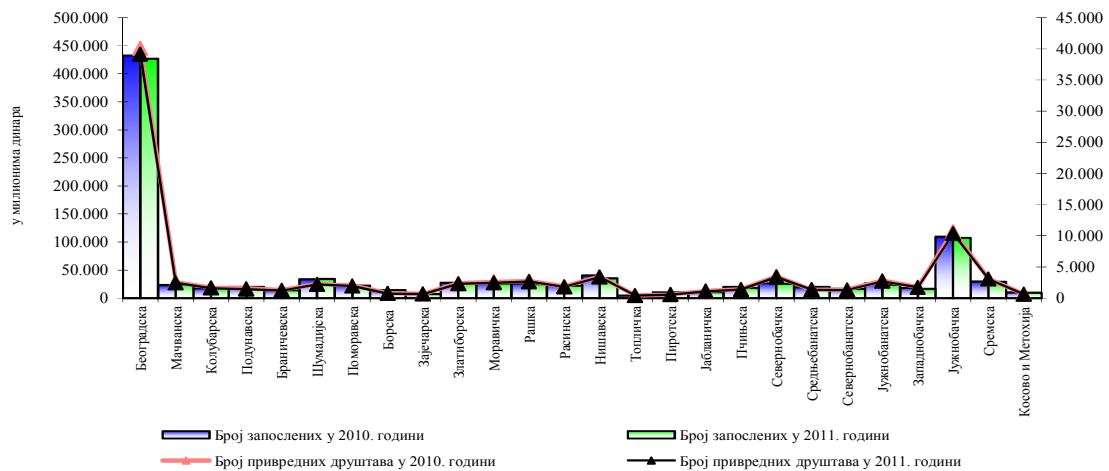
Највеће смањење броја привредних друштава и броја запослених у 2011. години у односу на претходну годину бележе средња привредна друштва (7,7% односно 5,5%).

Графикон 3: Број привредних друштава и запослених по величини привредних друштава



Прилично неуједначен територијални распоред српске привреде задржан је и у 2011. години. На територији Централне Србије пословало је око три четвртине привредних друштава, а истовремено у њима је било запослено нешто више од три четвртине од укупног броја запослених у Републици Србији. Од тога, највећи део (58,0% односно 56,1%) односи се на Београдску област где су пословала 39.123 привредна друштва са 426.958 радника. На територији Војводине пословала су 23.842 привредна друштва у којима је било 240.046 запослених, а од тога 43,5% друштава и 44,8% запослених се односи на Јужнобачку област.

Графикон 4: Број привредних друштава и запослених по окрузима



<sup>6</sup> Према критеријумима прописаним Законом о рачуноводству и ревизији („Сл. гласник РС“, бр. 46/2006 и 111/2009) привредна друштва се разврставају на велика, средња и мала. У средња привредна друштва разврстана су она која су на дан 31. децембра 2011. године испуњавала најмање два од следећих критеријума: просечан број запослених од 50 до 250, годишњи приход од 261.602 до 1.046.409 хиљада динара и просечна вредност пословне имовине од 104.641 до 523.205 хиљада динара, као и она привредна друштва која имају различите показатеље по сваком од наведених критеријума

Тенденција смањења броја привредних друштава и броја запослених је настављена и на територији Централне Србије и на територији Војводине. При томе, посматрано на нивоу области највеће смањење броја привредних друштава бележи Браничевска област (8,2%), а затим следе Борска, Зајечарска и Јабланичка област (7,9%), док је смањење броја запослених најизраженије у Зајечарској и Нишавској области (13,9% и 12,7%).

Повећање броја запослених бележи шест области, а највећи раст запослености остварен је у Топличкој (17,8%), Средњебанатској (6,2%) и Златиборској области (4,0%).

## 2. Финансијске перформансе привредних друштава

Заустављање рецесионих кретања и умерени опоравак привредне активности започети током претходне године, и поред наговештаја новог таласа кризе, настављени су и у 2011. години. Благо јачање финансијског потенцијала привредних друштава и прелазак у сферу профитабилног пословања, који су остварени у условима недовољне солвентности тих друштава и растуће неликвидности, манифестује се кретањем основних финансијских перформанси и указује на и даље присутну нестабилност целокупног привредног амбијента.

### 2.1 Резултати пословања привредних друштава

Привредна друштва у Републици Србији током 2011. године бележе повећани обим активности. *Укупни приходи*<sup>7</sup> привредних друштава, према подацима из финансијских извештаја за 2011. годину, износе 8.065.283 милиона динара и у односу на претходну годину повећани су за 11,1%. *Укупни расходи*<sup>8</sup> привредних друштава исказани су у износу од 7.945.082 милиона динара, а њихов раст у односу на претходну годину је 8,3%.

Табела 3: Структура укупних прихода и укупних расхода привредних друштава

О П И С	2011		2010	
	Износ	Учешће (%)	Износ	Учешће (%)
<i>Укупни приходи</i>	<b>8.065.283</b>	<b>100,0</b>	<b>7.260.114</b>	<b>100,0</b>
<i>Укупни расходи</i>	<b>7.945.082</b>	<b>100,0</b>	<b>7.339.319</b>	<b>100,0</b>
1. Пословни приходи	7.444.882	92,3	6.773.627	93,3
2. Пословни расходи	7.148.380	90,0	6.491.454	88,4
<b>I Пословни добитак</b>	<b>296.502</b>	<b>-</b>	<b>282.173</b>	<b>-</b>
1. Финансијски приходи	278.933	3,5	241.661	3,3
2. Финансијски расходи	420.169	5,3	533.349	7,3
<b>II Финансијски губитак</b>	<b>141.236</b>	<b>-</b>	<b>291.688</b>	<b>-</b>
1. Остали приходи	341.468	4,2	244.826	3,4
2. Остали расходи	376.533	4,7	314.516	4,3
<b>III Остали губитак</b>	<b>35.065</b>	<b>-</b>	<b>69.690</b>	<b>-</b>

<sup>7</sup> Приходи привредних друштава (Прилог 2)

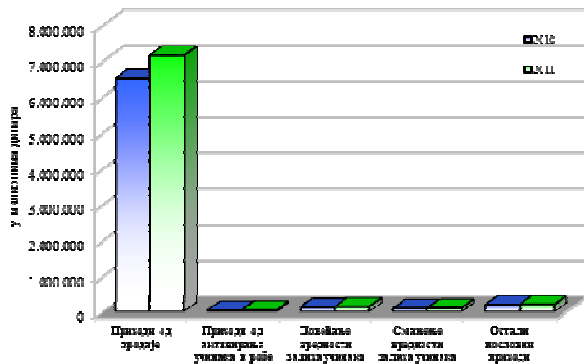
<sup>8</sup> Расходи привредних друштава (Прилог 3)

Привредна друштва су приходе највећим делом остварила из пословних активности, тако да *пословни приходи* у укупним приходима учествују са 92,3%, а претежно их чине приходи од продаје који износе 7.146.750 милиона динара.

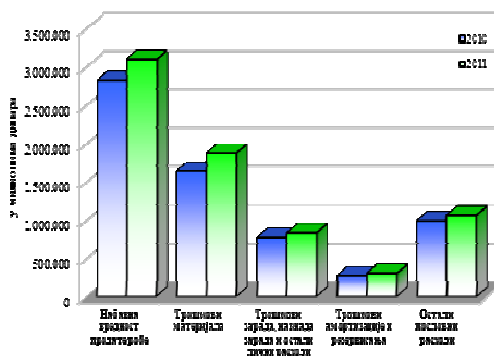
Истовремено, највећи део расхода чине *пословни расходи*, који у укупним расходима учествују са 90,0%, а њихов највећи део чине набавна вредност продате робе и трошкови материјала, који су исказани у износу од 3.092.458 милиона динара и 1.869.341 милион динара.

Вишегодишња тенденција остваривања позитивних резултата из пословних активности настављена је и у 2011. години, иако пословни добитак привредних друштава који је исказан у износу од 296.502 милиона динара, бележи нешто успоренији раст (5,1%). С друге стране, финансијски губитак је више него преполовљен у односу на претходну годину и износи 141.236 милиона динара, а његовом смањењу допринео је, пре свега, интензиван пад финансијских расхода (21,2%) у односу на претходну годину, као последица смањења негативних курсних разлика. Истовремено, остали приходи бележе бржи раст (39,5%) од осталих расхода (19,7%), па је и губитак исказан по том основу преполовљен у односу на претходну годину.

Графикон 5: Структура пословних прихода привредних друштава



Графикон 6: Структура пословних расхода привредних друштава



После трогодишњег периода пословања са губитком, привредна друштва у Републици Србији у 2011. години су исказала, на укупном нивоу, *позитиван нето финансијски резултат*<sup>9</sup> који износи 84.838 милиона динара. При томе, *нето добитак* је исказало 53.496 привредних друштава, а *нето губитак* 31.338 друштава, док је без исказаног нето финансијског резултата пословало 7.067 привредних друштава.

Табела 4: Резултати пословања привредних друштава

О П И С	2011		2010	
	Износ	Број привредних друштава	Износ	Број привредних друштава
1. Нето добитак	458.565	53.496	322.217	53.746
2. Нето губитак	373.727	31.338	423.692	33.269
<b>Нето финансијски резултат</b>	<b>84.838</b>		<b>-101.475</b>	

<sup>9</sup> Нето финансијски резултат привредних друштава (Прилог 4.1 и 4.2)

## 2.2 Средства и извори средстава привредних друštava

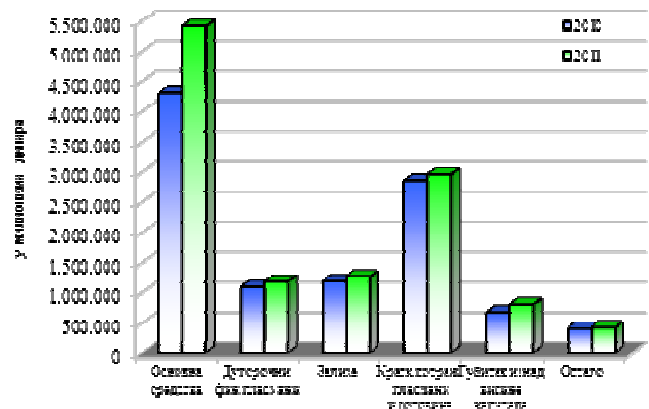
Привредна друштва у Републици Србији, са стањем на дан 31. децембра 2011. године, располажу са укупним средствима<sup>10</sup> у износу од 12.036.292 милиона динара, а она су у односу на претходну годину повећана за 14,3%.

У укупним средствима привредних друштava на *сталну имовину* односи се 6.849.671 милион динара, а на *обртну имовину* 4.346.320 милиона динара.

У оквиру сталне имовине улагања у *основна средства (некретнине, постројења, опрема и биолошка средства)*, која чине њен највећи део (78,9%), повећана су за четвртину у односу на претходну годину и износе 5.407.494 милиона динара. У структури обртне имовине улагања у *краткорочна потраживања, пласмане и готовину* исказана су у износу од 2.959.020 милиона динара, а улагања у *залихе* у износу од 1.265.275 милиона динара.

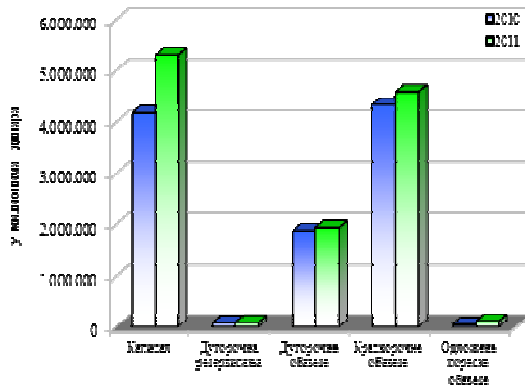
Инвестициона активност привредних друштava током 2011. године је повећана, што је, последично, условило и нешто измењену структуру укупних средстава којима располажу. Раст инвестиционих улагања од 20,8% у односу на претходну годину, праћен је знатно успоренијим растом потраживања и залиха (3,6% и 6,5%), али и повећањем губитака изнад висине капитала скоро за петину. Услед поменутих кретања учешће сталне имовине у укупним средствима је благо повећано у односу на претходну годину, са 53,9% на 56,9%.

Графикон 7: Структура средстава привредних друштava



Поред тога, нешто је измењена и структура укупних извора средстава<sup>11</sup>, па се њихов највећи део односи на *капитал* који учествује са 44,1%, а затим следе *краткорочне обавезе* и *дугорочне обавезе*, које учествују са 38,1% и 16,1%.

Графикон 8: Структура извора средстава привредних друштava



*Сопствени извори финансирања* односно *капитал*, са стањем на дан 31. децембра 2011. године, исказан је у износу од 5.311.567 милиона динара, а у односу на претходну годину бележи значајно повећање (27,3%).

Иако је интензивнији раст капитала од позајмљених извора допринео повећању његовог учешћа у укупним изворима финансирања у односу на претходну годину (са 39,6% на 44,1%), привредна друштва су и у 2011. години, за своје пословање у већем обиму користила позајмљене изворе финансирања.

<sup>10</sup> Средства привредних друштava (Прилог 5.1 и Прилог 5.2)

<sup>11</sup> Извори средстава привредних друштava (Прилог 6)

У оквиру укупног капитала привредних друштава<sup>12</sup>, основни капитал је исказан у износу од 3.544.187 милиона динара, затим резерве и ревалоризационе резерве 1.676.705 милиона динара, нераспоређени добитак у износу од 1.489.667 милиона динара, неуплаћени уписани капитал 52.972 милиона динара и губитак 1.426.891 милион динара. Нереализовани добитци по основу хартија од вредности расположивих за продају исказани су у износу од 10.025 милиона динара, док нереализовани губици износе 27.223 милиона динара.

Ослањање српске привреде великим делом на позајмљене изворе финансирања и, при том, достигнути висок ниво задужености привредних друштава у претходном периоду, условили су смањене могућности за привлачење свежег капитала и појачану опрезност за нова задуживања. Последишно, у 2011. години благо јачање финансијских потенцијала привредних друштава индуковано је повећањем учешћа сопственог капитала<sup>13</sup> у укупним изворима финансирања у односу на претходну годину, и то са 32,6% на 37,0%. Међутим, у оквиру укупних обавеза које бележе повећање од 4,8% и даље је нешто бржи раст краткорочних од дугорочних обавеза (5,6% односно 3,0%). И поред тога што је смањена у односу на претходну годину, задуженост привредних друштава је, с обзиром да је 1 динар позајмљеног капитала покривен са 0,66 динара сопственог капитала (у претходној години 0,54 динара), још увек једна од доминантних карактеристика њиховог пословања.

Додатно, привреду Републике Србије већ дужи низ година оптерећују и нагомилани губици из претходног периода. Према подацима из финансијских извештаја за 2011. годину, кумулирани губици износе 2.233.091 милион динара, а у односу на претходну годину они су повећани за 11,2%. При томе, губици до висине капитала, који су исказани у износу од 1.426.891 милион динара, бележе раст од 7,1%, а губици изнад висине капитала су већи за 19,3% и износе 806.200 милиона динара.

Табела 5: Кумулирани губици привредних друштава

О П И С	2011		2010	
	Износ	Број привредних друштава	Износ	Број привредних друштава
1. Губици до висине капитала	1.426.891	38.669	1.332.607	39.977
2. Губици изнад висине капитала	806.200	24.736	675.776	25.594
<b>Кумулирани губици</b>	<b>2.233.091</b>	<b>42.494</b>	<b>2.008.383</b>	<b>44.110</b>

Континуирани раст кумулираних губитака узрокује смањивање сопственог капитала којим располажу привредна друштва, па је и поред опадања у току 2011. године, стопа изгубљеног капитала привредних друштава остала на прилично високом нивоу од 33,4% (у 2010. години 36,9%).

Појачана макроекономска нестабилност и ослабљена бонитетна способност домаће привреде условили су прилично обазрив приступ у кредитирању и смањене могућности за прибављање капитала додатним задуживањем, па су и кредити пласирани привредним друштвима готово задржани на прошлогодишњем нивоу. Према подацима из финансијских извештаја за 2011. годину укупни кредити износе 2.661.909 милиона динара, а њихово учешће у укупним извора финансирања смањено је на 22,1% у поређењу са претходном годином када је било 25,3%.

<sup>12</sup> Капитал привредних друштава (Прилог 7.1 и Прилог 7.2)

<sup>13</sup> Капитал умањен за губитак изнад висине капитала и неуплаћени уписани капитал

При томе, недостатак дугорочног капитала за обезбеђивање ликвидности привреде на постојећем обиму пословања и изражени проблеми у сервисирању текућих обавеза, поспешили су коришћење краткорочних извора финансирања у већем обиму. У 2011. години краткорочни кредити бележе благи раст (2,1%), док су дугорочни кредити смањени (2,6%), па је настављен тренд погоршања структуре укупних кредита, посматрано по рочности. Краткорочни кредити износе 1.422.575 милиона динара, а њихово учешће у укупним кредитима је повећано са 52,3% на 53,4%.

У 2011. години укупни кредити су у односу на кумулиране губитке привредних друштава већи за 19,2%, за разлику од претходне године када је тај однос био 32,8%.

Одсуство дугорочне финансијске равнотеже у српској привреди рефлектовало са на даљи раст *негативног нето обртног капитала*, који су привредна друштва исказала у износу од 322.724 милиона динара. Рапидан раст негативног нето обртног капитала од 49,7% у односу на претходну годину упућује на даље погоршање финансијске структуре и растућу неликвидност привредних друштава.

Полазећи од исказаних залиха, са стањем на дан 31. децембра 2011. године, у износу од 1.265.275 милиона динара, за остварени ниво пословања је недостајало 1.587.999 милиона динара дугорочног капитала.

### 2.3 Основни показатељи пословања привредних друштава

Основна привредна кретања у Републици Србији у 2011. години карактерише извесни раст профитабилности и прелазак из зоне пословања са губитком у зону позитивног пословања, али и још увек неповољан финансијски положај привредних друштава. Овакве трендове показују и кретања основних показатеља њиховог пословања.

Табела 6 : *Изабрани показатељи пословања привредних друштава*

О П И С	2011	2010
1. Стопа приноса на укупна средства после опорезивања	2,1%	0,2%
2. Стопа приноса на сопствени капитал после опорезивања	2,2%	-2,9%
3 Рацио сопственог капитала	39,8%	35,1%
4. Општи рацио ликвидности	0,93	0,95
5. Рацио покрића камата	1,93	0,34

Остварене стопе приноса на укупна средства и сопствени капитал су прилично уједначене, па је ефикасност у коришћењу капитала повећана у односу на претходну годину, имајући у виду да је цена позајмљеног капитала приближно на нивоу приноса који је остварен на тај капитал.

Пословање привредних друштава оптерећују губици и висок степен задужености остварени у претходном периоду, па су сопствени потенцијали тих друштава још увек недовољни, иако је учешће сопственог капитала у укупним изворима финансирања благо повећано. Поред тога, ниска вредност општег рачио ликвидности, који је у току 2011. године додатно умањен, указује да је угрожено уредно измиривање краткорочних обавеза и потенцирана растућа неликвидност привредних друштава.

Позитивно пословање привредних друштава и благи пад задужености одразили су се и на повећање рача покрића камата, односно на већу способност плаћања расхода по основу камата из остварених резултата.

### 3. Концентрација финансијских перформанси привредних друштава

Неравномеран распоред привредне активности као последица изражене секторске концентрације, неуједначеног територијалног развоја, као и доминације великих привредних друштава и друштва са ограниченом одговорношћу, и у 2011. години, као и претходних година, обележио је привреду Републике Србије.

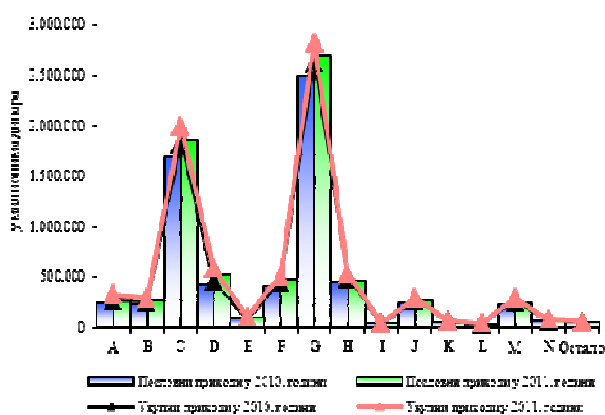
#### 3.1 Финансијске перформансе привредних друштава по секторима

Висок степен асиметричности српске привреде испољен је кроз *неуједначен секторски развој*, уз и даље доминантно учешће неразмјенивих сектора. При томе, у 2011. години, као и у претходној години, настављена је тенденција благог повећања учешћа размјенивих сектора у укупним привредним перформансама, што представља основ за одрживи развој привреде у коме би извоз представљао главну окосницу.

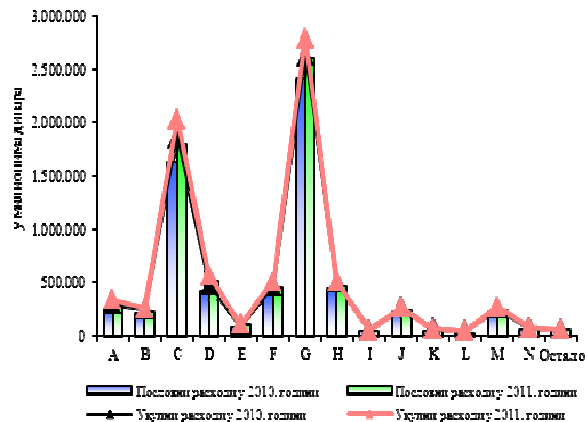
У укупним приходима на нивоу привреде и даље претежно учешће имају неразмјениви сектори, које је у поређењу са претходном годином смањено за 1,2 процентна поена (са 60,1% на 58,9%).

Висок степен концентрације пословних активности привредних друштава по секторима илуструје податак да је у свега два сектора исказано око три петине укупних прихода, и то у секторима Г-Трговина на велико и мало... 2.819.537 милиона динара и С-Прерађивачка индустрија 1.995.398 милиона динара, а они су у односу на претходну годину повећани за 7,7% односно 9,7%.

Графикон 9: Укупни и пословни приходи по секторима



Графикон 10: Укупни и пословни расходи по секторима



Истовремено, ова два сектора су исказала три петине укупних расхода, и то сектор Г-Трговина на велико и мало... у износу од 2.790.570 милиона динара, а сектор С-

Прерађивачка индустрија у износу од 2.032.070 милиона динара. Ови расходи у односу на претходну годину већи су за 6,6% односно 9,8%. Уз то, неразмљиви сектори су остварили учешће од 58,5% у укупним расходима привреде, што је у поређењу са претходном годином мање за 1,3 процентна поена.

У 2011. години, за разлику од претходне године, на нивоу привреде Републике Србије, како укупним тако и пословним приходима покривени су укупни односно пословни расходи. Оваква кретања, посматрано по секторима, најизраженија су у секторима В-Рударство, Ј-Информисање и комуникације и М-Стручне, научне, иновационе и техничке делатности.

Табела 7: Покривеност укупних и пословних расхода приходима по секторима

ОПИС	% покривености	
	Укупних расхода укупним приходима	Пословних расхода пословним приходима
<b>ПРИВРЕДНА ДРУШТВА - УКУПНО</b>	101,5	104,1
<b>1.1.1. Размљиви сектори</b>	100,6	104,6
<b>1.1.2. Неразмљиви сектори</b>	102,1	103,9
<b>По секторима</b>		
А-Пољопривреда, шумарство и рибарство	96,9	103,9
В-Рударство	115,2	119,6
С-Прерађивачка индустрија	98,2	103,4
Д-Снабдевање електричном енергијом, гасом, паром и климатизација	104,5	102,0
Е-Снабдевање водом; управљање отпадним водама, контролисање процеса	103,0	105,7
Ф-Грађевинарство	99,8	104,9
Г-Трговина на велико и мало, поправка моторних возила и мотоцикала	101,0	103,2
Н-Саобраћај и складиштење	103,2	100,3
И-Услуге смештаја и исхране	92,4	97,4
Ј-Информисање и комуникације	112,6	115,7
К-Финансијске делатности и делатности осигурања	97,4	95,9
Л-Пословање некретнинама	94,4	127,8
М-Стручне, научне, иновационе и техничке делатности	110,2	104,5
Н-Административне и помоћне услужне делатности	104,9	109,6
О-Државна управа и одбрана; обавезно социјално осигурање	117,7	118,5
Р-Образовање	102,4	101,2
Q-Здравствена и социјална заштита	98,8	95,4
Р-Уметност и рекреација	98,2	98,1
С-Остале услужне делатности	101,0	106,5
Т-Делатност домаћинства као послодавца; делатност домаћинстава која производе робу и услуге за сопствене потребе	61,7	61,7
У-Делатност екстериторијалних организација и тела	-	-

За разлику од претходних година, према подацима из финансијских извештаја за 2011. годину привредна друштва су пословала позитивно, како на нивоу неразмљивих, тако и на нивоу размљивих сектора. Позитивни наговештаји опоравка привреде произилазе из чињенице да је већи број сектора, њих једанаест, исказао позитиван нето финансијски резултат, док је девет сектора пословало у зони губитка односно исказало негативан нето финансијски резултат.

Највећи позитиван нето финансијски резултат, у износу од 40.120 милиона динара, исказала су привредна друштва из сектора В-Рударство, а исказани добитак је троструко већи од прошлогодишњег. Истовремено, позитивне тенденције присутне су и код привредних друштава из сектора Ј-Информисање и комуникације, која су исказала позитиван



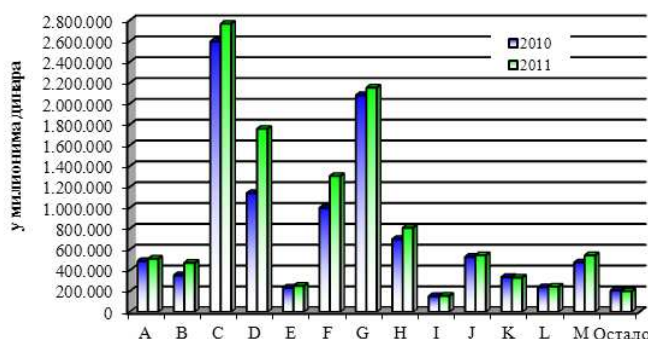
нето финансијски резултат од 25.853 милиона динара, а већи је око седам пута у поређењу са претходном годином, као и сектора М-Стручне, научне, иновационе и техничке делатности чији је позитиван резултат од 22.268 милиона динара знатно већи од исказаног у претходној години.

Насупрот томе, највећи негативан нето финансијски резултат у 2011. години исказала су, и ове године, привредна друштва која су пословала у сектору С-Прерађивачка индустрија (42.837 милиона динара), а тај губитак је повећан за 18,2% у односу на претходну годину. Поред тога, висок износ негативног нето финансијског резултата исказала су и привредна друштва која су пословала у сектору А-Пољопривреда, шумарство и рибарство (10.176 милиона динара). Међутим, овде треба напоменути да су смањење негативног нето финансијског резултата у поређењу са претходном годином, као и извесно побољшање привредне активности, исказала привредна друштва која су пословала у секторима А-Пољопривреда, шумарство и рибарство, F-Грађевинарство, I-Услуге смештаја и исхране, K-Финансијске делатности и делатност осигурања и L-Пословање некретнинама.

Тенденција бржег раста разменљивих сектора условила је повећање учешћа ових сектора у ангажованим средствима и капиталу на нивоу привреде, тако да је у 2011. години износило 47,8% односно 53,5% (у претходној години 45,7% односно 52,0%).

Две трећине укупних средстава привреде ангажовано је у свега четири сектора, и то: С-Прерађивачка индустрија (2.766.910 милиона динара), G-Трговина на велико и мало ... (2.152.946 милиона динара), D-Снабдевање електричном енергијом, гасом, паром и климатизација (1.757.411 милиона динара), и F-Грађевинарство (1.304.987 милиона динара).

Графикон 11: Структура средстава по секторима



Сличне тенденције присутне су и код капитала, па наведена четири сектора располажу и са највише капитала. Наиме, сектор D-Снабдевање електричном енергијом, гасом, паром и климатизација располаже са 1.289.092 милиона динара или 24,3% укупног капитала привреде, С-Прерађивачка индустрија са 934.736 милиона динара или 17,6%, G-Трговина на велико и мало... са 664.968 милиона динара или 12,5% и F-Грађевинарство са 556.866 милиона динара или 10,5%.

Кумулирани губици разменљивих и неразменљивих сектора расли су приближно по истој стопи, тако да је њихово учешће у укупним кумулираним губицима привреде остало на прошлогодишњем нивоу. Наиме, разменљиви сектори учествују у укупној привреди са 55,8% (55,6% претходне године), а неразменљиви сектори са 44,2% (44,4% претходне године).

Само на четири сектора односи се више од две трећине кумулираних губитака укупне привреде и то: С-Прерађивачка индустрија (753.897 милиона динара), G-Трговина на велико и мало...(308.572 милиона динара), затим D-Снабдевање електричном енергијом, гасом,

паром и климатизација (248.966 милиона динара) и Н-Саобраћај и складиштење (224.328 милиона динара).

Табела 8 : Однос кредита и кумулираних губитака по секторима

О П И С	Укупни кредити (у милионима динара)	Стопа изгубљеног капитала	Кумулирани губици (у милионима динара)	Однос кредита и кумулираних губитака
<b>Разменљиви сектори</b>	<b>1.048.156</b>	<b>34,1</b>	<b>1.245.427</b>	<b>84,2</b>
А-Пољопривреда, шумарство и рибарство	95.082	34,4	103.923	91,5
В-Рударство	73.836	39,9	118.821	62,1
С-Прерађивачка индустрија	753.568	56,1	753.897	100,0
Д-Снабдевање електричном енергијом, гасом....	108.827	16,5	248.966	43,7
Е-Снабдевање водом; управљање отпадним водама....	16.843	10,1	19.820	85,0
<b>Неразменљиви сектори</b>	<b>1.613.753</b>	<b>32,5</b>	<b>987.664</b>	<b>163,4</b>
Ф-Грађевинарство	330.652	21,5	135.293	244,4
Г-Трговина на велико и мало...	507.046	38,0	308.572	164,3
Н-Саобраћај и складиштење	229.024	37,1	224.328	102,1
И-Услуге смештаја и исхране	44.572	36,6	33.694	132,3
Ј-Информисање и комуникације	104.925	38,9	94.559	111,0
К-Финансијске делатности и делатности осигурања	110.501	30,1	45.712	241,7
Л-Пословање некретнинама	129.615	50,7	52.643	246,2
М-Стручне, научне, иновационе и техничке делатности	112.189	20,2	60.882	184,3
Н-Административне и помоћне услужне делатности	33.399	43,8	13.739	243,1
О-Државна управа и одбрана; обавезно соц.осигурање	47	37,3	135	34,7
Р-Образовање	1.238	47,2	1.072	115,4
Q-Здравствена и социјална заштита	1.192	71,5	2.328	51,2
Р-Уметност и рекреација	7.281	19,9	10.877	66,9
С-Остале услужне делатности	2.072	64,3	3.829	54,1
Т-Делатност домаћинства као послодавца....	-	4.178,9	1	-
У-Делатност екстериторијалних организација и тела	-	-	-	-

Српска привреда је још увек оптерећена високим износом кумулираних губитака из претходног периода што се одразило на стопу изгубљеног капитала која је и даље висока. Посматрано на секторском нивоу, иако је код разменљивих сектора смањена стопа изгубљеног капитала (са 38,3% претходне године на 34,1%), она је и у 2011. години већа од стопе на нивоу укупне привреде (33,4%). Неразменљиви сектори у 2011. години, такође, бележе смањење стопе изгубљеног капитала у односу на претходну годину (са 35,4% на 32,5%), а нешто је мања од стопе укупне привреде.

Недовољна развијеност и дубина тржишта капитала утицали су да привредна друштва у посматраном периоду и даље као екстерне изворе финансирања, великим делом, користе кредите, иако је услед финансијске кризе смањено учешће кредита у укупним изворима финансирања. Неразменљиви сектори су користили већи део кредита и то у износу од 1.613.753 милиона динара, а њихово учешће у укупним кредитима привреде је смањено у односу на претходну годину (са 62,5% на 60,6%).

Око три петине укупних кредита привреде користила су свега три сектора, и то: С-Прерађивачка индустрија у износу од 753.568 милиона динара, Г-Трговина на велико и мало... 507.046 милиона динара и сектор Ф-Грађевинарство 330.652 милиона динара.

Коришћени кредити у односу на кумулиране губитке у сектору С-Прерађивачка индустрија су на истом нивоу, док су у сектору Г-Трговина на велико и мало... већи за 64,3%, а у сектору Ф-Грађевинарство већи су за 144,4%.

Секторски посматрано, привредна друштва су углавном пословала са негативним нето обртним капиталом, који је исказан у већем износу од прошлогодишњег. Највећи износ негативног нето обртног капитала исказала су привредна друштва у сектору D-Снабдевање електричном енергијом, гасом, паром и климатизација (107.742 милиона динара) и сектору F-Грађевинарство (63.536 милиона динара), који апсорбују 53,1% укупног нето обртног капитала привреде.

За разлику од укупне привреде и већине сектора, позитиван нето обртни капитал исказала су привредна друштва која су пословала у само четири сектора, и то: М-Стручне, научне, иновационе и техничке делатности (26.115 милиона динара), К-Финансијске делатности и дел. осигурања (14.440 милиона динара), G-Трговина на велико и мало... (6.971 милион динара) и В- Рударство (6.327 милиона динара).

На основу свега да се закључити да је и у 2011. години стална имовина великим делом финансирана из кракорочних извора, што је уз још увек високо учешће залиха у обртној имовини довело до раста недостајућег капитала. Више од половине недостајућег капитала укупне привреде односи се на два сектора: С-Прерађивачка индустрија (458.103 милиона динара) и G-Трговина на велико и мало... (430.154 милиона динара).

Кретање одабраних показатеља пословања привредних друштава у 2011. години указује да је повећана профитабилност у већини сектора, што је било најизраженије у секторима В-Рударство и Ј-Информисање и комуникације, а у тим секторима је и најмањи ризик измиравања обавеза по основу камата из остварених резултата пословања.

Табела 9: Изабрани показатељи пословања привредних друштава по секторима <sup>14</sup>

О П И С	Стопа приноса на ук. средства после опорезивања		Стопа приноса на соп. капитал после опорезивања		Радио сопственог капитала		Општи радио ликвидности		Радио покрића камата	
	2011	2010	2011	2010	2011	2010	2011	2010	2011	2010
	<b>Привредна друштва - укупно</b>	2,1	0,2	2,2	-2,9	39,8	35,1	0,93	0,95	1,93
<b>По секторима</b>										
А-Пољопривреда, шумарство и рибарство	-1,0	-1,9	-5,1	-7,3	41,9	43,2	0,84	0,87	-0,81	-1,37
В-Рударство	11,8	6,1	30,1	16,0	40,3	27,0	1,05	0,80	8,34	2,61
С-Прерађивачка индустрија	0,0	-0,1	-7,3	-5,9	24,3	25,8	0,97	1,00	0,13	0,08
Д-Снабдевање ел. енергијом, гасом....	1,8	-0,5	2,2	-1,3	73,0	67,2	0,70	0,82	7,31	-1,07
Е-Снабдевање водом; упр.отп. водама...	1,7	0,0	1,8	-0,5	70,9	71,9	0,80	0,81	4,82	-0,07
F-Грађевинарство	1,1	-0,2	-1,1	-5,1	39,8	26,8	0,88	0,88	0,94	0,06
G-Трговина на велико и мало...	2,6	1,1	4,3	-1,7	25,3	23,4	1,01	1,00	1,96	1,00
Н-Саобраћај и складиштење	2,9	-0,7	4,4	-4,1	48,4	43,7	0,85	0,89	3,58	-0,32
И-Услуге смештаја и исхране	-1,9	-2,6	-7,9	-9,0	40,7	38,0	0,63	0,59	-1,46	-2,48
Ј-Информисање и комуникације	6,2	1,9	16,5	2,2	30,7	34,9	0,76	0,84	10,72	2,97
К-Финансијске делатности и дел. осигурања	0,2	-0,3	-2,0	-3,2	37,1	38,6	1,12	1,10	0,35	0,48
Л-Пословање некретнинама	0,6	-3,2	-6,9	-23,3	22,1	21,0	0,94	0,96	0,42	-1,70
М-Стручне, научне, иновационе и техн. дел.	5,6	1,3	10,6	0,6	46,6	40,7	1,13	1,16	7,05	1,73
Н-Административне и пом.усл. делатности	5,3	-0,9	21,0	-10,0	21,1	16,2	0,88	0,78	4,29	-0,54
О-Држ.управа и одбрана; об. соц.осигурање	13,0	237,7	28,5	103,7	41,7	49,2	0,66	0,91	85,02	23,40
Р-Образовање	2,6	8,7	5,8	24,1	29,5	32,7	0,66	0,70	4,89	12,46
Q-Здравствена и социјална заштита	1,2	-4,9	-5,5	-47,1	18,4	11,6	0,58	0,46	0,60	-2,08
Р-Уметност и рекреација	-0,2	-2,3	-0,7	-4,3	59,3	60,2	0,53	0,61	-2,24	-7,34
С-Остале услужне делатности	1,5	-2,2	3,6	-50,3	16,4	4,6	0,85	0,81	2,43	-1,03
Т-Делатност домаћинства као послодавца....	-	-	-	-	-	-	0,05	0,07	-	-
U-Делатност екстерит. орг. и тела	-	-	-	-	-	-	-	-	-	-

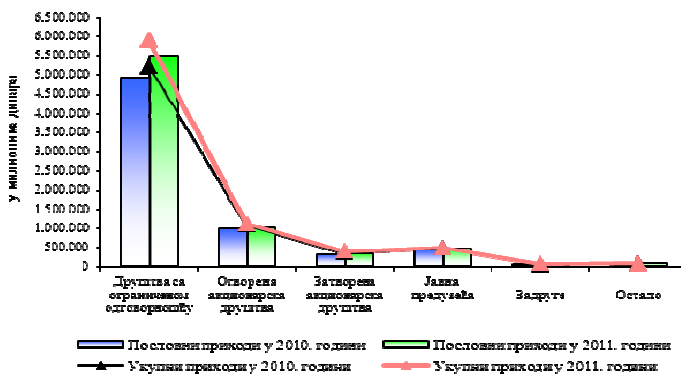
<sup>14</sup> Показатељи за 2010. годину израчунати на основу коначне обраде финансијских извештаја за 2010. годину

Рацио сопственог капитала је у великом броју сектора благо повећан, а раст је наизраженији у секторима *Ф-Грађевинарство* и *В-Рударство*, док општи рацио ликвидности бележи погоршање, и у свим секторима има веома ниске вредности.

### 3.2 Финансијске перформансе по правној форми привредних друштава

Високу концентрацију финансијских перформанси у оквиру одређених привредних друштава потврђује и одлучујући утицај који на привреду Републике Србије остварују *друштва са ограниченом одговорношћу*, с обзиром да се на њих односи преко две трећине укупних перформанси. Поред друштава са ограниченом одговорношћу, велики значај имају и *отворена акционарска друштва* и *јавна предузећа*, у којима је заједно обухваћено преко четвртине финансијских перформанси целокупне привреде.

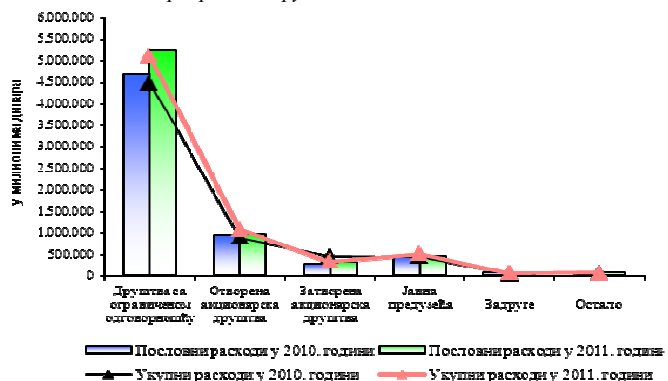
Графикон 12: Укупни и пословни приходи по правној форми привредних друштава



Друштва са ограниченом одговорношћу су у 2011. години остварила нешто мање од три четвртине укупних прихода и укупних расхода исказаних на нивоу привреде. При томе, настављен је њихов растући тренд, тако да су укупни приходи повећани за 13,2% у односу на претходну годину и износе 5.898.390 милиона динара, док су укупни расходи већи за 10,5% и износе 5.781.402 милиона динара.

Петину укупних прихода и укупних расхода привреде остварила су отворена акционарска друштва и јавна предузећа, и поред благог смањења њиховог учешћа. На отворена акционарска друштва односи се 1.105.591 милион динара (13,7%) укупних прихода и 1.113.782 милиона динара (14,0%) укупних расхода. Јавна предузећа су исказала 488.731 милион динара (6,1%) укупних прихода и 495.749 милиона динара (6,2%) укупних расхода.

Графикон 13: Укупни и пословни расходи по правној форми привредних друштава



Према подацима из финансијских извештаја за 2011. годину, привредна друштва посматрано са аспекта правне форме углавном исказују раст укупних прихода и расхода. С друге стране, највеће смањење укупних прихода и укупних расхода, за петину у односу на претходну годину, бележе друштвена предузећа<sup>15</sup>.

<sup>15</sup> Ступањем на снагу Закона о привредним друштвима ("Сл. гласник РС", бр.125/2004), престао је да важи Закон о предузећима, изузев одредаба којима је регулисано пословање друштвених предузећа (члан 456) које остају на снази до истека рокова за приватизацију утврђених законом којим се уређује приватизација

Такође, посматрајући по правној форми, привредна друштва су у 2011. години исказала побољшање нето финансијског резултата у односу на претходну годину, и то пре свега као последица значајног смањења финансијских и осталих губитака.

За разлику од претходне године, када су пословала негативно, друштва са ограниченом одговорношћу су у 2011. години исказала највећи позитиван нето финансијски резултат у износу од 87.221 милион динара, који је за 2,8% већи од укупног позитивног резултата на нивоу привреде у посматраној години. Истовремено, позитиван нето финансијски резултат у износу од 19.372 милиона динара су исказала затворена акционарска друштва, а он је за 71,3% повећан у односу на 2010. годину. Двоструко већи позитиван нето финансијски резултат бележе ортачка друштва, и то у износу од 1.097 милиона динара.

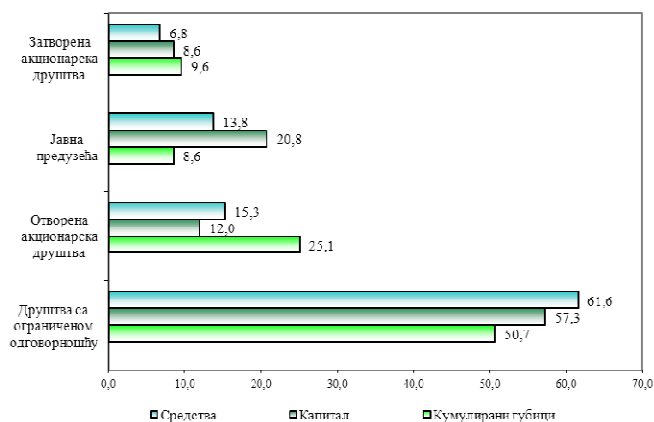
Известан напредак у финансијском резултату изражен је и код отворених акционарских друштава и јавних предузећа, која су у односу на претходну годину исказала за 71,2% и 67,5% мањи негативан нето финансијских резултат у износу од 9.761 милион динара и 7.634 милиона динара.

Укупна средства и капитал друштава са ограниченом одговорношћу, са стањем на дан 31. децембра 2011. године, износе 7.408.348 милиона динара и 3.045.461 милион динара, што чини око три петине укупних средстава односно капитала на нивоу привреде, а то поткрепљује њихову преовлађујућу улогу у резултатима пословања привреде.

Отворена акционарска друштва и јавна предузећа исказала су, такође, значајан износ укупних средстава, 1.843.579 и 1.658.234 милиона динара, која заједно обухватају 29,1% од укупних средстава привреде.

Поред друштава са ограниченом одговорношћу, највеће учешће капитала у укупној привреди у 2011. години имала су јавна предузећа (20,8%), чији је капитал повећан у односу на претходну годину за 13,9%, а износи 1.104.626 милиона динара.

Графикон 14: Учешћа најзначајнијих правних форми привредних друштва у пословању укупне привреде (у %)



Кумулирани губици привредних друштава, гледано са аспекта правне форме, заступљени су, највећим делом, у оквиру друштава са ограниченом одговорношћу. Ова друштва су исказала кумулиране губитке у износу од 1.132.599 милиона динара, што чини више од половине губитака привреде.

Високе кумулиране губитке у износу од 560.042 милиона динара бележе отворена акционарска друштва, као и јавна предузећа, чији су губици смањени за 40,8% и износе 191.414 милиона динара.

Највећи раст кумулираних губитака у 2011. години забележила су затворена акционарска друштва, која су исказала четвороструко веће кумулиране губитке у односу на претходну годину, и то у износу од 214.820 милиона динара.

Услед споријег раста кумулираних губитака, друштва са ограниченом одговорношћу забележила су смањење стопе изгубљеног капитала у односу на претходну годину, и то са 35,6% на 31,0%, а она је истовремено нижа од стопе на нивоу целе привреде (33,4%). Најнижу стопу изгубљеног капитала од 15,0% имала су јавна предузећа, код којих је и најизразитије смањење ове стопе.

За разлику од претходне године, када су затворена акционарска друштва исказала најнижу стопу, у 2011. години услед интензивног раста кумулираних губитака, ова друштва забележила су раст стопе изгубљеног капитала, и то са 16,2% на 32,6%. Повећање стопе изгубљеног капитала, која је и у претходној години била изузетно висока, исказала су друштвена предузећа (са 116,4% на 121,9%).

Привредна друштва су у 2011. години, посматрано по правним формама, углавном пословала са негативним нето обртним капиталом. Највећи износ негативног нето обртног капитала исказала су јавна предузећа (122.909 милиона динара), а он чини око две петине негативног нето обртног капитала укупне привреде. Међутим, висок износ негативног нето обртног капитала исказала су и отворена акционарска друштва (75.649 милиона динара) и затворена акционарска друштва (57.118 милиона динара). Друштва са ограниченом одговорношћу исказала су негативан нето обртни капитал у износу од 17.135 милиона динара, за разлику од претходне године када су имала највећи позитиван нето обртни капитал.

Позитиван нето обртни капитал исказали су огранци страних правних лица (2.426 милиона динара), ортачка (1.710 милиона динара) и командитна друштва (67 милиона динара), која су и у претходној години пословала са позитивним нето обртним капиталом.

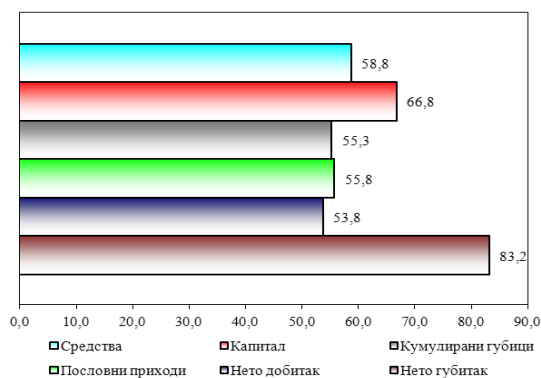
### 3.3 Финансијске перформансе по величини привредних друштава

Привредну активност у Републици Србији већ дуги низ година снажно детерминише пословање *великих привредних друштава*, и поред тога што мала привредна друштва имају највећи удео (96,1%) у укупном броју привредних друштава.

У 2011. години велика привредна друштва су просечно учествовала са 56,0% у укупним финансијским позицијама привреде у целини.

Ова друштва су остварила нешто мање од три петине укупних прихода и укупних расхода целе привреде, а истовремено бележе и благи раст учешћа у односу на претходну годину. Укупни приходи тих друштава износе 4.552.409 милиона динара, а укупни расходи 4.460.570 милиона динара.

Графикон 15: Учешће великих привредних друштава у пословању привреде (у %)

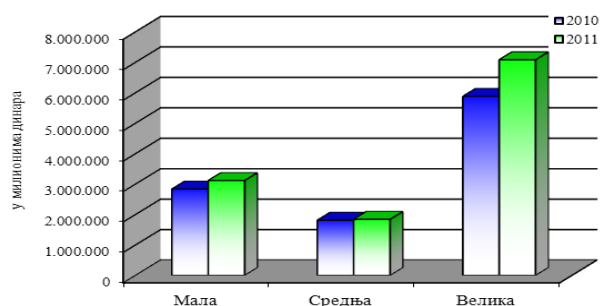


Мала привредна друштва су исказала укупне приходе у износу од 2.085.040 милиона динара и укупне расходе у износу од 2.071.454 милиона динара, што чини нешто више од четвртине прихода и расхода целе привреде.

Привредна друштва посматрано са аспекта величине су, за разлику од претходне године, када су пословала са губитком, у 2011. години пословала са позитивним нето финансијским резултатом. Велика привредна друштва су исказала позитиван нето финансијски резултат у износу од 74.644 милиона динара, који чини највећи део (88,0%) позитивног нето финансијског резултата на нивоу укупне привреде. Позитиван нето финансијски резултат су исказала и средња и мала привредна друштва (9.788 милиона динара и 407 милиона динара).

У 2011. години велика привредна друштва ангажовала су укупна средства и капитал у износу од 7.082.638 милиона динара односно 3.547.704 милиона динара, при чему су они знатно повећани у односу на претходну годину, и то за 20,4% и 40,8%.

Графикон 16: Средства по величини привредних друштава



Изразит раст укупних средстава и капитала великих привредних друштава довео је и до повећања њиховог учешћа у укупној привреди, тако да у 2011. години учествују са 58,8% у укупним средствима и са 66,8% у капиталу целокупне привреде (у 2010. години 55,9% и 60,4%).

Мала привредна друштва располажу са четвртином укупних средстава ангажованих у привреди (3.113.858 милиона динара) и петином укупног капитала (1.049.866 милиона динара).

Највећи носиоци кумулираних губитака и даље су велика привредна друштва, у којима је сконцентрисано преко половине тих губитака укупне привреде. Међутим, највећи раст кумулираних губитака (16,9%) у 2011. години бележе мала привредна друштва.

Истовремено, велика привредна друштва имају стопу изгубљеног капитала од 27,8% која је значајно нижа од прошлогодишње стопе (33,5%), као и од стопе исказане на нивоу привреде (33,4%). Највећу стопу изгубљеног капитала, која је уз то и повећана у односу на претходну годину (са 47,4% на 51,0%) имају мала привредна друштва.

У 2011. години настављен је тренд који се огледа у даљем повећању негативног нето обртног капитала великих и малих привредних друштава. Негативан нето обртни капитал малих привредних друштава учествује са око три петине на нивоу привреде, а износи 186.777 милиона динара и чак 91,9% је већи у односу на претходну годину. Нешто умеренији раст (61,2%) негативног нето обртног капитала забележен је код великих привредних друштава, а исказан је у износу од 178.238 милиона динара. Средња привредна друштва су једина исказала позитиван нето обртни капитал у износу од 42.291 милион динара.

### 3.4 Финансијске перформансе привредних друштава по територији

Једна од главних карактеристика пословања привредних друштава у 2011. години је њихов неједнак развој по територијама, односно постојање изразите *територијалне диспропорције*, тако да и даље највећи значај у оствареним финансијским перформансама имају привредна друштва у две области - Београдској и Јужнобачкој области<sup>16</sup>.

Око три четвртине укупних прихода и расхода остварила су привредна друштва на територији Централне Србије. При томе, скоро половину укупних прихода и укупних расхода целокупне привреде исказала су привредна друштва из Београдске области, и то у износу од 3.901.134 милиона динара и 3.826.923 милиона динара. Потом, високе укупне приходе и расходе, али са знатно мањим учешћем у укупним приходима и расходима целе привреде (15,7% и 14,9%) остварила су привредна друштва из Јужнобачке области, и то у износу од 1.266.848 милиона динара и 1.183.484 милиона динара.

Побољшање финансијског резултата привредна друштва су остварила претежно услед значајног смањења финансијских расхода, па је, за разлику од претходне године када су позитиван нето финансијски резултат исказала привредна друштва са свега шест области, у 2011. години било тринаест области са чијих територија су привредна друштва пословала са добитком.

Привредна друштва из Београдске области, за разлику од претходне године када су пословала са највећим губицима, у 2011. години остварила су позитиван нето финансијски резултат у износу од 51.431 милион динара, који премашује позитиван нето финансијски резултат на нивоу привредних друштава Централне Србије (37.559 милиона динара). Као и претходне године, највећи позитиван нето финансијски резултат исказала су привредна друштва из Јужнобачке области у износу од 79.623 милиона динара, која су поред значајног смањења финансијских расхода (27,1%) значајно повећала пословни резултат (20,6%). Овај резултат истовремено премашује износ позитивног нето финансијског резултата привредних друштава са територије Војводине (49.616 милиона динара).

Највећи негативан нето финансијски резултат исказала су привредна друштва из Јужнобанатске области у износу од 33.156 милиона динара, која су у 2010. години пословала са duplo мањим губитком, као и привредна друштва са територије Шумадијске и Подунавске области (15.433 милиона динара односно 12.970 милиона динара).

Постојање изражене регионалне концентрације финансијских перформанси привредних друштава у Републици Србији потврђују и подаци о претежном учешћу привредних друштава из Београдске и Јужнобачке области у укупним средствима (64,4%), капиталу (66,8%) и кумулираним губицима (56,1%) укупне привреде.

На територији Централне Србије сконцентрисано је 77,2% укупних средстава и 79,5% капитала укупне српске привреде.

Привредна друштва из Београдске области располажу са више од две трећине средстава привредних друштава са територије Централне Србије (9.293.159 милиона динара), док укупна средства привредних друштава Јужнобачке области чине више од половине

---

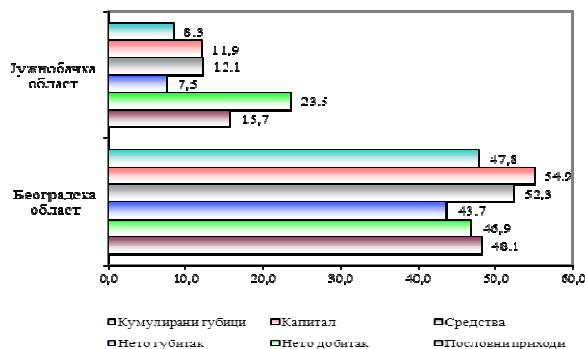
<sup>16</sup> Треба имати у виду да одређени број привредних друштава има седиште на територији једне области, а своју пословну активност обавља и у другим областима



укупних средстава привредних друштава са територије Војводине (2.664.372 милиона динара).

Значајно је и учешће привредних друштава Београдске области од 69,1% у капиталу привредних друштава на територији Централне Србије (4.224.563 милиона динара), док је капитал привредних друштава са територије Војводине износио 1.041.350 милиона динара, а од тога 60,8% односи се на привредна друштва Јужнобачке области.

Графикон 17: Учешћа привредних друштава са територије Београдске и Јужнобачке области у пословању укупне привреде (у %)



Привредна друштва су, посматрано по областима, углавном исказала повећање кумулираних губитака. Највећи износ кумулираних губитака исказала су привредна друштва из Београдске области у износу од 1.067.851 милион динара, који чине преко три петине кумулираних губитака привредних друштава са територије Централне Србије (1.709.662 милиона динара). Поред њих, значајан износ кумулираних губитака од 186.383 милиона динара исказала су привредна друштва из Јужнобачке области, који чине скоро две петине кумулираних губитака привредних друштава са територије Војводине.

Услед значајног повећања кумулираних губитака привредних друштава из Подунавске области, она бележи и највишу стопу изгубљеног капитала од чак 123,7%, док су најнижу стопу изгубљеног капитала имала привредна друштва у Златиборској области (10,2%).

Посматрано по областима, у 2011. години смањена је ликвидност у односу на претходну годину, што се огледа у претежном повећању негативног, односно смањењу позитивног нето обртног капитала у скоро свим областима. Највећи износ негативног нето обртног капитала исказала су привредна друштва из Београдске области у износу од 203.811 милиона динара, који чини скоро две трећине негативног нето обртног капитала свих привредних друштава Централне Србије (322.465 милиона динара).

Као и претходне године, привредна друштва из Јужнобачке области исказала су највећи позитиван нето обртни капитал у износу од 75.914 милиона динара, који премашује износ позитивног нето обртног капитала привредних друштава са територије Војводине (13.416 милиона динара). Осим привредних друштава Сремске области (4.360 милиона динара), привредна друштва свих осталих области са територије Војводине исказала су негативан нето обртни капитал.

Повећање позитивног нето обртног капитала забележено је код привредних друштава у Моравичкој и Пиротској области, која су га исказала у износу од 1.765 милиона и 3.388 милиона динара.

## 4. Привредна друштва по одабраним сегментима

### 4.1 Новооснована привредна друштва

У 2011. години оснивање привредних друштава је успорено као и у претходној години, а што је условљено даљим трајањем финансијске кризе која је формирала несигуран пословни амбијент. Тако је број новооснованих привредних друштава у поређењу са претходном годином мањи за 13,1%.

Према подацима из финансијских извештаја у 2011. години основано је 7.130 привредних друштава која чине 7,8% укупног броја привредних друштава. Такође, број запослених у новооснованим привредним друштвима је смањен у односу на претходну годину за 14,8%, па су ова привредна друштва запошљавала 15.547 радника што чини 1,5% од запослених у привреди Републике Србије.

Највећи број новооснованих привредних друштава (62,5%) пословао је у три сектора: G-Трговина на велико и мало... (2.506 или 35,1%), С-Прерађивачка индустрија (1.052 или 14,8%) , и М-Стручне, научне, иновационе и техничке делатности (897 или 12,6%). Исто тако, највише привредних друштава је основано на територији Београдске (3.259 или 45,7%) и Јужнобачке области (830 или 11,6%). Новооснована привредна друштва, са аспекта величине су мала (7.129), а само једно је средње. Са аспекта правне форме и даље доминирају друштва са ограниченом одговорношћу (6.987 или 98,0%).

Концентрација броја новооснованих привредних друштава у поменутих секторима одразила се и на то да они запошљавају највише радника. У сектору G-Трговина на велико и мало...запослено је 4.553 радника (29,3%), С-Прерађивачка индустрија 3.627 радника (23,3%) и М-Стручне, научне, иновационе и техничке делатности 1.352 радника (8,7%). Посматрано по областима, као и претходних година, истичу се две области, територија Београдске области запошљава 6.355 радника (40,9%) и Јужнобачка област 1.315 радника (8,5%). Истовремено, највећи број радника, њих 15.502 запослено је у малим привредним друштвима (99,7%), односно у друштвима са ограниченом одговорношћу 14.817 радника (95,3%).

Интензивнији раст укупних прихода од укупних расхода у новооснованим привредним друштвима допринео је повећању нето добитка чак за око осам пута, што је последично довело до исказивања *позитивног нето финансијског резултата* у износу од 20.099 милиона динара за разлику од претходне године када су пословала негативно.

Табела 10: Резултати пословања новооснованих привредних друштава

О П И С	Износ (у милионима динара)	Индекс (2011/2010)	% учешћа у привредним друштвима Републике Србије
Укупни приходи	106.259	172,9	1,3
Укупни расходи	83.280	136,1	1,0
Нето добитак	24.291	786,4	5,3
Нето губитак	4.192	133,1	1,1
<b>Позитиван нето финансијски резултат</b>	<b>20.099</b>		<b>23,7</b>

Укупна средства новооснованих привредних друштава у 2011. години расла су по стопи од 46,3% и износе 190.682 милиона динара.

Табела 11: Средства новооснованих привредних друштава

О П И С	Износ (у милионима динара)	Индекс (2011/2010)	% учешћа у привредним друштвима Републике Србије
Стална имовина	89.218	153,0	1,3
Обртна имовина*	98.213	140,2	2,2
- Залихе	36.278	297,7	2,9
- Потраживања	33.013	141,7	1,7
Губитак изнад висине капитала	3.251	163,3	0,4
<b>Укупна средства</b>	<b>190.682</b>	<b>146,3</b>	<b>1,6</b>

\*У обртну имовину укључена су одложена пореска средства

У новооснованим привредним друштвима најдинамичнији раст исказале су краткорочне обавезе тако да им је учешће у укупним изворима средстава повећано са 36,6% на 45,5% док је на другој страни смањено учешће капитала са 49,9% на 40,9%.

Табела 12: Извори средстава новооснованих привредних друштава

О П И С	Износ (у милионима динара)	Индекс (2011/2010)	% учешћа у привредним друштвима Републике Србије
Капитал	77.947	119,9	1,5
Дугорочна резервисања	4.774		5,4
Дугорочне обавезе	21.239	120,9	1,1
Краткорочне обавезе*	86.722	181,7	1,8
- Краткорочне финансијске обавезе	14.922	106,4	1,0
- Обавезе из пословања	63.479	235,2	2,7
<b>Укупни извори средстава</b>	<b>190.682</b>	<b>146,3</b>	<b>1,6</b>

\*У краткорочним обавезама укључене су одложене пореске обавезе

Кумулирани губици, са стањем на дан 31. децембра 2011. године, повећани су у односу на претходну годину за 44,1%, износе 4.667 милиона динара и незнатно учествују у кумулираним губицима укупне привреде (0,2%). Од наведеног износа на *губитке изнад висине капитала* односи се 69,6%. Стопа изгубљеног капитала новооснованих привредних друштава је у односу на претходну годину повећана са 5,0% на 6,0%.

#### 4.2 Привредна друштва у стечају и ликвидацији

У Републици Србији, са стањем на дан 31. децембра 2011. године, пословала су 2.763 привредна друштва која се налазе у поступку стечаја или ликвидације, што је на прошлогодишњем нивоу (2.761 привредно друштво). Истовремено, у овим привредним друштвима смањен је број запослених у односу на претходну годину за 11,1% (5.449 радника).

Привредна друштва у поступку стечаја или ликвидације учествовала су са 3,0% у укупном броју привредних друштава и запошљавала су само 0,5% од укупног броја радника на нивоу привреде.

Највећи број привредних друштава над којима је отворен поступак стечаја или ликвидације пословао је у два сектора и то у сектору Г-Трговина на велико и мало... (1.030 или 37,3%) и у сектору С-Прерађивачка индустрија (621 или 22,5%), односно на територији Београдске (1.010 или 36,6%) и Јужнобачке области (245 или 8,9%). Истовремено, у

структури ових привредних друштава доминирају мала привредна друштава (2.745 или 99,3%), као и друштва са ограниченом одговорношћу (2.095 или 75,8%).

Исто тако, највише запослених било је у оквиру сектора G-Трговина на велико и мало...(3.234 или 59,4%) и С-Прерађивачка индустрија (1.376 или 25,3%), односно на територији Београдске области (3.248 или 59,6%), у великим привредним друштвима (2.470 или 45,3%) као и у друштвима са ограниченом одговорношћу (4.514 или 82,8%).

Привредна друштава у стечају и ликвидацији у 2011. години исказала су *негативан нето финансијски резултат* од 4.172 милиона динара, који је у односу на претходну годину значајно смањен.

Табела 13: Резултати пословања привредних друштава у стечају и ликвидацији

О П И С	Износ (у милионима динара)	Индекс (2011/2010)	% учешћа у привредним друштвима Републике Србије
Укупни приходи	22.243	113,6	0,3
Укупни расходи	26.370	78,1	0,3
Нето добитак	2.566	129,1	0,6
Нето губитак	6.738	42,1	1,8
<b>Негативан нето финансијски резултат</b>	<b>4.172</b>	<b>29,8</b>	

Укупна средства привредних друштава у стечају и ликвидацији исказана су у износу од 218.322 милиона динара и мања су за 12,2% у односу на претходну годину.

Табела 14: Средства привредних друштава у стечају и ликвидацији

О П И С	Износ (у милионима динара)	Индекс (2011/2010)	% учешћа у привредним друштвима Републике Србије
Стална имовина	44.251	72,0	0,6
Обртна имовина*	74.949	90,4	1,7
- Залихе	10.492	94,2	0,8
- Потраживања	29.765	77,9	1,6
Губитак изнад висине капитала	99.122	95,0	12,3
<b>Укупна средства</b>	<b>218.322</b>	<b>87,8</b>	<b>1,8</b>

\*У обртну имовину укључена су одложена пореска средства

У структури извора средстава привредних друштава у стечају и ликвидацији доминирају *обавезе* са учешћем од 86,1%.

Табела 15: Извори средстава друштава у стечају и ликвидацији

О П И С	Износ (у милионима динара)	Индекс (2011/2010)	% учешћа у привредним друштвима Републике Србије
Капитал	30.438	56,7	0,6
Дугорочна резервисања	4.816	100,1	5,4
Дугорочне обавезе	20.385	86,1	1,1
Краткорочне обавезе*	162.683	97,7	3,5
- Краткорочне финансијске обавезе	17.804	90,9	1,3
- Обавезе из пословања	74.133	93,3	3,2
<b>Укупни извори средстава</b>	<b>218.322</b>	<b>87,8</b>	<b>1,8</b>

\*У краткорочним обавезама укључене су одложене пореске обавезе

Кумулирани губици привредних друштава у стечају и ликвидацији, са стањем на дан 31. децембра 2011. године, смањени су у односу на претходну годину за 7,7%, износе 170.689 милиона динара и чине 7,6% кумулираних губитака укупне привреде. Од наведеног износа на *губитке изнад висине капитала* односи се 58,1%. Растући кумулирани губици условили су смањење сопственог капитала, тако да је стопа изгубљеног капитала привредних друштава у стечају и ликвидацији и даље изразито висока, повећана је у односу на претходну годину и износи 168,1% (у 2010. години 137,9%).

#### 4.3 Приватизована привредна друштва<sup>17</sup>

Према подацима из финансијских извештаја за 2011. годину пословало је 1.438 приватизованих привредних друштава, што је за 5,4% мање у односу на претходну годину, што упућује на успоравање процеса структурних реформи и приватизације. Ова привредна друштва запошљавала су 10,5% мање радника у односу на претходну годину односно 81.400 радника. У односу на укупан број привредних друштава и запослених у Србији приватизована привредна друштва учествовала су са 1,6% односно 8,0%.

Највећи број приватизованих привредних друштава и даље је пословао у сектору С-Прерађивачка индустрија (431 или 30,0%) односно на територији Београдске (368 или 25,6%) и Јужнобачке области (140 или 9,7%). Посматрајући са аспекта величине и правне форме уочава се да их највећим делом чине мала привредна друштва (1.075 или 74,8%) и отворена акционарска друштва (858 или 59,7%).

У приватизованим привредним друштвима више од половине радника било је запослено у сектору С-Прерађивачка индустрија (42.970 или 52,8%), док је више од трећине запослених било сконцентрисано у приватизованим привредним друштвима која су пословала на територији Београдске (17.671 или 21,7%) и Јужнобачке области (10.457 или 12,8%). Највећи број запослених са аспекта величине и правне форме приватизованих привредних друштава забележен је у великим привредним друштвима (40.481 или 49,7%) и отвореним акционарским друштвима (60.257 или 74,0%).

За разлику од укупне привреде, приватизована привредна друштва су и у 2011. години изказала 1.732 милиона динара *негативног нето финансијског резултата*, што је за 57,9% мање него у претходној години.

Табела 16: Резултати пословања приватизованих привредних друштава

О П И С	Износ (у милионима динара)	Индекс (2011/2010)	% учешћа у привредним друштвима Републике Србије
Укупни приходи	498.348	101,7	6,2
Укупни расходи	498.113	101,1	6,3
Нето добитак	25.376	97,1	5,5
Нето губитак	27.108	89,6	7,3
<b>Негативан нето финансијски резултат</b>	<b>1.732</b>	<b>42,1</b>	

<sup>17</sup> Приватизована привредна друштва су привредна друштва у којима је у складу са прописима који уређују поступак приватизације извршена трансформација капитала из друштвеног у приватни

Укупна средства приватизованих привредних друштава, са стањем на дан 31. децембра 2011. године, износе 684.096 милиона динара и смањена су у односу на претходну годину за 4,3%.

Табела 17: Средства приватизованих привредних друштава

О П И С	Износ (у милионима динара)	Индекс (2011/2010)	% учешћа у привредним друштвима Републике Србије
Стална имовина	337.547	93,4	4,9
Обртна имовина*	312.024	96,8	7,1
- Залихе	95.652	99,9	7,6
- Потраживања	132.607	96,5	6,9
Губитак изнад висине капитала	34.525	110,3	4,3
<b>Укупна средства</b>	<b>684.096</b>	<b>95,7</b>	<b>5,7</b>

\*У обртну имовину укључена су одложена пореска средства

Три петине укупних извора средстава приватизованих привредних друштава чине *обавезе* што је на нивоу претходне године.

Табела 18: Извори средстава приватизованих привредних друштава

О П И С	Износ (у милионима динара)	Индекс (2011/2010)	% учешћа у привредним друштвима Републике Србије
Капитал	267.601	95,2	5,0
Дугорочна резервисања	5.209	104,4	5,9
Дугорочне обавезе	118.403	100,6	6,1
Краткорочне обавезе*	292.883	94,1	6,2
- Краткорочне финансијске обавезе	110.387	89,6	7,8
- Обавезе из пословања	128.475	93,6	5,5
<b>Укупни извори средстава</b>	<b>684.096</b>	<b>95,7</b>	<b>5,7</b>

\*У краткорочним обавезама укључене су одложене пореске обавезе

Кумулирани губици, са стањем на дан 31. децембра 2011. године, повећани су у односу на претходну годину за 10,5%, износе 140.237 милиона динара и чине 6,3% кумулираних губитака укупне привреде. Од наведеног износа на *губитке изнад висине капитала* односи се 24,6%. Стопа изгубљеног капитала приватизованих привредних друштава у 2011. години повећана је у односу на претходну годину и износи 37,6% (у 2010. години 33,7%).

### III ПОСЛОВАЊЕ ПРЕДУЗЕТНИКА

Иако се пословање предузетника у Републици Србији у 2011. години одвијало у условима нестабилних економских кретања и успореног привредног раста, забележено је извесно повећање обима активности, праћено профитабилним пословањем, уз благо побољшање значајних финансијских позиција у односу на претходну годину.

У 2011. години предузетници су пословали са добитком и позитивним нето обртним капиталом, већим од прошлогодишњих, уз веома благо повећање сопствених извора финансирања и смањење задужености, а са мањим бројем запослених у односу на претходну годину.

Изражен висок степен концентрације финансијских перформанси на нивоу укупне привреде Републике Србије, огледа се и код предузетника, те је присутан њихов врло неравномеран секторски и територијални развој.

#### 1. Број предузетника и број запослених

Агенцији за привредне регистре финансијске извештаје за 2011. годину доставило је 20.589 предузетника<sup>18</sup> који су пословне књиге водили по систему двојног књиговодства, од чега су обрађени извештаји за 20.500 предузетника<sup>19</sup>.

Према подацима из финансијских извештаја, предузетници су у 2011. години запошљавали 45.099 радника, што представља смањење за 2,3% у односу на претходну годину.

Учешће неразмјених сектора у броју предузетника и броју запослених је скоро на нивоу прошлогодишњег, тако да је у овим секторима пословало четири петине предузетника, који су запошљавали 63,3% укупног броја радника.

Као и у претходним годинама, највећи број предузетника пословао је у два сектора, и то у сектору G - Трговина на велико и мало... (8.750 или 42,7%) и у сектору C - Прерађивачка индустрија (3.838 или 18,7%).

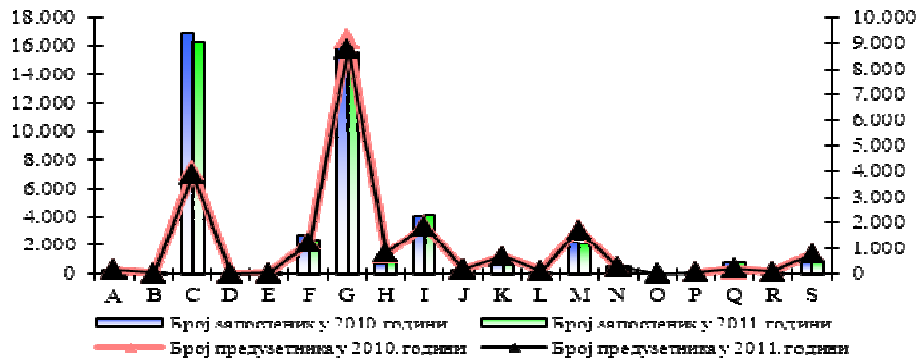
---

<sup>18</sup> У складу са Законом о порезу на доходак грађана („Сл. гласник РС“, бр. 24/2001... и 31/2009) предузетници воде пословне књиге по систему простог књиговодства или по систему двојног књиговодства у складу са Законом о рачуноводству и ревизији („Сл. гласник РС“, бр. 46/2006 и 111/2009). Према закону којим се уређује рачуноводство и ревизија предузетници се, независно од критеријума за разврставање, сматрају малим правним лицима. Међутим, према подацима из финансијских извештаја за 2011. годину, а примењујући критеријуме за разврставање правних лица три предузетника би била разврстана у велика, а 30 у средња правна лица. Преглед предузетника који су доставили финансијски извештај за 2011. годину (Прилог 1)

<sup>19</sup> Услед неисправности у састављању финансијских извештаја остали су необрађени финансијски извештаји за 89 предузетника. Необрађени финансијски извештаји садрже низ рачунских и логичких неисправности, о чему су предузетници писмено обавештени, а о истим су имали и могућност увида преко интернет стране Агенције за привредне регистре, међутим до израде Саопштења нису отклонили те недостатке. У необрађеним финансијским извештајима није обухваћено 0,4% запослених и мање од 1,1% основних финансијских позиција (0,5% укупне активе, 0,3% капитала, 0,6% кумулираних губитака, 0,5% укупних прихода, 0,6% укупних расхода, 0,4% нето добитка и 1,1% нето губитка)

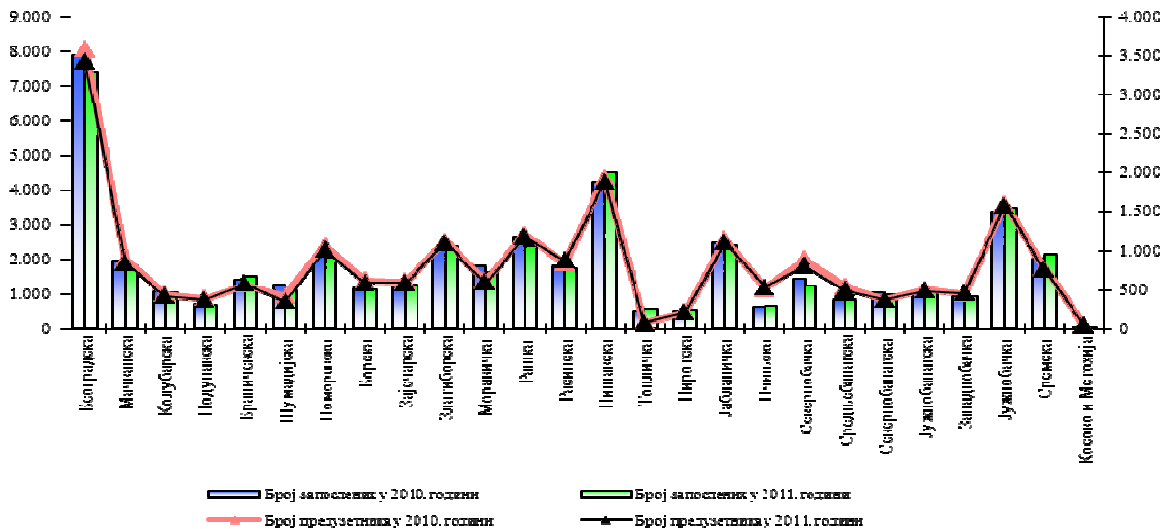
У ова два сектора било је запослено 70,3% од укупног броја радника, и то у сектору G-Трговина на велико и мало... 15.536 радника или 34,4%, а у сектору С-Прерађивачка индустрија 16.213 радника односно 35,9% од укупног броја радника.

Графикон 18: Број предузетника и запослених по секторима



Највећи број предузетника, 15.567 односно 75,9% пословао је на територији Централне Србије, од чега 21,9% у Београдској области. На територији Војводине пословао је 4.898 предузетника, од којих највише у Јужнобачкој области (31,9%).

Графикон 19: Број предузетника и запослених по областима



Посматрајући концентрацију запослених по областима, више од три четвртине радника такође је било запослено код предузетника на територији Централне Србије, од чега највише у Београдској области (7.364 запослених). Број запослених радника по областима варирао је у односу на претходну годину, тако да је у више од половине области забележено смањење броја запослених од 0,3% до 15,8%, док је у осталим областима повећан број запослених у распону од 0,4% до 14,2%.



## 2. Финансијске перформансе предузетника

Пословање предузетника у Републици Србији у 2011. години, праћено извесним побољшањем основних финансијских позиција - добити, сопствених извора финансирања и нето обртног капитала, показује одрживост овог сегмента наше привреде у неповољним привредним условима.

### 2.1 Резултати пословања предузетника

У 2011. години предузетници су забележили повећање пословне активности у односу на прошлогодишњи ниво. *Укупни приходи*<sup>20</sup> остварени су у износу од 202.671 милион динара, а *укупни расходи*<sup>21</sup> у износу од 198.089 милиона динара, и у односу на претходну годину већи су за 6,5% односно за 5,9%.

Табела 19: Структура укупних прихода и расхода предузетника

О П И С	2011		2010	
	Износ	Учешће (%)	Износ	Учешће (%)
<i>Укупни приходи</i>	<b>202.671</b>	<b>100,0</b>	<b>190.289</b>	<b>100,0</b>
<i>Укупни расходи</i>	<b>198.089</b>	<b>100,0</b>	<b>187.013</b>	<b>100,0</b>
1. Пословни приходи	197.600	97,5	185.758	97,6
2. Пословни расходи	192.778	97,3	181.477	97,0
<b>I Пословни добитак</b>	<b>4.822</b>	<b>-</b>	<b>4.281</b>	<b>-</b>
1. Финансијски приходи	2.212	1,1	1.778	0,9
2. Финансијски расходи	2.401	1,2	2.731	1,5
<b>II Финансијски губитак</b>	<b>189</b>	<b>-</b>	<b>953</b>	<b>-</b>
1. Остали приходи	2.859	1,4	2.753	1,5
2. Остали расходи	2.910	1,5	2.804	1,5
<b>III Остали губитак</b>	<b>51</b>	<b>-</b>	<b>51</b>	<b>-</b>

*Пословни приходи* су готово у целини резултат остварених прихода од продаје (98,9%), док у структури *пословних расхода* највише учествују расходи по основу набавне вредности продате робе (56,6%).

Предузетници су у 2011. години остварили *позитиван нето финансијски резултат*<sup>22</sup> у износу од 2.850 милиона динара, који је чак за 71,5% већи у односу на претходну годину. *Нето добитак* је исказало 15.755 предузетника, а *нето губитак* 4.158 предузетника, док 587 предузетника нема исказан нето финансијски резултат.

Табела 20: Резултати пословања предузетника

О П И С	2011		2010	
	Износ	Број предузетника	Износ	Број предузетника
1. Нето добитак	4.687	15.755	4.239	16.155
2. Нето губитак	1.837	4.158	2.577	4.544
<b>Позитиван нето финансијски резултат</b>	<b>2.850</b>		<b>1.662</b>	

<sup>20</sup> Приходи предузетника (Прилог 8)

<sup>21</sup> Расходи предузетника (Прилог 9)

<sup>22</sup> Нето финансијски резултат предузетника (Прилог 10.1 и 10.2)

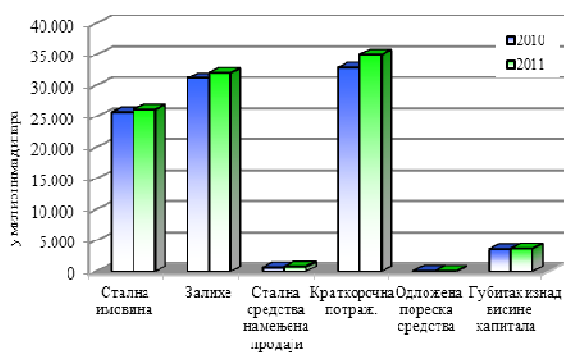
## 2.2 Средства и извори средстава предузетника

Укупна средства<sup>23</sup> предузетника, са стањем на дан 31. децембра 2011. године, износе 97.861 милион динара и у односу на претходну годину већа су за 3,9%.

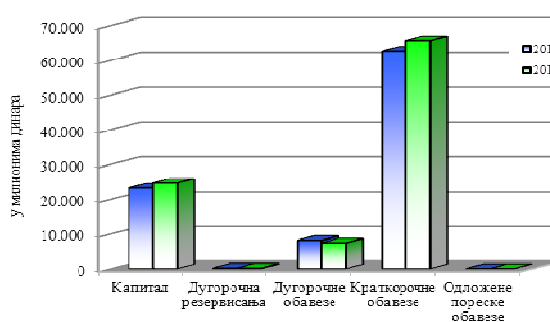
Улагања у сталну имовину која износе 26.156 милиона динара чине нешто више од четвртине укупно ангажованих средстава. Сталну имовину готово у целини (95,3%) чине улагања у основна средства (некретнине, постројења, опрема и биолошка средства).

Обртна имовина предузетника износи 67.920 милиона динара, у чему залихе учествују са 47,3%, а краткорочна потраживања, пласмани и готовина са 51,6%.

Графикон 20: Структура средстава предузетника



Графикон 21: Структура извора средстава предузетника



У укупним изворима средстава<sup>24</sup> највећи део односно две трећине чине краткорочне обавезе, док капитала обухвата четвртину извора средстава, који је у односу на претходну годину већи за 6,4%.

Овако неповољан однос позајмљених и сопствених извора средстава поткрепљује и даље присутно ниско учешће сопственог капитала<sup>25</sup>, с тим да је у 2011. години дошло до његовог повећања на 21,5% са прошлогодишњег 20,8%. Последишно, задуженост предузетника скромно је смањена у односу на претходну годину, тако да је 1 динар позајмљеног капитала покривен са 0,29 динара сопственог капитала (у претходној години 1 динар позајмљеног капитала покривало је 0,28 динара).

Кумулирани губици<sup>26</sup>, са стањем на дан 31. децембра 2011. године, су готово на нивоу прошлогодишњи и износе 5.213 милиона динара. Губици до висине капитала износе 1.520 милиона динара, а исказало их је 3.699 предузетника, док је губитке изнад висине капитала у износу од 3.693 милиона динара исказало 4.327 предузетника.

Одржавање кумулираних губитака на прошлогодишњем нивоу, уз наведени раст сопственог капитала у 2011. години, условили су смањење стопе изгубљеног капитала на 19,9% са 20,7% колико је износила у 2010. години.

<sup>23</sup> Средства предузетника (Прилог 11.1 и 11.2)

<sup>24</sup> Извори средстава предузетника (Прилог 12)

<sup>25</sup> Капитал умањен за губитак изнад висине капитала и неуплаћени уписани капитал

И у 2011. години предузетници су исказали позитиван *нето обртни капитал* у износу од 2.465 милиона динара, који је у односу на претходну годину повећан за 10,1%, те су сталну имовину у целини финансирани из дугорочних извора средстава, а мањим делом и залихе (7,7%).

Укупне залихе, са стањем на дан 31. децембра 2011. године, износе 32.110 милиона динара, тако да су предузетници недостајућа дугорочна средства од 29.645 милиона динара обезбедили из краткорочних извора.

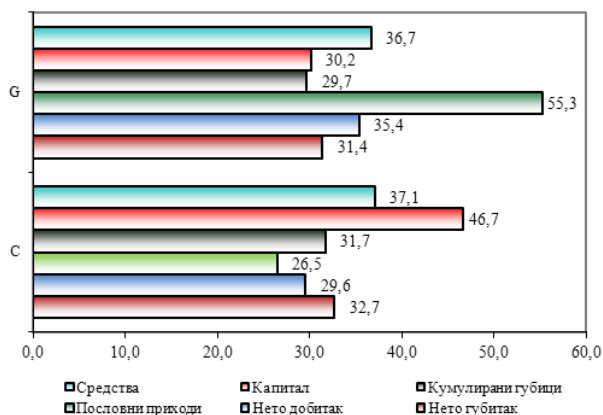
### 3. Концентрација финансијских перформанси предузетника

У пословању предузетника у Републици Србији изражена је секторска концентрација њихових финансијских перформанси, као и присутна територијална неравномерност.

#### 3.1 Финансијске перформансе предузетника по секторима

Распоред пословних активности предузетника по појединим секторима указује на високу *концентрисаност финансијских перформанси у два сектора*: сектору G-Трговина на велико и мало... и у сектору C-Прерађивачка индустрија. Предузетници који су пословали у ова два сектора остварили су четири петине укупних прихода и укупних расхода свих предузетника.

Графикон 22: Учешћа предузетника сектора G - Трговина на велико и мало... и C - Прерађивачка индустрија у пословању свих предузетника (у %)



Укупни приходи и укупни расходи предузетника који су пословали у сектору G-Трговина на велико и мало... су већи за 4,3% у односу на прошлогодишње, а износе 110.733 милиона динара односно 109.068 милиона динара. Истовремено, предузетници из сектора C-Прерађивачка индустрија бележе раст укупних прихода и расхода од 11,4% и 9,8%, а износе 53.515 милиона динара односно 52.376 милиона динара.

Позитиван нето финансијски резултат у 2011. години исказала је већина сектора, осим два, при чему су предузетници који су пословали у разменљивим секторима остварили вишеструко повећање позитивног нето финансијског резултата, за разлику од предузетника из неразменљивих сектора код којих повећање износи 27,8%.

У укупно оствареном позитивном нето финансијском резултату највише учествују предузетници из сектора G-Трговина на велико и мало... са 38,0% односно 1.082 милиона динара. Највећи раст односно вишеструко повећање позитивног нето финансијског резултата у односу на претходну годину исказали су предузетници из сектора C-

Прерађивачка индустрија са добитком у износу од 785 милиона динара. Њихово учешће у укупно оствареном позитивном нето финансијском резултату износи 27,6%, за разлику од претходне године када је чинило само 3,7%.

С друге стране, негативан нето финансијски резултат исказали су предузетници из само два сектора: предузетници из сектора I-Услуге смештаја и исхране у износу од 3 милиона динара, који је скоро десет пута мањи у односу на претходну годину и сектора L-Пословање некретнинама у износу од 2 милиона динара.

Са највише ангажованих средстава и највећим износом капитала располажу такође предузетници у секторима G-Трговина на велико и мало... и C-Прерађивачка индустрија. Предузетници у сектору C-Прерађивачка индустрија располажу са 36.269 милиона динара (37,1%) укупних средстава и 11.517 милиона динара (46,7%) капитала, док предузетници у сектору G-Трговина на велико и мало располажу са 35.951 милион динара (36,7%) укупних средстава и 7.448 милиона динара (30,2%) капитала.

Највећи износ кумулираних губитака, скоро две трећине укупних кумулираних губитака свих предузетника, који су на нивоу прошлогодишњих, односи се на предузетнике који су пословали у сектору C-Прерађивачка индустрија (1.653 милиона динара) и сектору G-Трговина на велико и мало... (1.549 милиона динара).

Посматрано по секторима, највећи позитиван нето обртни капитал исказали су предузетници из сектора G-Трговина на велико и мало... у износу од 3.421 милион динара и сектора C-Прерађивачка индустрија у износу од 601 милион динара. У више од половине сектора предузетници су исказали негативан нето обртни капитал.

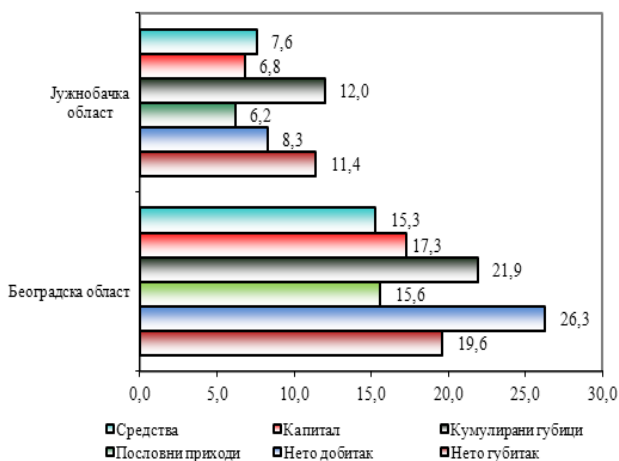
### 3.2 Финансијске перформансе предузетника по територији

Основна карактеристика пословања предузетника у 2011. години је, као и претходних година, *неравномеран територијални распоред* финансијских перформанси, тако да у њима доминирају две области - Београдска и Јужнобачка област.

Предузетници који су пословали на територији Централне Србије остварили су више од три четвртине укупних прихода и расхода свих предузетника и то у износу од 155.093 милиона динара односно 151.454 милиона динара, од чега предузетници из Београдске области 20,5% односно 20,1%.

Нешто мање од четвртине укупних прихода и расхода остварили су предузетници који су пословали на територији Војводине и то у износу од 47.329 милиона динара односно 46.389 милиона динара, од чега се на предузетнике из Сремске области односи 27,0%.

Графикон 23: Учешћа предузетника из Београдске и Јужнобачке области у пословању свих предузетника (у %)



Предузетници који су пословали на територији Централне Србије у 2011. години исказали су позитиван нето финансијски резултат у износу од 2.293 милиона динара, који је скоро за две трећине већи у односу на претходну годину. Од тога, највећи део се односи на позитиван нето финансијски резултат предузетника из Београдске области, у износу од 872 милиона динара, који је скоро осам пута већи од прошлогодишњег. Нешто значајније учешће у оствареном позитивном нето финансијском резултату имали су предузетници из Нишавске области (194 милиона динара) и Моравичке области (172 милиона динара). Негативан нето финансијски резултат у износу од 61 милион динара исказали су само предузетници из Шумадијске области.

Сви предузетници са територије Војводине такође су исказали позитиван нето финансијски резултат, дупло већи од прошлогодишњег, у износу од 555 милиона динара. Од тога, трећина се односи на предузетнике из Јужнобачке области, који су у претходној години исказали негативан нето финансијски резултат.

Предузетници који су пословали на територији Централне Србије располажу са више од три четвртине укупних средстава и капитала (73.687 милиона динара односно 18.725 милиона динара), од чега предузетници из Београдске области располажу са 20,3% средстава и 22,7% капитала. Предузетници који су пословали на територији Војводине ангажовали су средства у износу од 24.088 милиона динара и капитал у износу од 5.904 милиона динара, у чему предузетници Јужнобачке области учествују са 31,0% односно 28,4%.

Кумулирани губици предузетника са територије Централне Србије, са стањем на дан 31. децембра 2011. године, исказани у износу од 3.642 милиона динара, већи су за 2,4% у односу на прошлогодишње, а од тога трећина се односи на предузетнике из Београдске области. Предузетници са територије Војводине исказали су 1.570 милиона динара кумулираних губитака, од чега се 39,8% односи на предузетнике који су пословали у Јужнобачкој области.

Предузетници који су пословали на територији Централне Србије исказали су позитиван нето обртни капитал у износу од 2.847 милиона динара, који је за 3,5% мањи у односу на претходну годину. Од тога, највећи износ (1.069 милиона динара) су исказали предузетници из Београдске области. На другој страни, предузетници са територије Војводине су исказали негативан нето обртни капитал у износу од 401 милион динара, који је скоро преполовљен у односу на претходну годину. Највећи износ негативног нето обртног капитала у износу од 396 милиона динара исказали су предузетници Јужнобачке области.

## **ПРИЛОЗИ**

1. Преглед привредних друштава и предузетника који су доставили финансијски извештај за 2011. годину (Прилог 1)
2. Приходи привредних друштава (Прилог 2)
3. Расходи привредних друштава (Прилог 3)
4. Нето финансијски резултат привредних друштава (Прилог 4.1 и Прилог 4.2)
5. Средства привредних друштава (Прилог 5.1 и Прилог 5.2)
6. Извори средства привредних друштава (Прилог 6)
7. Капитал привредних друштава (Прилог 7.1 и Прилог 7.2)
8. Приходи предузетника (Прилог 8)
9. Расходи предузетника (Прилог 9)
10. Нето финансијски резултат предузетника (Прилог 10.1 и Прилог 10.2)
11. Средства предузетника (Прилог 11.1 и Прилог 11.2)
12. Извори средстава предузетника (Прилог 12)

**ПРЕГЛЕД ПРИВРЕДНИХ ДРУШТАВА И ПРЕДУЗЕТНИКА  
КОЈИ СУ ДОСТАВИЛИ ФИНАНСИЈСКИ ИЗВЕШТАЈ ЗА 2011. ГОДИНУ**

О П И С	Број		Индекс
	2011	2010	
<b>ПРИВРЕДНА ДРУШТВА</b>			
<b>I Укупно привредна друштва - обвезници</b>	<b>106.537</b>	<b>111.326</b>	<b>95,7</b>
<b>II Привредна друштва која су предала финансијски извештај (1+2)</b>	<b>92.974</b>	<b>95.922</b>	<b>96,9</b>
1. Обрађени финансијски извештаји	91.901	95.002	96,7
- Попуњени обрасци	90.656	92.365	98,1
- Празни обрасци	1.245	2.637	47,2
2. Финансијски извештаји који нису обрађени – неисправни*	1.073	920	<b>116,6</b>
<b>III Привредна друштва која нису предала финансијски извештај</b>	<b>13.563</b>	<b>15.404</b>	<b>88,0</b>
<b>ПРЕДУЗЕТНИЦИ</b>			
<b>I Укупно предузетници - обвезници**</b>			
<b>II Предузетници који су предали финансијски извештај (1+2)</b>	<b>20.589</b>	<b>21.306</b>	<b>96,6</b>
1. Обрађени финансијски извештаји	20.500	21.243	96,5
- Попуњени обрасци	20.457	21.161	96,7
- Празни обрасци	43	82	52,4
2. Финансијски извештаји који нису обрађени – неисправни***	89	63	<b>141,3</b>
<b>III Предузетници који нису предали финансијски извештај</b>			

\* Услед неисправности у састављању финансијских извештаја остали су необрађени финансијски извештаји за 1.073 привредна друштва. Необрађени финансијски извештаји садрже низ рачунских и логичких неисправности, о чему су привредна друштва писмено обавештена, а о истим су имала и могућност увида преко интернет стране Агенције за привредне регистре, међутим до израде Саопштења нису отклонили те недостатке. У необрађеним финансијским извештајима није обухваћено 0,5% запослених и мање од 0,6% основних финансијских позиција (0,5% укупне активе, 0,3% капитала, 0,4% кумулираних губитака, 0,5% укупних прихода и укупних расхода, 0,4% нето добитка и 0,5% нето губитак)

\*\* У складу са Законом о порезу на доходак грађана („Сл. гласник РС“, бр. 24/2001 ... и 31/2009) предузетници воде пословне књиге по систему простог књиговодства или по систему двојног књиговодства у складу са Законом о рачуноводству и ревизији („Сл. гласник РС“, бр. 46/2006 и 111/2009)

\*\*\* Услед неисправности у састављању финансијских извештаја остали су необрађени финансијски извештаји за 89 предузетника. Необрађени финансијски извештаји садрже низ рачунских и логичких неисправности, о чему су предузетници писмено обавештени, а о истим су имали и могућност увида преко интернет стране Агенције за привредне регистре, међутим до израде Саопштења нису отклонили те недостатке. У необрађеним финансијским извештајима није обухваћено 0,4% запослених и мање од 1,1% основних финансијских позиција (0,5% укупне активе, 0,3% капитала, 0,6% кумулираних губитака, 0,5% укупних прихода, 0,6% укупних расхода, 0,4% нето добитка и 1,1% нето губитка)







**РАСХОДИ ПРИВРЕДНИХ ДРУШТАВА**  
упоредни подаци из финансијских извештаја за 2011. и 2010. годину

у 000 динара

ОПИС	ПОСЛОВНИ РАСХОДИ			ФИНАНСИЈСКИ РАСХОДИ			ОСТАЛИ РАСХОДИ			УКУПНИ РАСХОДИ		
	2011	2010	инд.	2011	2010	инд.	2011	2010	инд.	2011	2010	инд.
<b>УКУПНО ПРИВРЕДНА ДРУШТВА</b>	7.148.380.110	6.491.453.791	110,1	420.168.626	533.348.728	78,8	376.533.303	314.515.994	119,7	7.945.082.039	7.339.318.513	108,3
<b>1.1. Привредна друштва по секторима</b>												
<b>1.1.1. Размњљиви сектори</b>	2.925.419.266	2.586.508.305	113,1	178.075.455	220.282.821	80,8	193.434.060	140.053.640	138,1	3.296.928.781	2.946.844.766	111,9
<b>1.1.2. Неразмњљиви сектори</b>	4.222.960.844	3.904.945.486	108,1	242.093.171	313.065.907	77,3	183.099.243	174.462.354	105,0	4.648.153.258	4.392.473.747	105,8
A Пољопривреда, шумумарство и рибарство	293.060.498	249.618.978	117,4	12.703.905	15.348.893	82,8	31.167.517	23.572.843	132,2	336.931.920	288.540.714	116,8
B Рударство	229.127.995	210.648.476	108,8	15.506.127	28.165.846	55,1	11.374.673	9.092.486	125,1	256.008.795	247.906.808	103,3
C Прерађивачка индустрија	1.792.931.296	1.628.358.077	110,1	135.399.761	149.227.944	90,7	103.738.858	73.179.683	141,8	2.032.069.915	1.850.765.704	109,8
D Снабдевање електричном енергијом, гасом, паром и климатизација	507.711.302	415.615.705	122,2	12.021.379	24.485.019	49,1	42.732.393	27.690.932	154,3	562.465.074	467.791.656	120,2
E Снабдевање водом; управљање отпадним водама, контролисање процеса	102.588.175	82.267.069	124,7	2.444.283	3.055.119	80,0	4.420.619	6.517.696	67,8	109.453.077	91.839.884	119,2
F Грађевинарство	449.189.418	378.006.723	118,8	39.012.553	55.617.904	70,1	21.509.147	22.431.382	95,9	509.711.118	456.056.009	111,8
G Трговина на велико и мало, поправка моторних возила и мотоцикала	2.606.295.322	2.420.277.878	107,7	92.750.578	117.641.309	78,8	91.523.790	79.902.951	114,5	2.790.569.690	2.617.822.138	106,6
H Саобраћај и складиштење	460.396.532	438.931.135	104,9	27.409.065	36.772.918	74,5	21.544.680	18.567.810	116,0	509.350.277	494.271.863	103,1
I Услуге смештаја и исхране	45.341.485	42.335.332	107,1	4.046.264	5.464.681	74,0	3.600.601	3.183.139	113,1	52.988.350	50.983.152	103,9
J Информисање и комуникације	234.004.683	219.579.414	106,6	14.687.125	29.939.275	49,1	14.588.141	13.368.549	109,1	263.279.949	262.887.238	100,1
K Финансијске делатности и делатност осигурања	47.718.219	50.458.459	94,6	14.617.356	17.815.936	82,0	5.376.411	9.047.406	59,4	67.711.986	77.321.801	87,6
L Пословање некретнинама	19.520.162	18.144.920	107,6	25.759.204	19.262.560	133,7	4.112.900	9.139.929	45,0	49.392.266	46.547.409	106,1
M Стручне, научне, иновационе и техничке делатности	236.806.854	222.396.219	106,5	16.797.347	18.986.492	88,5	13.452.064	12.325.732	109,1	267.056.265	253.708.443	105,3
N Административне и помоћне услужне делатности	66.999.127	61.036.764	109,8	6.018.814	9.887.653	60,9	5.180.909	3.340.399	155,1	78.198.850	74.264.816	105,3
O Државна управа и одбрана; обавезно социјално осигурање	526.632	578.177	91,1	5.073	6.318	80,3	40.220	7.277	552,7	571.925	591.772	96,6
P Образовање	4.632.852	4.601.212	100,7	79.242	92.419	85,7	72.939	51.132	142,6	4.785.033	4.744.763	100,8
Q Здравствена и социјална заштита	3.358.477	3.022.775	111,1	149.335	159.447	93,7	58.632	171.779	34,1	3.566.444	3.354.001	106,3
R Уметност и рекреација	34.328.044	30.661.497	112,0	479.993	930.063	51,6	986.656	1.240.333	79,5	35.794.693	32.831.893	109,0
S Остале услужне делатности	13.842.436	14.914.135	92,8	281.222	488.932	57,5	1.052.153	1.684.536	62,5	15.175.811	17.087.603	88,8
T Делатност домаћинства као послодавца; делатност домаћинства која производе робу и услуге за сопствене потребе	601	846	71,0							601	846	71,0
U Делатност екстериторијалних организација и тела												
<b>1.2. Привредна друштва по правној форми</b>												
Оргачко друштво	18.088.002	19.149.401	94,5	312.836	376.947	83,0	462.821	617.589	74,9	18.863.659	20.143.937	93,6
Командитно друштво	3.791.503	3.320.864	114,2	81.974	112.130	73,1	124.580	87.806	141,9	3.998.057	3.520.800	113,6
Друштво са ограниченом одговорношћу	5.255.613.524	4.703.123.364	111,7	275.605.013	325.552.200	84,7	250.183.500	204.661.612	122,2	5.781.402.037	5.233.337.176	110,5
Отворено акционарско друштво	964.512.832	938.617.999	102,8	90.679.556	110.992.798	81,7	58.589.318	56.343.095	104,0	1.113.781.706	1.105.953.892	100,7
Затворено акционарско друштво	320.746.241	286.019.483	112,1	28.052.111	33.347.397	84,1	32.304.387	18.569.076	174,0	381.102.739	337.935.956	112,8
Друштвено предузеће	15.388.106	18.993.230	81,0	3.114.239	5.782.447	53,9	3.578.099	2.733.475	130,9	22.080.444	27.509.152	80,3
Јавно предузеће	451.081.588	429.930.076	104,9	18.780.164	51.316.693	36,6	25.887.635	28.667.439	90,3	495.749.387	509.914.208	97,2
Задруга	73.145.375	66.637.855	109,8	1.371.295	2.346.569	58,4	1.865.101	2.111.908	88,3	76.381.771	71.096.332	107,4
Огранак страног правног лица	42.522.511	22.095.507	192,4	1.432.650	1.310.532	109,3	276.620	181.495	152,4	44.231.781	23.587.534	187,5
Други субјекти	3.490.428	3.566.012	97,9	738.788	2.211.015	33,4	3.261.242	542.499	601,2	7.490.458	6.319.526	118,5

ОПИС	ПОСЛОВНИ РАСХОДИ			ФИНАНСИЈСКИ РАСХОДИ			ОСТАЛИ РАСХОДИ			УКУПНИ РАСХОДИ		
	2011	2010	инд.	2011	2010	инд.	2011	2010	инд.	2011	2010	инд.
<b>1.3. Привредна друштва по величини</b>												
Мала	1.888.154.713	1.703.806.880	110,8	71.630.956	98.497.221	72,7	111.668.821	90.265.481	123,7	2071454490	1892569582	109,5
Средња	1.280.727.493	1.214.054.937	105,5	74.115.997	90.026.326	82,3	58.214.100	56.058.579	103,8	1413057590	1360139842	103,9
Велика	3.979.497.904	3.573.591.974	111,4	274.421.673	344.825.181	79,6	206.650.382	168.191.934	122,9	4460569959	4086609089	109,2
<b>1.4. Привредна друштва по територији</b>												
<b>1.4.1. Централна Србија</b>	5.128.482.972	4.661.285.196	110,0	323.348.266	404.765.136	79,9	259.282.922	224.411.997	115,5	5.711.114.160	5.290.462.329	108,0
Београдска област	3.434.582.839	3.128.376.271	109,8	220.577.071	294.499.323	74,9	171.762.676	158.265.486	108,5	3.826.922.586	3.581.141.080	106,9
Мачванска област	174.277.389	132.585.506	131,4	9.930.594	8.576.819	115,8	6.501.956	4.512.467	144,1	190.709.939	145.674.792	130,9
Колубарска област	83.484.644	71.679.099	116,5	3.327.069	4.260.004	78,1	2.503.229	3.665.495	68,3	89.314.942	79.604.598	112,2
Подунавска област	162.008.704	157.297.204	103,0	15.334.744	13.424.341	114,2	7.921.475	5.615.941	141,1	185.264.923	176.337.486	105,1
Браничевска област	68.465.597	63.213.164	108,3	2.049.983	3.277.007	62,6	6.001.733	2.133.195	281,3	76.517.313	68.623.366	111,5
Шумадијска област	162.049.457	145.885.009	111,1	19.043.777	15.422.594	123,5	10.832.100	9.652.423	112,2	191.925.334	170.960.026	112,3
Поморавска област	95.205.315	88.323.908	107,8	5.422.730	5.944.598	91,2	3.258.583	3.234.026	100,8	103.886.628	97.502.532	106,5
Борска област	126.636.218	103.580.200	122,3	11.281.314	11.828.682	95,4	6.103.417	3.188.739	191,4	144.020.949	118.597.621	121,4
Зајечарска област	28.363.517	25.848.161	109,7	2.228.126	1.939.217	114,9	1.613.957	1.055.214	153,0	32.205.600	28.842.592	111,7
Златиборска област	129.414.913	119.886.962	107,9	6.441.231	7.163.650	89,9	3.621.571	4.724.309	76,7	139.477.715	131.774.921	105,8
Моравичка област	130.712.860	130.864.779	99,9	4.892.572	8.472.986	57,7	6.074.606	5.100.261	119,1	141.680.038	144.438.026	98,1
Рашка област	136.596.158	118.662.656	115,1	3.849.373	4.503.032	85,5	7.209.610	5.545.629	130,0	147.655.141	128.711.317	114,7
Расинска област	83.343.943	88.818.479	93,8	5.315.521	7.083.083	75,0	3.524.183	3.114.127	113,2	92.183.647	99.015.689	93,1
Нишавска област	152.916.247	145.849.466	104,8	7.927.881	10.935.286	72,5	16.681.078	9.547.185	174,7	177.525.206	166.331.937	106,7
Топличка област	14.442.074	10.504.870	137,5	325.407	379.764	85,7	452.046	307.344	147,1	15.219.527	11.191.978	136,0
Пиротска област	42.451.154	35.086.608	121,0	1.647.538	1.684.316	97,8	555.088	718.682	77,2	44.653.780	37.489.606	119,1
Јабланичка област	46.455.667	41.837.916	111,0	1.392.867	2.431.407	57,3	2.002.139	2.118.615	94,5	49.850.673	46.387.938	107,5
Пчињска област	57.076.276	52.984.938	107,7	2.360.468	2.939.027	80,3	2.663.475	1.912.859	139,2	62.100.219	57.836.824	107,4
<b>1.4.2. Војводина</b>	2.001.005.958	1.810.740.079	110,5	95.601.748	125.098.869	76,4	116.979.575	89.932.807	130,1	2.213.587.281	2.025.771.755	109,3
Севернобачка област	162.095.457	146.501.747	110,6	7.019.706	11.507.788	61,0	11.634.309	7.642.437	152,2	180.749.472	165.651.972	109,1
Средњобанатска област	113.747.841	95.357.793	119,3	6.487.493	7.792.671	83,3	7.828.261	10.719.792	73,0	128.063.595	113.870.256	112,5
Севернобанатска област	90.808.830	87.352.430	104,0	6.228.061	7.343.581	84,8	4.269.429	2.531.336	168,7	101.306.320	97.227.347	104,2
Јужнобанатска област	214.450.272	188.234.716	113,9	12.242.228	12.878.365	95,1	34.745.152	12.919.906	268,9	261.437.652	214.032.987	122,1
Западнобачка област	121.965.344	114.189.786	106,8	7.713.350	10.443.368	73,9	5.040.402	4.159.990	121,2	134.719.096	128.793.144	104,6
Јужнобачка област	1.088.407.826	1.002.291.239	108,6	47.049.692	64.508.493	72,9	48.026.770	42.908.639	111,9	1.183.484.288	1.109.708.371	106,6
Сремска област	209.530.388	176.812.368	118,5	8.861.218	10.624.603	83,4	5.435.252	9.050.707	60,1	223.826.858	196.487.678	113,9
<b>1.4.3. Косово и Метохија</b>	18.891.180	19.428.516	97,2	1.218.612	3.484.723	35,0	270.806	171.190	158,2	20.380.598	23.084.429	88,3
<b>1.5. Одабрани сегменти привредних друштва</b>												
Новооснована привредна друштва	78.572.844	58.972.031	133,2	2.653.475	1.119.140	237,1	2.054.015	1.081.559	189,9	83.280.334	61.172.730	136,1
Привредна друштва у стечају и ликвидацији	17.498.744	15.784.654	110,9	1.867.641	4.668.917	40,0	7.003.945	13.307.802	52,6	26.370.330	33.761.373	78,1
Приватизована привредна друштва	440.679.142	430.852.784	102,3	34.977.719	44.400.734	78,8	22.455.948	17.647.132	127,2	498.112.809	492.900.650	101,1



ОПИС	ДОБИТАК ПРЕ ОПОРЕЗИВАЊА			ГУБИТАК ПРЕ ОПОРЕЗИВАЊА			ПОРЕСКЕ И ОСТАЛЕ ОБАВЕЗЕ			НЕТО ДОБИТАК			НЕТО ГУБИТАК		
	2011	2010	инд.	2011	2010	инд.	2011	2010	инд.	2011	2010	инд.	2011	2010	инд.
<b>1.3. Привредна друштва по величини</b>															
Мала	148.645.047	108.686.523	136,8	135.059.149	140.769.456	95,9	13.179.032	8.285.552	159,1	135.804.090	100.190.531	135,5	135.397.224	140.559.016	96,3
Средња	81.490.519	68.617.732	118,8	66.714.311	76.789.510	86,9	4.988.214	4.792.260	104,1	76.269.445	63.699.082	119,7	66.481.451	76.663.120	86,7
Велика	264.613.244	167.863.154	157,6	172.774.111	206.812.730	83,5	17.195.580	9.192.905	187,1	246.491.524	158.327.715	155,7	171.847.971	206.470.196	83,2
<b>1.4. Привредна друштва по територији</b>															
<b>1.4.1. Централна Србија</b>	333.698.981	247.401.581	134,9	266.329.689	323.600.172	82,3	29.810.368	21.072.278	141,5	303.330.454	225.475.376	134,5	265.771.530	322.746.245	82,3
Београдска област	238.079.874	175.461.388	135,7	163.868.688	224.138.126	73,1	22.779.823	16.791.925	135,7	214.877.470	158.094.644	135,9	163.446.107	223.563.307	73,1
Мачванска област	7.825.678	6.792.995	115,2	4.499.125	4.930.334	91,3	752.108	300.213	250,5	7.077.617	6.497.207	108,9	4.503.172	4.934.759	91,3
Колубарска област	3.887.686	3.986.338	97,5	2.914.433	4.042.351	72,1	42.462	254.730	16,7	3.724.579	3.747.640	99,4	2.793.788	4.058.383	68,8
Подунавска област	5.170.319	3.957.099	130,7	17.920.356	17.152.659	104,5	219.474	450.308	48,7	4.955.062	3.507.105	141,3	17.924.573	17.152.973	104,5
Браничевска област	6.671.818	2.157.165	309,3	2.740.787	2.370.365	115,6	558.456	98.090	569,3	6.120.425	2.057.204	297,5	2.747.850	2.368.494	116,0
Шумадијска област	6.878.631	5.769.008	119,2	21.908.076	16.902.691	129,6	403.709	240.199	168,1	6.411.276	5.482.315	116,9	21.844.430	16.856.197	129,6
Поморавска област	5.607.954	5.018.025	111,8	6.751.092	8.402.281	80,3	316.062	345.457	91,5	5.296.398	4.707.509	112,5	6.755.598	8.437.222	80,1
Борска област	11.237.477	2.194.514	512,1	2.955.711	3.664.977	80,6	1.033.302	-21.009		10.207.915	2.201.561	463,7	2.959.451	3.651.015	81,1
Зајечарска област	828.676	526.244	157,5	2.104.685	2.328.913	90,4	-32.291	39.865		835.017	495.787	168,4	2.078.735	2.338.321	88,9
Златиборска област	11.082.590	7.804.353	142,0	2.113.657	3.185.931	66,3	779.215	557.780	139,7	10.316.812	7.330.342	140,7	2.127.094	3.269.700	65,1
Моравичка област	7.134.072	7.223.513	98,8	6.894.809	8.332.009	82,8	326.490	245.535	133,0	6.815.629	6.957.128	98,0	6.902.856	8.311.159	83,1
Рашка област	8.192.755	4.467.926	183,4	4.199.796	3.625.250	115,8	922.293	347.625	265,3	7.299.894	4.119.339	177,2	4.229.228	3.624.288	116,7
Расинска област	3.847.516	5.633.363	68,3	6.280.308	5.790.502	108,5	346.468	312.017	111,0	3.491.577	5.089.917	68,6	6.270.837	5.559.073	112,8
Нишавска област	7.988.999	7.684.851	104,0	13.120.417	10.610.591	123,7	762.270	552.896	137,9	7.276.720	7.083.360	102,7	13.170.408	10.561.996	124,7
Топличка област	800.112	990.110	80,8	490.620	337.361	145,4	65.326	95.297	68,5	728.967	894.778	81,5	484.801	337.326	143,7
Пиротска област	4.167.633	4.120.096	101,2	688.405	789.373	87,2	271.912	229.860	118,3	3.899.582	3.888.604	100,3	692.266	787.741	87,9
Јабланичка област	2.456.071	1.612.718	152,3	1.983.443	2.552.945	77,7	208.319	203.844	102,2	2.227.314	1.417.462	157,1	1.963.005	2.561.533	76,6
Пчињска област	1.841.120	2.001.875	92,0	4.895.281	4.443.513	110,2	54.970	27.646	198,8	1.768.200	1.903.474	92,9	4.877.331	4.372.758	111,5
<b>1.4.2. Војводина</b>	160.940.796	97.562.073	165,0	105.777.436	95.641.376	110,6	5.547.349	1.193.341	464,9	155.130.670	96.543.186	160,7	105.514.659	95.815.830	110,1
Севернобачка област	8.739.788	6.079.611	143,8	11.909.072	12.104.890	98,4	193.401	409.957	47,2	8.444.337	5.706.668	148,0	11.807.022	12.141.904	97,2
Средњебанатска област	6.087.088	4.339.753	140,3	6.235.758	9.296.770	67,1	178.480	258.548	69,0	5.882.138	4.072.596	144,4	6.209.288	9.288.161	66,9
Севернобанатска област	6.227.262	3.490.915	178,4	7.033.826	9.323.814	75,4	284.287	135.456	209,9	5.953.045	3.299.807	180,4	7.043.896	9.268.162	76,0
Јужнобанатска област	8.958.427	7.159.305	125,1	41.779.692	19.982.363	209,1	334.584	624.912	53,5	8.548.016	6.834.399	125,1	41.703.865	20.282.369	205,6
Западнобачка област	8.730.482	6.555.342	133,2	4.558.298	6.777.258	67,3	591.343	354.871	166,6	8.112.669	6.184.932	131,2	4.531.828	6.761.719	67,0
Јужнобачка област	111.568.126	61.339.533	181,9	28.204.792	27.624.601	102,1	3.740.196	-1.019.218		107.756.585	62.221.200	173,2	28.133.447	27.487.050	102,4
Сремска област	10.629.623	8.597.614	123,6	6.055.998	10.531.680	57,5	225.058	428.815	52,5	10.433.880	8.223.584	126,9	6.085.313	10.586.465	57,5
<b>1.4.3. Косово и Метохија</b>	109.033	203.755	53,5	2.440.446	5.130.148	47,6	5.109	5.098	100,2	103.935	198.766	52,3	2.440.457	5.130.257	47,6
<b>1.5. Одабрани сегменти привредних друштава</b>															
Новооснована привредна друштва	27.037.636	3.422.537	790,0	4.058.798	3.126.250	129,8	2.880.066	357.369	805,9	24.290.592	3.088.815	786,4	4.191.820	3.149.897	133,1
Привредна друштва у стечају и ликвидацији	2.607.064	2.055.589	126,8	6.734.627	16.238.174	41,5	44.775	-172.572		2.566.393	1.988.054	129,1	6.738.731	15.998.067	42,1
Приватизована привредна друштва	27.398.672	27.563.165	99,4	27.163.538	30.679.082	88,5	1.967.160	998.104	197,1	25.375.677	26.130.147	97,1	27.107.703	30.244.168	89,6



ОПИС	БРОЈ ПРИВРЕДНИХ ДРУШТАВА			БРОЈ ЗАПОСЛЕНИХ			НЕТО ДОБИТАК			НЕТО ГУБИТАК			ПОЗИТИВАН НЕТО ФИНАНСИЈСКИ РЕЗУЛТАТ			НЕГАТИВАН НЕТО ФИНАНСИЈСКИ РЕЗУЛТАТ		
	2011	2010	инд.	2011	2010	инд.	2011	2010	инд.	2011	2010	инд.	2011	2010	инд.	2011	2010	инд.
<b>1.3. Привредна друштва по величини</b>																		
Мала	88.306	91.166	96,9	372.573	379.560	98,2	135.804.090	100.190.531	135,5	135.397.224	140.559.016	96,3	406.866					40.368.485
Средња	2.751	2.981	92,3	213.591	226.078	94,5	76.269.445	63.699.082	119,7	66.481.451	76.663.120	86,7	9.787.994					12.964.038
Велика	844	855	98,7	425.367	428.848	99,2	246.491.524	158.327.715	155,7	171.847.971	206.470.196	83,2	74.643.553					48.142.481
<b>1.4. Привредна друштва по територији</b>																		
<b>1.4.1. Централна Србија</b>	67.421	69.748	96,7	761.711	778.962	97,8	303.330.454	225.475.376	134,5	265.771.530	322.746.245	82,3	37.558.924					97.270.869
Београдска област	39.123	40.086	97,6	426.958	432.742	98,7	214.877.470	158.094.644	135,9	163.446.107	223.563.307	73,1	51.431.363					65.468.663
Мачванска област	2.473	2.567	96,3	23.815	23.246	102,4	7.077.617	6.497.207	108,9	4.503.172	4.934.759	91,3	2.574.445	1.562.448	164,8			310.743
Колубарска област	1.614	1.670	96,6	16.402	17.214	95,3	3.724.579	3.747.640	99,4	2.793.788	4.058.383	68,8	930.791					
Подунавска област	1.444	1.566	92,2	20.178	20.023	100,8	4.955.062	3.507.105	141,3	17.924.573	17.152.973	104,5						12.969.511
Браничевска област	1.221	1.330	91,8	14.029	14.515	96,7	6.120.425	2.057.204	297,5	2.747.850	2.368.494	116,0	3.372.575					311.290
Шумадијска област	2.193	2.252	97,4	34.055	33.908	100,4	6.411.276	5.482.315	116,9	21.844.430	16.856.197	129,6						15.433.154
Поморавска област	1.949	2.056	94,8	22.398	23.363	95,9	5.296.398	4.707.509	112,5	6.755.598	8.437.222	80,1						11.373.882
Борска област	736	799	92,1	14.522	14.551	99,8	10.207.915	2.201.561	463,7	2.959.451	3.651.015	81,1	7.248.464					3.729.713
Зајечарска област	652	708	92,1	7.147	8.299	86,1	835.017	495.787	168,4	2.078.735	2.338.321	88,9						1.449.454
Златиборска област	2.296	2.383	96,3	28.681	27.580	104,0	10.316.812	7.330.342	140,7	2.127.094	3.269.700	65,1	8.189.718	4.060.642	201,7			1.842.534
Моравичка област	2.457	2.617	93,9	26.008	27.660	94,0	6.815.629	6.957.128	98,0	6.902.856	8.311.159	83,1						1.243.718
Рашка област	2.645	2.750	96,2	25.315	26.174	96,7	7.299.894	4.119.339	177,2	4.229.228	3.624.288	116,7	3.070.666	495.051	620,3			1.842.534
Расинска област	1.809	1.903	95,1	22.035	23.502	93,8	3.491.577	5.089.917	68,6	6.270.837	5.559.073	112,8						1.842.534
Нишавска област	3.386	3.464	97,7	35.372	40.518	87,3	7.276.720	7.083.360	102,7	13.170.408	10.561.996	124,7						1.449.454
Топличка област	412	438	94,1	5.691	4.831	117,8	728.967	894.778	81,5	484.801	337.326	143,7	244.166	557.452	43,8			1.449.454
Пиротска област	562	569	98,8	9.968	10.600	94,0	3.899.582	3.888.604	100,3	692.266	787.741	87,9	3.207.316	3.100.863	103,4			1.449.454
Јабланичка област	1.080	1.173	92,1	10.678	10.693	99,9	2.227.314	1.417.462	157,1	1.963.005	2.561.533	76,6	264.309					1.449.454
Пчињска област	1.369	1.417	96,6	18.459	19.543	94,5	1.768.200	1.903.474	92,9	4.877.331	4.372.758	111,5						1.449.454
<b>1.4.2. Војводина</b>	23.842	24.581	97,0	240.046	245.699	97,7	155.130.670	96.543.186	160,7	105.514.659	95.815.830	110,1	49.616.011	727.356				
Севернобачка област	3.374	3.508	96,2	25.775	26.325	97,9	8.444.337	5.706.668	148,0	11.807.022	12.141.904	97,2						3.362.685
Средњебанатска област	1.342	1.356	99,0	20.285	19.104	106,2	5.882.138	4.072.596	144,4	6.209.288	9.288.161	66,9						6.435.236
Севернобанатска област	1.279	1.372	93,2	16.583	16.982	97,7	5.953.045	3.299.807	180,4	7.043.896	9.268.162	76,0						5.215.565
Јужнобанатска област	2.712	2.824	96,0	24.276	26.546	91,4	8.548.016	6.834.399	125,1	41.703.865	20.282.369	205,6						5.968.355
Западнобачка област	1.713	1.788	95,8	16.538	18.129	91,2	8.112.669	6.184.932	131,2	4.531.828	6.761.719	67,0	3.580.841					13.447.970
Јужнобачка област	10.365	10.656	97,3	107.540	109.200	98,5	107.756.585	62.221.200	173,2	28.133.447	27.487.050	102,4	79.623.138	34.734.150	229,2			246,5
Сремска област	3.057	3.077	99,4	29.049	29.413	98,8	10.433.880	8.223.584	126,9	6.085.313	10.586.465	57,5	4.348.567					576.787
<b>1.4.3. Косово и Метохија</b>	638	673	94,8	9.774	9.825	99,5	103.935	198.766	52,3	2.440.457	5.130.257	47,6						2.362.881
<b>1.5. Одабрани сегменти привредних друштва</b>																		
Новооснована привредна друштва	7.130	8.201	86,9	15.547	18.237	85,2	24.290.592	3.088.815	786,4	4.191.820	3.149.897	133,1	20.098.772					61.082
Привредна друштва у стечају и ликвидацији	2.763	2.761	100,1	5.449	6.126	88,9	2.566.393	1.988.054	129,1	6.738.731	15.998.067	42,1						4.172.338
Приватизована привредна друштва	1.438	1.520	94,6	81.400	90.990	89,5	25.375.677	26.130.147	97,1	27.107.703	30.244.168	89,6						14.010.013







**СРЕДСТВА ПРИВРЕДНИХ ДРУШТАВА**  
упоредни подаци из финансијских извештаја за 2011. и 2010. годину

у 000 динара

ОПИС	КРАТКОРОЧНА ПОТРАЖИВАЊА, ПЛАСМАНИ И ГОТОВИНА			ОДЛОЖЕНА ПОРЕСКА СРЕДСТВА			ГУБИТАК ИЗНАД ВИСИНЕ КАПИТАЛА			УКУПНА СРЕДСТВА		
	2011	2010	инд.	2011	2010	инд.	2011	2010	инд.	2011	2010	инд.
<b>УКУПНО ПРИВРЕДНА ДРУШТВА</b>	2.959.020.069	2.856.423.593	103,6	34.101.193	28.873.423	118,1	806.200.032	675.775.730	119,3	12.036.292.035	10.526.490.370	114,3
<b>1.1. Привредна друштва по секторима</b>												
<b>1.1.1. Разменљиви сектори</b>	1.195.727.065	1.125.664.701	106,2	21.885.346	17.924.089	122,1	423.269.139	344.876.684	122,7	5.756.390.810	4.811.634.759	119,6
<b>1.1.2. Неразменљиви сектори</b>	1.763.293.004	1.730.758.892	101,9	12.215.847	10.949.334	111,6	382.930.893	330.899.046	115,7	6.279.901.225	5.714.855.611	109,9
A Пољопривреда, шумарство и рибарство	112.651.895	116.534.313	96,7	2.288.880	1.877.130	121,9	36.580.510	24.928.010	146,7	510.822.082	488.275.315	104,6
B Рударство	70.365.011	48.291.260	145,7	7.911.522	4.859.133	162,8	27.529.978	25.720.887	107,0	471.552.111	352.038.938	133,9
C Прерађивачка индустрија	751.594.823	748.319.406	100,4	10.756.261	10.036.868	107,2	336.890.412	274.714.079	122,6	2.766.910.307	2.596.992.013	106,5
D Снабдевање електричном енергијом, гасом, паром и климатизација	224.225.395	179.669.030	124,8	110.918	73.406	151,1	21.042.778	18.384.276	114,5	1.757.411.471	1.140.451.105	154,1
E Снабдевање водом; управљање отпадним водама, контролисање процеса	36.889.941	32.850.692	112,3	817.765	1.077.552	75,9	1.225.461	1.129.432	108,5	249.694.839	233.877.388	106,8
F Грађевинарство	282.604.273	249.246.213	113,4	1.573.447	1.883.230	83,6	60.132.333	48.192.780	124,8	1.304.986.728	999.627.702	130,5
G Трговина на велико и мало, поправка моторних возила и мотоцикала	777.953.058	784.408.677	99,2	3.585.796	3.472.669	103,3	159.325.346	139.019.619	114,6	2.152.946.178	2.080.584.068	103,5
H Саобраћај и складиштење	168.392.982	171.279.397	98,3	936.570	676.853	138,4	19.838.016	14.716.347	134,8	807.539.433	699.425.597	115,5
I Услуге смештаја и исхране	24.667.188	23.903.306	103,2	520.365	478.222	108,8	9.598.166	8.286.477	115,8	153.865.821	151.450.171	101,6
J Информисање и комуникације	117.525.198	99.830.896	117,7	2.124.795	1.568.462	135,5	60.726.993	56.155.787	108,1	544.973.835	529.867.139	102,9
K Финансијске делатности и делатност осигурања	124.077.260	131.532.678	94,3	760.176	744.696	102,1	16.635.653	11.870.319	140,1	329.775.487	335.112.911	98,4
L Пословање некретностима	42.761.700	46.501.408	92,0	1.210.715	1.091.915	110,9	10.801.467	9.135.488	118,2	242.867.091	237.059.512	102,4
M Стручне, научне, иновационе и техничке делатности	179.438.683	177.902.993	100,9	537.016	593.149	90,5	27.214.938	22.037.007	123,5	543.658.048	475.005.358	114,5
N Административне и помоћне услужне делатности	30.566.931	29.546.637	103,5	249.687	210.231	118,8	6.640.239	8.083.165	82,1	90.392.241	95.881.947	94,3
O Државна управа и одбрана; обавезно социјално осигурање	160.500	110.909	144,7	2.587	5		119.260	103.465	115,3	667.378	572.549	116,6
P Образовање	1.257.250	1.171.635	107,3	3.343	3.687	90,7	722.804	570.937	126,6	4.885.461	4.481.367	109,0
Q Здравствена и социјална заштита	1.273.538	1.078.338	118,1	4.372	2.097	208,5	1.061.418	1.245.947	85,2	6.086.394	5.977.542	101,8
R Уметност и рекреација	7.291.433	8.521.209	85,6	695.734	214.588	324,2	7.138.686	6.751.021	105,7	81.290.552	81.071.125	100,3
S Остале услужне делатности	5.322.969	5.724.553	93,0	11.244	9.530	118,0	2.974.799	4.730.142	62,9	15.965.762	18.738.035	85,2
T Делатност домаћинства као послодавца; делатност домаћинства која производе робу и услуге за сопствене потребе	41	43	95,3				775	545	142,2	816	588	138,8
U Делатност екстериторијалних организација и тела												
<b>1.2. Привредна друштва по правној форми</b>												
Оргачко друштво	5.887.655	6.434.916	91,5	10.293	10.220	100,7	715.727	758.084	94,4	13.993.359	15.327.098	91,3
Командитно друштво	1.166.590	1.275.607	91,5	2.491	3.496	71,3	150.313	197.187	76,2	3.430.901	3.127.190	109,7
Друштво са ограниченом одговорношћу	2.034.894.898	1.939.165.102	104,9	16.679.743	14.874.356	112,1	480.301.975	400.479.932	119,9	7.408.348.373	6.286.860.336	117,8
Отворено акционарско друштво	465.026.734	465.140.222	100,0	13.971.109	10.864.488	128,6	211.665.700	169.397.393	125,0	1.843.578.777	1.800.466.058	102,4
Затворено акционарско друштво	147.116.441	158.407.677	92,9	1.944.912	1.666.381	116,7	9.614.337	8.843.100	108,7	823.294.761	577.314.319	142,6
Друштвено предузеће	41.944.066	39.784.490	105,4	347.739	349.072	99,6	47.868.982	47.146.746	101,5	138.356.702	138.572.994	99,8
Јавно предузеће	202.906.604	189.604.303	107,0	991.165	933.889	106,1	21.952.568	17.493.755	125,5	1.658.234.481	1.565.519.889	105,9
Задруга	21.915.408	22.639.028	96,8	142.114	143.490	99,0	7.828.123	7.499.892	104,4	64.763.493	67.974.624	95,3
Огранак страног правног лица	21.346.795	12.805.009	166,7	4.712	21.644	21,8	5.466.402	3.484.835	156,9	39.742.248	23.849.826	166,6
Други субјекти	16.814.878	21.167.239	79,4	6.915	6.387	108,3	20.635.905	20.474.806	100,8	42.548.940	47.478.036	89,6

ОПИС	КРАТКОРОЧНА ПОТРАЖИВАЊА, ПЛАСМАНИ И ГОТОВИНА			ОДЛОЖЕНА ПОРЕСКА СРЕДСТВА			ГУБИТАК ИЗНАД ВИСИНЕ КАПИТАЛА			УКУПНА СРЕДСТВА		
	2011	2010	инд.	2011	2010	инд.	2011	2010	инд.	2011	2010	инд.
<b>1.3. Привредна друштва по величини</b>												
Мала	908.615.386	887.455.357	102,4	5.231.499	5.031.231	104,0	363.627.932	292.405.851	124,4	3.113.857.838	2.834.906.758	109,8
Средња	572.367.535	533.319.900	107,3	7.865.552	7.314.454	107,5	105.602.182	116.299.938	90,8	1.839.795.890	1.810.864.797	101,6
Велика	1.478.037.148	1.435.648.336	103,0	21.004.142	16.527.738	127,1	336.969.918	267.069.941	126,2	7.082.638.307	5.880.718.815	120,4
<b>1.4. Привредна друштва по територији</b>												
<b>1.4.1. Централна Србија</b>	2.185.237.079	2.092.324.874	104,4	17.893.891	16.692.228	107,2	644.771.355	552.849.086	116,6	9.293.158.932	8.042.282.433	115,6
Београдска област	1.489.264.952	1.434.719.710	103,8	11.119.850	10.270.396	108,3	355.130.831	312.742.483	113,6	6.294.872.257	5.585.436.774	112,7
Мачванска област	60.635.804	55.153.287	109,9	791.517	863.230	91,7	27.918.865	27.830.731	100,3	208.085.386	189.296.339	109,9
Колубарска област	27.049.655	25.890.621	104,5	528.964	341.311	155,0	11.732.169	10.119.270	115,9	114.864.827	108.853.413	105,5
Подунавска област	32.555.762	39.189.631	83,1	165.508	169.224	97,8	39.664.286	23.450.301	169,1	148.346.015	137.011.637	108,3
Браничевска област	17.111.494	16.668.276	102,7	194.759	184.985	105,3	6.864.914	6.352.406	108,1	179.397.721	112.949.064	158,8
Шумадијска област	86.452.513	63.030.153	137,2	301.920	204.436	147,7	69.398.183	56.881.112	122,0	383.036.386	295.829.252	129,5
Поморавска област	38.893.712	36.548.183	106,4	224.519	229.989	97,6	17.317.764	14.649.351	118,2	148.328.467	143.600.459	103,3
Борска област	67.210.647	57.082.305	117,7	191.284	194.766	98,2	29.488.866	28.172.831	104,7	400.767.448	267.992.335	149,5
Зајечарска област	10.831.076	10.236.885	105,8	94.633	28.169	335,9	3.686.195	2.703.773	136,3	41.663.991	36.825.080	113,1
Златиборска област	60.263.961	55.304.430	109,0	707.419	643.516	109,9	5.162.259	5.227.100	98,8	303.994.683	214.899.203	141,5
Моравичка област	53.481.846	53.079.392	100,8	334.776	456.471	73,3	16.463.726	14.965.877	110,0	168.187.614	171.385.736	98,1
Рашка област	58.035.790	52.980.439	109,5	502.706	535.078	94,0	9.714.500	8.598.739	113,0	265.714.193	181.892.339	146,1
Расинска област	39.478.903	49.087.851	80,4	649.155	622.239	104,3	11.256.845	8.205.419	137,2	135.308.707	142.368.993	95,0
Нишавска област	76.570.254	74.734.967	102,5	1.456.857	1.429.050	101,9	16.697.988	12.394.333	134,7	265.384.254	229.151.355	115,8
Топличка област	5.129.982	4.823.419	106,4	129.952	79.000	164,5	859.107	1.203.899	71,4	22.945.400	19.821.780	115,8
Пиротска област	14.723.796	13.624.915	108,1	76.918	87.974	87,4	2.750.539	2.611.196	105,3	46.304.052	41.364.907	111,9
Јабланичка област	16.479.775	20.384.725	80,8	223.050	200.435	111,3	8.217.955	8.138.381	101,0	68.136.250	70.093.557	97,2
Пчињска област	31.067.157	29.785.685	104,3	200.104	151.959	131,7	12.446.363	8.601.884	144,7	97.821.281	93.510.210	104,6
<b>1.4.2. Војводина</b>	768.999.185	758.899.855	101,3	16.198.779	12.180.924	133,0	144.588.081	108.676.972	133,0	2.664.371.892	2.432.259.365	109,5
Севернобачка област	79.735.710	80.082.473	99,6	531.923	428.418	124,2	18.846.396	17.005.874	110,8	225.414.676	223.521.078	100,8
Средњебанатска област	38.458.674	40.795.081	94,3	643.086	523.482	122,8	10.289.219	9.608.020	107,1	152.410.601	143.097.482	106,5
Севернобанатска област	37.915.138	39.565.014	95,8	255.508	298.091	85,7	9.058.665	5.969.556	151,7	135.807.162	129.236.637	105,1
Јужнобанатска област	78.886.121	86.623.162	91,1	861.249	775.234	111,1	47.331.471	19.519.345	242,5	299.028.697	273.985.934	109,1
Западнобачка област	47.872.455	54.497.522	87,8	1.243.128	1.064.010	116,8	11.318.081	12.734.551	88,9	160.501.274	165.699.472	96,9
Јужнобачка област	415.119.036	393.140.179	105,6	10.874.830	7.532.786	144,4	33.818.431	30.995.782	109,1	1.457.490.223	1.276.420.009	114,2
Сремска област	71.012.051	64.196.424	110,6	1.789.055	1.558.903	114,8	13.925.818	12.843.844	108,4	233.719.259	220.298.753	106,1
<b>1.4.3. Косово и Метохија</b>	4.783.805	5.198.864	92,0	8.523	271		16.840.596	14.249.672	118,2	78.761.211	51.948.572	151,6
<b>1.5. Одабрани сегменти привредних друштава</b>												
Новооснована привредна друштва	56.645.234	56.459.318	100,3	144.562	51.422	281,1	3.250.598	1.990.780	163,3	190.681.672	130.360.459	146,3
Привредна друштва у стечају и ликвидацији	53.707.238	59.259.125	90,6	47.469	338.359	14,0	99.122.099	104.304.713	95,0	218.321.915	248.638.607	87,8
Приватизована привредна друштва	204.102.080	215.489.765	94,7	4.128.836	4.196.256	98,4	34.524.785	31.311.710	110,3	684.095.789	714.951.369	95,7





**КАПИТАЛ ПРИВРЕДНИХ ДРУШТАВА**  
упоредни подаци из финансијских извештаја за 2011. и 2010. годину

у 000 динара

ОПИС	КАПИТАЛ			ОСНОВНИ КАПИТАЛ			НЕУПЛАЋЕНИ УПИСАНИ КАПИТАЛ			РЕЗЕРВЕ		
	2011	2010	инд.	2011	2010	инд.	2011	2010	инд.	2011	2010	инд.
<b>УКУПНО ПРИВРЕДНА ДРУШТВА</b>	5.311.566.625	4.172.616.493	127,3	3.544.187.433	3.395.946.985	104,4	52.972.267	65.311.492	81,1	116.817.628	111.618.278	104,7
<b>1.1. Привредна друштва по секторима</b>												
<b>1.1.1. Размњљиви сектори</b>	2.843.523.161	2.169.536.431	131,1	1.892.979.236	1.851.820.220	102,2	15.250.420	24.986.917	61,0	66.404.594	63.259.261	105,0
<b>1.1.2. Неразмњљиви сектори</b>	2.468.043.464	2.003.080.062	123,2	1.651.208.197	1.544.126.765	106,9	37.721.847	40.324.575	93,5	50.413.034	48.359.017	104,2
A Пољопривреда, шумумарство и рибарство	235.821.110	225.635.593	104,5	182.596.144	182.956.407	99,8	900.491	1.218.421	73,9	7.461.599	6.842.841	109,0
B Рударство	206.366.018	113.807.028	181,3	149.624.276	146.677.598	102,0	14.036	88.603	15,8	1.662.145	1.663.482	99,9
C Прерађивачка индустрија	934.736.354	888.126.428	105,2	732.915.430	691.141.740	106,0	9.093.096	20.395.365	44,6	48.983.525	47.380.406	103,4
D Снабдевање електричном енергијом, гасом, паром и климатизација	1.289.091.692	773.356.996	166,7	714.595.263	712.867.308	100,2	4.614.321	2.460.726	187,5	6.970.264	6.958.717	100,2
E Снабдевање водом; управљање отпадним водама, контролисање процеса	177.507.987	168.610.386	105,3	113.248.123	118.177.167	95,8	628.476	823.802	76,3	1.327.061	413.815	320,7
F Грађевинарство	556.866.287	304.778.694	182,7	237.202.451	236.953.301	100,1	2.602.180	2.538.080	102,5	8.233.214	7.018.097	117,3
G Трговина на велико и мало, поправка моторних возила и мотоцикала	664.968.424	596.110.427	111,6	344.577.234	293.123.055	117,6	2.934.382	4.774.911	61,5	14.646.439	13.333.285	109,8
H Саобраћај и складиштење	401.722.333	315.058.906	127,5	435.537.724	418.330.102	104,1	1.655.045	1.579.652	104,8	5.769.902	3.625.036	159,2
I Услуге смештаја и исхране	68.746.064	63.193.340	108,8	67.745.443	59.459.923	113,9	776.816	862.225	90,1	1.283.506	1.382.455	92,8
J Информисање и комуникације	209.818.826	222.126.665	94,5	150.478.488	171.326.704	87,8	303.160	694.534	43,6	1.648.551	1.587.326	103,9
K Финансијске делатности и делатност осигурања	149.871.936	153.212.674	97,8	125.438.783	128.150.266	97,9	26.929.055	26.855.847	100,3	3.388.743	3.674.940	92,2
L Пословање некретнинама	62.244.821	57.542.849	108,2	68.934.119	60.713.427	113,5	276.264	693.536	39,8	2.012.413	3.820.931	52,7
M Стручне, научне, иновационе и техничке	268.703.543	207.535.521	129,5	156.750.405	109.975.786	142,5	1.635.056	1.634.796	100,0	11.168.973	11.461.200	97,5
N Административне и помоћне услужне делатности	24.394.742	22.491.871	108,5	16.185.541	14.683.153	110,2	124.128	215.956	57,5	455.076	434.174	104,8
O Државна управа и одбрана; обавезно социјално осигурање	347.644	334.167	104,0	218.182	217.429	100,3	47	47	100,0	2	2	100,0
P Образовање	2.014.983	1.888.987	106,7	834.849	832.842	100,2	93.325	60.134	155,2	65.973	66.852	98,7
Q Здравствена и социјална заштита	1.989.511	1.799.145	110,6	1.970.706	1.991.433	99,0	1.622	4.108	39,5	121.091	121.003	100,1
R Уметност и рекреација	51.246.319	51.626.171	99,3	42.579.437	44.491.874	95,7	384.228	397.160	96,7	1.417.536	1.575.816	90,0
S Остале услужне делатности	5.108.031	5.380.645	94,9	2.754.816	3.877.451	71,0	6.539	13.589	48,1	201.615	257.900	78,2
T Делатност домаћинства као послодавца; делатност домаћинства која производе робу и услуге за сопствене потребе				19	19	100,0						
U Делатност екстериторијалних организација и тела												
<b>1.2. Привредна друштва по правној форми</b>												
Ортачко друштво	5.265.798	5.170.341	101,8	1.356.544	1.587.253	85,5	130.501	178.788	73,0	34.575	48.028	72,0
Командитно друштво	1.356.693	1.067.523	127,1	354.944	429.051	82,7	32.987	35.318	93,4	146.416	4.120	3553,8
Друштво са ограниченом одговорношћу	3.045.460.515	2.223.176.260	137,0	1.561.431.586	1.386.801.400	112,6	49.550.751	61.265.588	80,9	40.841.734	37.212.659	109,8
Отворено акционарско друштво	635.771.340	614.320.679	103,5	605.607.896	615.525.336	98,4	832.228	928.972	89,6	45.534.792	46.290.434	98,4
Затворено акционарско друштво	456.640.138	285.451.021	160,0	475.458.430	234.499.281	202,8	2.191.531	2.362.814	92,8	4.971.019	5.085.195	97,8
Друштвено предузеће	34.266.463	36.375.778	94,2	36.985.326	39.648.398	93,3	12.691	12.691	100,0	9.886.826	9.921.369	99,7
Јавно предузеће	1.104.626.156	969.669.456	113,9	844.145.903	1.085.955.769	77,7	186.920	491.737	38,0	13.415.153	11.225.816	119,5
Задруга	20.271.563	20.411.420	99,3	14.302.916	16.166.595	88,5	34.407	34.640	99,3	1.954.875	1.795.467	108,9
Огранак страног правног лица	3.352.003	1.713.617	195,6	9.804	38.076	25,7				5		
Други субјекти	4.555.956	15.260.398	29,9	4.534.084	15.295.826	29,6	251	944	26,6	32.233	35.190	91,6

ОПИС	КАПИТАЛ			ОСНОВНИ КАПИТАЛ			НЕУПЛАЋЕНИ УПИСАНИ КАПИТАЛ			РЕЗЕРВЕ		
	2011	2010	инд.	2011	2010	инд.	2011	2010	инд.	2011	2010	инд.
<b>1.3. Привредна друштва по величини</b>												
Мала	1.049.865.538	972.352.442	108,0	695.403.230	697.872.728	99,6	44.063.592	44.391.177	99,3	17.532.927	16.721.543	104,9
Средња	713.997.375	680.152.165	105,0	496.288.538	471.327.781	105,3	1.353.648	1.742.859	77,7	22.861.866	21.781.025	105,0
Велика	3.547.703.712	2.520.111.886	140,8	2.352.495.665	2.226.746.476	105,6	7.555.027	19.177.456	39,4	76.422.835	73.115.710	104,5
<b>1.4. Привредна друштва по територији</b>												
<b>1.4.1. Централна Србија</b>	4.224.562.666	3.257.752.228	129,7	2.766.190.433	2.641.368.933	104,7	45.498.237	58.179.952	78,2	84.104.372	80.265.155	104,8
Београдска област	2.918.086.919	2.302.226.541	126,8	1.987.313.960	1.876.140.853	105,9	33.598.735	35.108.641	95,7	55.502.710	52.043.637	106,6
Мачванска област	63.703.743	56.752.615	112,2	40.518.153	37.255.038	108,8	609.248	555.693	109,6	620.105	694.334	89,3
Колубарска област	45.191.098	44.299.200	102,0	32.931.778	34.660.852	95,0	33.697	99.156	34,0	1.619.257	999.853	161,9
Подунавска област	28.043.397	24.411.818	114,9	31.458.980	30.611.984	102,8	22.047	31.206	70,6	1.429.104	1.412.390	101,2
Браничевска област	116.060.050	54.649.447	212,4	56.960.184	55.810.900	102,1	40.048	59.852	66,9	895.133	851.187	105,2
Шумадијска област	122.035.754	102.503.580	119,1	94.656.793	79.298.358	119,4	5.431.389	16.010.622	33,9	1.743.012	1.875.596	92,9
Поморавска област	44.262.446	46.050.939	96,1	40.485.921	41.137.322	98,4	368.243	435.734	84,5	995.343	1.126.655	88,3
Борска област	238.136.415	140.544.542	169,4	119.624.854	119.222.627	100,3	19.054	23.299	81,8	721.818	647.727	111,4
Зајечарска област	11.162.167	10.552.433	105,8	13.675.001	13.162.013	103,9	137.167	6.773		822.320	926.516	88,8
Златиборска област	197.599.935	121.926.436	162,1	89.342.945	89.270.275	100,1	2.329.062	2.611.823	89,2	2.114.267	1.890.483	111,8
Моравичка област	60.546.372	63.369.074	95,5	38.928.101	41.640.755	93,5	273.901	279.558	98,0	2.324.953	2.516.641	92,4
Рашка област	155.318.071	85.457.865	181,7	64.650.620	63.614.286	101,6	1.068.801	1.348.843	79,2	1.277.714	1.243.553	102,7
Расинска област	39.467.286	49.875.893	79,1	31.537.559	33.618.018	93,8	206.320	210.570	98,0	837.761	3.690.509	22,7
Нишавска област	101.904.023	77.035.360	132,3	56.494.927	58.373.204	96,8	673.484	902.460	74,6	2.036.154	2.465.137	82,6
Топличка област	9.513.235	8.056.624	118,1	7.721.909	6.866.659	112,5	187.608	19.427	965,7	575.425	554.300	103,8
Пиротска област	20.562.368	17.429.474	118,0	10.872.178	10.947.351	99,3	3.477	3.426	101,5	5.328.291	2.029.698	262,5
Јабланичка област	22.603.764	22.514.980	100,4	17.773.507	17.832.093	99,7	73.045	121.742	60,0	2.918.608	2.926.864	99,7
Пчињска област	30.365.623	30.095.407	100,9	31.243.063	31.906.345	97,9	422.911	351.127	120,4	2.342.397	2.370.075	98,8
<b>1.4.2. Војводина</b>	1.041.349.513	895.541.837	116,3	731.152.159	708.588.034	103,2	7.202.958	6.860.227	105,0	32.578.537	31.216.822	104,4
Севернобачка област	72.794.681	69.872.478	104,2	64.405.709	58.200.799	110,7	53.978	48.865	110,5	4.270.015	4.005.241	106,6
Средњебанатска област	56.123.946	49.036.659	114,5	44.614.903	40.264.468	110,8	928.087	962.003	96,5	2.708.307	2.511.122	107,9
Севернобанатска област	45.206.166	44.705.013	101,1	38.449.549	39.495.757	97,4	56.146	90.873	61,8	2.541.523	2.337.518	108,7
Јужнобанатска област	95.329.610	96.697.660	98,6	82.854.189	87.095.408	95,1	2.921.111	351.252	831,6	1.865.932	3.706.481	50,3
Западнобачка област	51.399.279	46.884.943	109,6	35.126.576	35.315.783	99,5	167.198	195.946	85,3	2.619.666	2.511.196	104,3
Јужнобачка област	633.195.531	508.426.129	124,5	406.271.243	391.161.395	103,9	1.994.728	3.978.173	50,1	15.890.753	13.526.140	117,5
Сремска област	87.300.300	79.918.955	109,2	59.429.990	57.054.424	104,2	1.081.710	1.233.115	87,7	2.682.341	2.619.124	102,4
<b>1.4.3. Косово и Метохија</b>	45.654.446	19.322.428	236,3	46.844.841	45.990.018	101,9	271.072	271.313	99,9	134.719	136.301	98,8
<b>1.5. Одабрани сегменти привредних друштава</b>												
Новооснована привредна друштва	77.947.350	64.989.209	119,9	46.724.760	59.470.939	78,6	1.400.991	1.992.315	70,3	200.135	166.807	120,0
Привредна друштва у стечају и ликвидацији	30.437.840	53.683.993	56,7	60.890.321	84.526.693	72,0	470.047	236.683	198,6	1.750.548	1.889.306	92,7
Приватизована привредна друштва	267.601.128	281.154.851	95,2	220.928.238	222.998.028	99,1	165.657	729.633	22,7	20.200.894	23.105.668	87,4





ОПИС	РЕВАЛОРИЗАЦИОНЕ РЕЗЕРВЕ			НЕРЕАЛИЗОВАНИ ДОБИЦИ ПО ОСНОВУ ХОВ			НЕРЕАЛИЗОВАНИ ГУБИЦИ ПО ОСНОВУ ХОВ			НЕРАСПОРЕЂЕНИ ДОБИТАК			ГУБИТАК			ОТКУПЉЕНЕ СОПСТВЕНЕ АКЦИЈЕ		
	2011	2010	инд.	2011	2010	инд.	2011	2010	инд.	2011	2010	инд.	2011	2010	инд.	2011	2010	инд.
	<b>1.4. Привредна друштва по територији</b>																	
<b>1.4.1. Централна Србија</b>	1.353.689.873	578.882.701	233,8	8.019.410	8.700.196	92,2	23.429.489	13.923.608	168,3	1.061.902.736	905.290.258	117,3	1.064.890.532	994.759.017	107,1	6.522.374	6.252.342	104,3
Београдска област	830.728.493	376.420.024	220,7	6.350.575	7.133.295	89,0	21.587.434	12.221.235	176,6	742.879.576	629.770.580	118,0	712.720.242	658.285.275	108,3	3.979.454	3.883.979	102,5
Мачванска област	6.352.399	5.989.383	106,1	68.459	118.232	57,9	164.013	64.494	254,3	28.390.753	24.217.301	117,2	12.634.375	12.002.492	105,3	56.986	10.380	549,0
Колубарска област	4.702.778	4.945.312	95,1	18.748	13.834	135,5	523.782	468.389	111,8	16.553.104	14.459.438	114,5	9.888.709	10.199.718	97,0	255.773	211.138	121,1
Подунавска област	3.690.500	2.822.521	130,8	29.964	39.675	75,5	40.663	37.839	107,5	12.597.014	10.467.741	120,3	21.143.073	20.935.676	101,0	476	184	258,7
Браничевска област	79.792.334	23.764.736	335,8	9	3.761	0,2	2.974	1.003	296,5	13.448.917	8.525.716	157,7	34.549.755	33.919.242	101,9	523.846	446.460	117,3
Шумадијска област	33.011.859	14.277.797	231,2	1.155.279	975.347	118,4	521.280	501.607	103,9	32.315.007	29.028.161	111,3	45.722.675	38.318.576	119,3	33.630	142.118	23,7
Поморавска област	13.604.284	14.665.155	92,8	13.640	10.695	127,5	58.963	54.376	108,4	21.748.162	19.728.865	110,2	32.890.815	30.993.409	106,1	3.369	5.702	59,1
Борска област	143.152.017	56.031.812	255,5	2.935	3.496	84,0	4.383	1.246	351,8	21.819.729	12.414.615	175,8	47.199.609	47.791.378	98,8		6.410	
Зајечарска област	3.046.297	3.123.225	97,5	2	15.082	0,0	1.875	2.659	70,5	3.225.768	2.725.732	118,3	9.742.513	9.404.090	103,6		159	
Златиборска област	86.869.075	17.810.971	487,7	77.649	16.127	481,5	40.910	34.396	118,9	33.484.712	27.215.203	123,0	16.460.605	16.740.482	98,3	116.260	113.568	102,4
Моравичка област	7.000.411	7.848.183	89,2	43.466	124.552	34,9	55.482	39.037	142,1	32.171.399	28.646.685	112,3	20.067.403	17.563.651	114,3	72.974	84.612	86,2
Рашка област	81.753.242	17.444.483	468,6	36.313	31.983	113,5	86.188	76.331	112,9	27.387.309	22.326.148	122,7	20.759.716	20.469.102	101,4	10.024	5.998	167,1
Расинска област	6.204.943	6.092.492	101,8	97.871	85.416	114,6	11.185	71.839	15,6	17.826.857	22.090.656	80,7	17.137.924	15.742.223	108,9	94.916	97.706	97,1
Нишавска област	47.002.177	20.121.363	233,6	98.787	92.088	107,3	198.913	206.201	96,5	33.447.218	32.234.995	103,8	36.295.256	35.705.234	101,7	1.354.555	1.242.452	109,0
Топличка област	356.786	273.348	130,5	12.135	17.352	69,9	109.106	118.572	92,0	2.890.230	2.523.255	114,5	2.103.289	2.079.145	101,2	18.463		
Пиротска област	334.373	387.067	86,4	4.933	8.922	55,3	0	2.042	0,0	6.227.944	6.187.306	100,7	2.208.828	2.130.962	103,7		1.292	
Јабланичка област	4.002.740	4.445.636	90,0	7.863	7.040	111,7	19.777	19.720	100,3	8.027.814	6.383.497	125,8	10.178.388	9.182.172	110,8	1.648		
Пчињска област	2.085.165	2.419.193	86,2	782	3.299	23,7	2.561	2.622	97,7	7.461.223	6.344.364	117,6	13.187.357	13.296.190	99,2		184	
<b>1.4.2. Војводина</b>	205.575.086	145.788.857	141,0	2.004.814	2.108.250	95,1	3.791.452	3.329.188	113,9	401.079.093	314.180.483	127,7	333.098.592	308.633.289	107,9	1.353.090	1.238.359	109,3
Севернобачка област	8.049.669	7.332.418	109,8	70.916	98.591	71,9	92.749	79.596	116,5	31.820.797	27.079.752	117,5	35.754.077	26.437.665	135,2	29.577	375.927	7,9
Средњебанатска област	8.174.692	6.456.475	126,6	1.553	130.033	1,2	72.940	54.190	134,6	21.831.190	17.408.227	125,4	21.939.927	18.527.853	118,4	121.919	113.626	107,3
Севернобанатска област	7.854.656	8.538.987	92,0	35.194	36.927	95,3	7.602	12.312	61,7	14.563.648	10.510.427	138,6	18.083.525	16.185.130	111,7	203.423	108.034	188,3
Јужнобанатска област	32.726.063	26.962.441	121,4	1.362.629	1.091.924	124,8	1.029.436	854.065	120,5	37.852.144	32.095.216	117,9	63.003.936	53.513.305	117,7	219.086	237.692	92,2
Западнобачка област	10.441.354	10.117.975	103,2	80.777	101.696	79,4	242.169	395.057	61,3	23.925.007	18.463.519	129,6	20.719.130	19.374.737	106,9		51.378	
Јужнобачка област	130.144.177	78.521.213	165,7	436.502	588.367	74,2	2.253.307	1.859.175	121,2	233.882.229	177.226.660	132,0	152.564.222	154.578.066	98,7	606.572	138.578	437,7
Сремска област	8.184.475	7.859.348	104,1	17.243	60.712	28,4	93.249	74.793	124,7	37.204.078	31.396.682	118,5	21.033.775	20.016.533	105,1	172.513	213.124	80,9
<b>1.4.3. Косово и Метохија</b>	622.806	668.704	93,1	367	59	622,0	1.672	1.458	114,7	26.684.877	1.473.184		28.901.915	29.215.013	98,9	649	680	95,4
<b>1.5. Одабрани сегменти привредних друштва</b>																		
Новооснована привредна друштва	2.241.629	829.342	270,3	54.255	11.139	487,1	176.946	43.538	406,4	29.141.605	3.825.248	761,8	1.416.709	1.248.379	113,5	222.370	14.664	
Привредна друштва у стечају и ликвидацији	15.367.900	24.342.923	63,1	42.089	71.126	59,2	35.765	98.931	36,2	23.524.631	23.370.924	100,7	71.567.359	80.654.459	88,7	4.572	272	
Приватизована привредна друштва	55.195.445	56.049.006	98,5	91.500	140.245	65,2	244.768	213.251	114,8	79.782.242	76.486.628	104,3	105.711.994	95.573.741	110,6	2.806.086	2.567.365	109,3

ОПИС	КАПИТАЛ			ДУГОРОЧНА РЕЗЕРВИСАЊА			ДУГОРОЧНЕ ОБАВЕЗЕ			КРАТКОРОЧНЕ ОБАВЕЗЕ			ОДЛОЖЕНЕ ПОРЕСКЕ ОБАВЕЗЕ			УКУПНИ ИЗВОРИ		
	2011	2010	инд.	2011	2010	инд.	2011	2010	инд.	2011	2010	инд.	2011	2010	инд.	2011	2010	инд.
<b>1.2. Предузетници по територији</b>																		
<b>1.2.1. Централна Србија</b>	18.725.179	18.215.862	102,8	156.999	158.648	99,0	5.572.274	6.030.882	92,4	49.206.385	47.334.689	104,0	26.381	44.355	59,5	73.687.218	71.784.436	102,7
Београдска област	4.259.424	4.193.757	101,6	22.134	29.794	74,3	1.221.583	1.339.986	91,2	9.444.427	9.174.947	102,9	8.610	25.090	34,3	14.956.178	14.763.574	101,3
Мачванска област	980.652	970.376	101,1	21.345	21.369	99,9	287.821	322.565	89,2	2.947.424	2.916.192	101,1	1.227	898	136,6	4.238.469	4.231.400	100,2
Колубарска област	670.904	676.866	99,1	12.127	16.137	75,2	124.638	119.074	104,7	1.682.795	1.760.017	95,6	262	226	115,9	2.490.726	2.572.320	96,8
Подунавска област	381.091	372.020	102,4	3	3	100,0	75.660	93.122	81,2	1.305.912	1.185.122	110,2	60	98	61,2	1.762.726	1.650.365	106,8
Браничевска област	875.279	790.917	110,7	7.209	2.739	263,2	159.107	152.780	104,1	2.182.701	1.911.846	114,2	739	709	104,2	3.225.035	2.858.991	112,8
Шумадијска област	751.453	714.410	105,2	8.345	17.015	49,0	400.833	433.313	92,5	1.848.702	1.761.814	104,9	828	688	120,3	3.010.161	2.927.240	102,8
Поморавска област	765.369	701.053	109,2	6.119	6.247	98,0	568.606	654.039	86,9	3.035.399	2.838.049	107,0	1.842	1.984	92,8	4.377.335	4.201.372	104,2
Борска област	493.555	507.769	97,2	5.254	5.134	102,3	104.788	88.451	118,5	1.061.660	1.024.607	103,6	779	328	237,5	1.666.036	1.626.289	102,4
Зајечарска област	378.097	353.720	106,9	8.833	5.079	173,9	93.312	106.127	87,9	1.470.389	1.294.053	113,6	252	535	47,1	1.950.883	1.759.514	110,9
Златиборска област	875.179	800.293	109,4	5.132	4.551	112,8	358.718	300.111	119,5	3.466.579	3.455.641	100,3	1.516	1.850	81,9	4.707.124	4.562.446	103,2
Моравичка област	1.037.247	947.985	109,4	2.908	1.545	188,2	373.271	344.946	108,2	2.245.790	2.037.895	110,2	732	3.030	24,2	3.659.948	3.335.401	109,7
Рашка област	2.315.405	2.303.053	100,5	16.330	17.591	92,8	840.491	990.528	84,9	5.130.055	5.186.020	98,9	2.371	803	295,3	8.304.652	8.497.995	97,7
Расинска област	956.733	975.700	98,1	4.564	965	473,0	197.180	203.222	97,0	2.518.723	2.388.275	105,5	1.083	721	150,2	3.678.283	3.568.883	103,1
Нишавска област	1.703.202	1.718.270	99,1	35.609	29.129	122,2	440.703	471.211	93,5	5.911.962	5.737.902	103,0	4.199	4.665	90,0	8.095.675	7.961.177	101,7
Топличка област	275.327	207.429	132,7				28.303	38.293	73,9	666.330	522.968	127,4	411	414	99,3	970.371	769.104	126,2
Пиротска област	146.439	148.651	98,5	286	220	130,0	47.560	37.573	126,6	397.468	435.919	91,2	291	685	42,5	592.044	623.048	95,0
Јабланичка област	1.347.405	1.372.238	98,2	800	1.130	70,8	222.504	288.647	77,1	3.047.899	2.872.440	106,1	964	1.252	77,0	4.619.572	4.535.707	101,8
Пчињска област	512.418	461.355	111,1	1			27.196	46.894	58,0	842.170	830.982	101,3	215	379	56,7	1.382.000	1.339.610	103,2
<b>1.2.2. Војводина</b>	5.904.460	4.925.064	119,9	60.324	63.659	94,8	1.830.959	2.126.489	86,1	16.271.509	15.242.735	106,7	20.832	12.123	171,8	24.088.084	22.370.070	107,7
Севернобачка област	378.973	388.396	97,6	9.869	7.151	138,0	172.498	228.270	75,6	1.307.149	1.432.593	91,2	323	1.929	16,7	1.868.812	2.058.339	90,8
Средњебанатска област	482.032	423.213	113,9	9.019	22.930	39,3	78.035	101.716	76,7	1.277.282	1.280.508	99,7	4.229	2.199	192,3	1.850.597	1.830.566	101,1
Севернобанатска област	425.630	413.729	102,9	961	1.841	52,2	102.960	128.164	80,3	1.208.235	1.130.020	106,9	194	84	231,0	1.737.980	1.673.838	103,8
Јужнобанатска област	705.147	706.956	99,7	2.142	2.492	86,0	440.208	362.950	121,3	2.323.566	2.331.116	99,7	2.079	1.878	110,7	3.473.142	3.405.392	102,0
Западнобачка област	320.361	296.338	108,1	6.744	7.497	90,0	152.019	198.018	76,8	1.484.146	1.369.103	108,4	856	1.023	83,7	1.964.126	1.871.979	104,9
Јужнобачка област	1.674.993	1.514.297	110,6	29.974	19.047	157,4	625.866	818.881	76,4	5.114.499	4.975.568	102,8	12.477	3.903	319,7	7.457.809	7.331.696	101,7
Сремска област	1.917.324	1.182.135	162,2	1.615	2.701	59,8	259.373	288.490	89,9	3.556.632	2.723.827	130,6	674	1.107	60,9	5.735.618	4.198.260	136,6
<b>1.2.3. Косово и Метохија</b>	57.145	52.523	108,8				6.357			22.069	6.882	320,7				85.571	59.405	144,0



ОПИС	БРОЈ ПРЕДУЗЕТНИКА			БРОЈ ЗАПОСЛЕНИХ			ПОСЛОВНИ ПРИХОДИ			ФИНАНСИЈСКИ ПРИХОДИ			ОСТАЛИ ПРИХОДИ			УКУПНИ ПРИХОДИ		
	2011	2010	инд.	2011	2010	инд.	2011	2010	инд.	2011	2010	инд.	2011	2010	инд.	2011	2010	инд.
<b>1.2. Предузетници по територији</b>																		
<b>1.2.1. Централна Србија</b>	15.567	16.139	96,5	34.523	35.441	97,4	151.309.328	145.286.043	104,1	1.623.734	1.336.169	121,5	2.159.858	2.006.363	107,7	155.092.920	148.628.575	104,3
Београдска област	3.413	3.573	95,5	7.364	7.890	93,3	30.919.599	31.468.030	98,3	448.578	367.709	122,0	450.684	408.610	110,3	31.818.861	32.244.349	98,7
Мачванска област	833	875	95,2	1.781	1.934	92,1	9.704.214	9.349.584	103,8	80.871	62.833	128,7	108.245	80.506	134,5	9.893.330	9.492.923	104,2
Колубарска област	414	438	94,5	1.023	1.067	95,9	5.314.291	5.315.040	100,0	43.501	35.763	121,6	53.380	52.360	101,9	5.411.172	5.403.163	100,1
Подунавска област	366	386	94,8	661	694	95,2	3.693.069	3.415.912	108,1	39.732	30.457	130,5	43.095	52.088	82,7	3.775.896	3.498.457	107,9
Браничевска област	572	562	101,8	1.493	1.408	106,0	6.670.057	6.049.633	110,3	104.071	90.492	115,0	102.203	90.192	113,3	6.876.331	6.230.317	110,4
Шумадијска област	343	412	83,3	1.095	1.258	87,0	4.406.827	5.173.189	85,2	65.747	49.535	132,7	108.871	70.218	155,0	4.581.445	5.292.942	86,6
Поморавска област	1.002	1.066	94,0	2.028	2.093	96,9	10.392.653	9.207.521	112,9	102.622	88.310	116,2	115.846	104.208	111,2	10.611.121	9.400.039	112,9
Борска област	578	614	94,1	1.127	1.163	96,9	4.312.594	4.391.533	98,2	45.545	36.222	125,7	41.766	43.678	95,6	4.399.905	4.471.433	98,4
Зајечарска област	577	598	96,5	1.257	1.195	105,2	5.022.006	4.474.011	112,2	72.101	50.385	143,1	47.557	54.117	87,9	5.141.664	4.578.513	112,3
Златиборска област	1.088	1.118	97,3	2.363	2.246	105,2	9.733.236	9.273.339	105,0	41.356	30.337	136,3	127.927	103.627	123,4	9.902.519	9.407.303	105,3
Моравичка област	588	608	96,7	1.616	1.784	90,6	8.306.929	7.813.240	106,3	81.730	66.850	122,3	109.817	88.002	124,8	8.498.476	7.968.092	106,7
Рашка област	1.167	1.200	97,3	2.380	2.657	89,6	10.113.676	9.588.993	105,5	111.646	82.672	135,0	199.563	191.807	104,0	10.424.885	9.863.472	105,7
Расинска област	867	836	103,7	1.741	1.798	96,8	7.773.061	8.107.962	95,9	31.116	28.091	110,8	119.409	134.819	88,6	7.923.586	8.270.872	95,8
Нишавска област	1.867	1.926	96,9	4.490	4.215	106,5	16.840.197	15.138.369	111,2	208.598	189.023	110,4	279.578	330.238	84,7	17.328.373	15.657.630	110,7
Топличка област	68	72	94,4	554	485	114,2	3.508.515	2.703.749	129,8	7.899	14.054	56,2	21.150	39.688	53,3	3.537.564	2.757.491	128,3
Пиротска област	199	209	95,2	513	487	105,3	1.824.015	1.674.515	108,9	29.116	30.525	95,4	14.375	14.859	96,7	1.867.506	1.719.899	108,6
Јабланичка област	1.098	1.137	96,6	2.396	2.458	97,5	9.285.957	9.150.734	101,5	82.508	62.069	132,9	143.047	121.936	117,3	9.511.512	9.334.739	101,9
Пчињска област	527	509	103,5	641	609	105,3	3.488.432	2.990.689	116,6	26.997	20.842	129,5	73.345	25.410	288,6	3.588.774	3.036.941	118,2
<b>1.2.2. Војводина</b>	4.898	5.073	96,6	10.563	10.712	98,6	46.041.775	40.300.733	114,2	587.857	441.197	133,2	699.262	746.618	93,7	47.328.894	41.488.548	114,1
Севернобачка област	801	879	91,1	1.210	1.437	84,2	4.344.390	4.557.331	95,3	60.793	44.760	135,8	63.218	87.373	72,4	4.468.401	4.689.464	95,3
Средњобанатска област	492	537	91,6	829	826	100,4	3.719.658	3.474.519	107,1	49.289	41.280	119,4	60.764	61.793	98,3	3.829.711	3.577.592	107,0
Севернобанатска област	367	364	100,8	977	1.039	94,0	3.277.666	3.070.191	106,8	113.363	70.150	161,6	64.601	79.923	80,8	3.455.630	3.220.264	107,3
Јужнобанатска област	479	496	96,6	1.046	1.111	94,1	6.851.859	5.989.794	114,4	50.990	50.442	101,1	128.396	62.815	204,4	7.031.245	6.103.051	115,2
Западнобачка област	451	447	100,9	913	916	99,7	3.077.237	2.689.784	114,4	43.024	24.892	172,8	45.846	54.254	84,5	3.166.107	2.768.930	114,3
Јужнобачка област	1.563	1.580	98,9	3.449	3.362	102,6	12.228.978	11.502.722	106,3	151.015	110.620	136,5	214.227	291.276	73,5	12.594.220	11.904.618	105,8
Сремска област	745	770	96,8	2.139	2.021	105,8	12.541.987	9.016.392	139,1	119.383	99.053	120,5	122.210	109.184	111,9	12.783.580	9.224.629	138,6
<b>1.2.3. Косово и Метохија</b>	35	31	112,9	13	8	162,5	248.636	171.484	145,0	316	144	219,4		110		248.952	171.738	145,0



ОПИС	ПОСЛОВНИ РАСХОДИ			ФИНАНСИЈСКИ РАСХОДИ			ОСТАЛИ РАСХОДИ			УКУПНИ РАСХОДИ		
	2011	2010	инд.	2011	2010	инд.	2011	2010	инд.	2011	2010	инд.
<b>1.2. Предузетници по територији</b>												
<b>1.2.1. Централна Србија</b>	147.450.814	141.848.749	103,9	1.809.751	2.063.073	87,7	2.193.333	2.026.342	108,2	151.453.898	145.938.164	103,8
Београдска област	29.620.024	30.716.147	96,4	385.087	395.462	97,4	394.738	384.703	102,6	30.399.849	31.496.312	96,5
Мачванска област	9.440.286	9.046.584	104,4	119.357	205.851	58,0	136.105	99.169	137,2	9.695.748	9.351.604	103,7
Колубарска област	5.176.213	5.187.868	99,8	37.015	52.674	70,3	111.355	74.268	149,9	5.324.583	5.314.810	100,2
Подунавска област	3.621.575	3.346.740	108,2	43.280	49.221	87,9	40.982	38.625	106,1	3.705.837	3.434.586	107,9
Браничевска област	6.527.097	5.937.312	109,9	105.858	91.606	115,6	114.604	100.107	114,5	6.747.559	6.129.025	110,1
Шумадијска област	4.403.665	5.125.177	85,9	78.050	76.020	102,7	80.565	65.657	122,7	4.562.280	5.266.854	86,6
Поморавска област	10.179.067	8.999.848	113,1	173.767	195.639	88,8	140.740	117.212	120,1	10.493.574	9.312.699	112,7
Борска област	4.247.896	4.306.566	98,6	47.271	44.142	107,1	25.734	35.470	72,6	4.320.901	4.386.178	98,5
Зајечарска област	4.934.416	4.394.074	112,3	44.074	50.992	86,4	76.598	66.461	115,3	5.055.088	4.511.527	112,0
Златиборска област	9.462.335	8.975.769	105,4	127.472	136.610	93,3	144.291	160.895	89,7	9.734.098	9.273.274	105,0
Моравичка област	8.033.811	7.567.132	106,2	97.727	106.244	92,0	163.966	133.797	122,5	8.295.504	7.807.173	106,3
Рашка област	9.922.965	9.319.145	106,5	135.689	185.163	73,3	183.270	173.857	105,4	10.241.924	9.678.165	105,8
Расинска област	7.584.804	7.905.168	95,9	66.168	93.227	71,0	115.998	119.124	97,4	7.766.970	8.117.519	95,7
Нишавска област	16.575.676	14.826.296	111,8	208.696	231.623	90,1	239.063	248.078	96,4	17.023.435	15.305.997	111,2
Топличка област	3.322.081	2.619.264	126,8	10.834	21.463	50,5	88.747	43.985	201,8	3.421.662	2.684.712	127,4
Пиротска област	1.788.336	1.650.729	108,3	19.873	23.230	85,5	13.980	12.618	110,8	1.822.189	1.686.577	108,0
Јабланичка област	9.196.604	8.995.343	102,2	74.852	75.302	99,4	90.505	133.308	67,9	9.361.961	9.203.953	101,7
Пчињска област	3.413.963	2.929.587	116,5	34.681	28.604	121,2	32.092	19.008	168,8	3.480.736	2.977.199	116,9
<b>1.2.2. Војводина</b>	45.081.348	39.459.730	114,2	590.875	668.275	88,4	716.486	777.712	92,1	46.388.709	40.905.717	113,4
Севернобачка област	4.296.215	4.468.592	96,1	56.858	67.037	84,8	63.984	80.070	79,9	4.417.057	4.615.699	95,7
Средњебанатска област	3.614.512	3.420.337	105,7	38.852	41.716	93,1	70.615	72.054	98,0	3.723.979	3.534.107	105,4
Севернобанатска област	3.296.303	3.035.941	108,6	55.539	74.121	74,9	46.835	75.855	61,7	3.398.677	3.185.917	106,7
Јужнобанатска област	6.738.056	5.867.969	114,8	78.116	72.514	107,7	105.930	63.613	166,5	6.922.102	6.004.096	115,3
Западнобачка област	3.032.869	2.655.475	114,2	50.281	41.530	121,1	36.518	41.092	88,9	3.119.668	2.738.097	113,9
Јужнобачка област	11.831.291	11.309.693	104,6	206.005	247.465	83,2	233.287	272.820	85,5	12.270.583	11.829.978	103,7
Сремска област	12.272.102	8.701.723	141,0	105.224	123.892	84,9	159.317	172.208	92,5	12.536.643	8.997.823	139,3
<b>1.2.3. Косово и Метохија</b>	245.423	168.844	145,4	564	40		157			246.144	168.884	145,7



ОПИС	ДОБИТАК ПРЕ ОПОРЕЗИВАЊА			ГУБИТАК ПРЕ ОПОРЕЗИВАЊА			ПОРЕСКЕ И ОСТАЛЕ ОБАВЕЗЕ			НЕТО ДОБИТАК			НЕТО ГУБИТАК		
	2011	2010	инд.	2011	2010	инд.	2011	2010	инд.	2011	2010	инд.	2011	2010	инд.
<b>1.2. Предузетници по територији</b>															
<b>1.2.1. Централна Србија</b>	4.747.668	4.490.917	105,7	1.108.646	1.800.506	61,6	1.346.071	1.285.444	104,7	3.621.907	3.325.670	108,9	1.328.956	1.920.703	69,2
Београдска област	1.727.430	1.652.146	104,6	308.418	904.109	34,1	546.917	634.346	86,2	1.232.116	1.080.248	114,1	360.021	966.557	37,2
Мачванска област	241.467	208.142	116,0	43.885	66.823	65,7	77.963	75.815	102,8	169.991	139.960	121,5	50.372	74.456	67,7
Колубарска област	112.131	133.668	83,9	25.542	45.315	56,4	27.742	33.052	83,9	87.133	104.963	83,0	28.286	49.662	57,0
Подунавска област	90.277	85.305	105,8	20.218	21.434	94,3	20.329	18.718	108,6	70.703	66.860	105,7	20.973	21.707	96,6
Браничевска област	167.377	142.678	117,3	38.605	41.386	93,3	111.876	26.204	426,9	134.747	119.043	113,2	117.851	43.955	268,1
Шумадијска област	135.703	128.721	105,4	116.538	102.633	113,5	80.387	30.460	263,9	101.515	103.816	97,8	162.737	108.188	150,4
Поморавска област	199.155	171.749	116,0	81.608	84.409	96,7	38.655	38.174	101,3	165.439	137.363	120,4	86.547	88.197	98,1
Борска област	113.286	115.420	98,2	34.282	30.165	113,6	32.527	25.916	125,5	82.367	90.996	90,5	35.890	31.657	113,4
Зајечарска област	128.017	104.525	122,5	41.441	37.539	110,4	58.719	40.769	144,0	72.601	69.436	104,6	44.744	43.219	103,5
Златиборска област	222.693	210.569	105,8	54.272	76.540	70,9	42.599	43.479	98,0	181.333	168.325	107,7	55.511	77.775	71,4
Моравичка област	219.813	194.211	113,2	16.841	33.292	50,6	31.150	33.594	92,7	189.548	162.597	116,6	17.726	35.272	50,3
Рашка област	251.532	253.834	99,1	68.571	68.527	100,1	53.632	63.231	84,8	202.020	198.540	101,8	72.691	76.464	95,1
Расинска област	202.978	196.400	103,3	46.362	43.047	107,7	38.842	37.600	103,3	166.971	162.387	102,8	49.197	46.634	105,5
Нишавска област	431.968	472.147	91,5	127.030	120.514	105,4	110.602	108.596	101,8	331.671	371.580	89,3	137.335	128.543	106,8
Топличка област	117.235	72.779	161,1	1.333			6.275	23.105	27,2	111.189	49.876	222,9	1.562	202	773,3
Пиротска област	46.431	42.177	110,1	1.114	8.855	12,6	12.443	8.082	154,0	34.261	35.574	96,3	1.387	10.334	13,4
Јабланичка област	210.300	219.456	95,8	60.749	88.670	68,5	34.097	28.661	119,0	178.498	191.625	93,1	63.044	89.500	70,4
Пчињска област	129.875	86.990	149,3	21.837	27.248	80,1	21.316	15.642	136,3	109.804	72.481	151,5	23.082	28.381	81,3
<b>1.2.2. Војводина</b>	1.409.948	1.192.630	118,2	469.763	609.799	77,0	385.201	328.903	117,1	1.062.826	910.490	116,7	507.842	656.562	77,3
Севернобачка област	132.795	153.550	86,5	81.451	79.785	102,1	45.754	46.206	99,0	94.443	114.413	82,5	88.853	86.854	102,3
Средњебанатска област	128.256	85.419	150,1	22.524	41.934	53,7	28.312	24.647	114,9	103.166	65.463	157,6	25.746	46.625	55,2
Севернобанатска област	101.821	85.109	119,6	44.868	50.762	88,4	40.298	30.387	132,6	67.228	57.934	116,0	50.573	53.974	93,7
Јужнобанатска област	148.461	138.563	107,1	39.318	39.608	99,3	24.735	23.132	106,9	125.238	118.269	105,9	40.830	42.446	96,2
Западнобачка област	96.678	72.181	133,9	50.239	41.348	121,5	23.153	16.315	141,9	75.436	56.733	133,0	52.150	42.215	123,5
Јужнобачка област	518.213	362.100	143,1	194.576	287.460	67,7	144.437	112.466	128,4	388.570	272.690	142,5	209.370	310.516	67,4
Сремска област	283.724	295.708	95,9	36.787	68.902	53,4	78.512	75.750	103,6	208.745	224.988	92,8	40.320	73.932	54,5
<b>1.2.3. Косово и Метохија</b>	2.808	2.995	93,8		141		179	18	994,4	2.629	2.977	88,3		141	





ОПИС	БРОЈ ПРЕДУЗЕТНИКА			БРОЈ ЗАПОСЛЕНИХ			НЕТО ДОБИТАК			НЕТО ГУБИТАК			ПОЗИТИВАН НЕТО ФИНАНСИЈСКИ РЕЗУЛТАТ			НЕГАТИВАН НЕТО ФИНАНСИЈСКИ РЕЗУЛТАТ		
	2011	2010	инд.	2011	2010	инд.	2011	2010	инд.	2011	2010	инд.	2011	2010	инд.	2011	2010	инд.
	<b>1.2. Предузетници по територији</b>																	
<b>1.2.1. Централна Србија</b>	15.567	16.139	96,5	34.523	35.441	97,4	3.621.907	3.325.670	108,9	1.328.956	1.920.703	69,2	2.292.951	1.404.967	163,2			
Београдска област	3.413	3.573	95,5	7.364	7.890	93,3	1.232.116	1.080.248	114,1	360.021	966.557	37,2	872.095	113.691	767,1			
Мачванска област	833	875	95,2	1.781	1.934	92,1	169.991	139.960	121,5	50.372	74.456	67,7	119.619	65.504	182,6			
Колубарска област	414	438	94,5	1.023	1.067	95,9	87.133	104.963	83,0	28.286	49.662	57,0	58.847	55.301	106,4			
Подунавска област	366	386	94,8	661	694	95,2	70.703	66.860	105,7	20.973	21.707	96,6	49.730	45.153	110,1			
Браничевска област	572	562	101,8	1.493	1.408	106,0	134.747	119.043	113,2	117.851	43.955	268,1	16.896	75.088	22,5			
Шумадијска област	343	412	83,3	1.095	1.258	87,0	101.515	103.816	97,8	162.737	108.188	150,4				61.222	4.372	
Поморавска област	1.002	1.066	94,0	2.028	2.093	96,9	165.439	137.363	120,4	86.547	88.197	98,1	78.892	49.166	160,5			
Борска област	578	614	94,1	1.127	1.163	96,9	82.367	90.996	90,5	35.890	31.657	113,4	46.477	59.339	78,3			
Зајечарска област	577	598	96,5	1.257	1.195	105,2	72.601	69.436	104,6	44.744	43.219	103,5	27.857	26.217	106,3			
Златиборска област	1.088	1.118	97,3	2.363	2.246	105,2	181.333	168.325	107,7	55.511	77.775	71,4	125.822	90.550	139,0			
Моравичка област	588	608	96,7	1.616	1.784	90,6	189.548	162.597	116,6	17.726	35.272	50,3	171.822	127.325	134,9			
Рашка област	1.167	1.200	97,3	2.380	2.657	89,6	202.020	198.540	101,8	72.691	76.464	95,1	129.329	122.076	105,9			
Расинска област	867	836	103,7	1.741	1.798	96,8	166.971	162.387	102,8	49.197	46.634	105,5	117.774	115.753	101,7			
Нишавска област	1.867	1.926	96,9	4.490	4.215	106,5	331.671	371.580	89,3	137.335	128.543	106,8	194.336	243.037	80,0			
Топличка област	68	72	94,4	554	485	114,2	111.189	49.876	222,9	1.562	202	773,3	109.627	49.674	220,7			
Пиротска област	199	209	95,2	513	487	105,3	34.261	35.574	96,3	1.387	10.334	13,4	32.874	25.240	130,2			
Јабланичка област	1.098	1.137	96,6	2.396	2.458	97,5	178.498	191.625	93,1	63.044	89.500	70,4	115.454	102.125	113,1			
Пчињска област	527	509	103,5	641	609	105,3	109.804	72.481	151,5	23.082	28.381	81,3	86.722	44.100	196,6			
<b>1.2.2. Војводина</b>	4.898	5.073	96,6	10.563	10.712	98,6	1.062.826	910.490	116,7	507.842	656.562	77,3	554.984	253.928	218,6			
Севернобачка област	801	879	91,1	1.210	1.437	84,2	94.443	114.413	82,5	88.853	86.854	102,3	5.590	27.559	20,3			
Средњебанатска област	492	537	91,6	829	826	100,4	103.166	65.463	157,6	25.746	46.625	55,2	77.420	18.838	411,0			
Севернобанатска област	367	364	100,8	977	1.039	94,0	67.228	57.934	116,0	50.573	53.974	93,7	16.655	3.960	420,6			
Јужнобанатска област	479	496	96,6	1.046	1.111	94,1	125.238	118.269	105,9	40.830	42.446	96,2	84.408	75.823	111,3			
Западнобачка област	451	447	100,9	913	916	99,7	75.436	56.733	133,0	52.150	42.215	123,5	23.286	14.518	160,4			
Јужнобачка област	1.563	1.580	98,9	3.449	3.362	102,6	388.570	272.690	142,5	209.370	310.516	67,4	179.200					37.826
Сремска област	745	770	96,8	2.139	2.021	105,8	208.745	224.988	92,8	40.320	73.932	54,5	168.425	151.056	111,5			
<b>1.2.3. Косово и Метохија</b>	35	31	112,9	13	8	162,5	2.629	2.977	88,3		141		2.629	2.836	92,7			



ОПИС	СТАЛНА ИМОВИНА			НЕКРЕТНИНЕ, ПОСТРОЈЕЊА, ОПРЕМА И БИОЛОШКА СРЕДСТВА			ДУГОРОЧНИ ФИНАНСИЈСКИ ПЛАСМАНИ			ОБРТНА ИМОВИНА			ЗАЛИХЕ		
	2011	2010	инд.	2011	2010	инд.	2011	2010	инд.	2011	2010	инд.	2011	2010	инд.
<b>1.2. Предузетници по територији</b>															
<b>1.2.1. Централна Србија</b>	18.964.553	18.900.191	100,3	18.062.369	17.897.291	100,9	814.626	901.988	90,3	51.998.892	50.235.535	103,5	25.746.058	25.122.532	102,5
Београдска област	3.618.525	3.573.823	101,3	3.490.865	3.405.981	102,5	91.296	135.449	67,4	10.499.375	10.296.817	102,0	4.722.733	4.773.631	98,9
Мачванска област	829.087	857.415	96,7	824.610	848.813	97,1	2.460	2.979	82,6	3.282.507	3.241.479	101,3	1.736.079	1.685.787	103,0
Колубарска област	757.047	757.839	99,9	753.415	754.158	99,9	995	1.039	95,8	1.694.206	1.761.888	96,2	734.265	785.912	93,4
Подунавска област	397.705	408.340	97,4	396.435	402.356	98,5	466	597	78,1	1.325.131	1.203.519	110,1	842.790	761.509	110,7
Браничевска област	646.544	597.294	108,2	643.530	592.462	108,6	1.107	2.296	48,2	2.478.250	2.184.705	113,4	1.417.002	1.290.999	109,8
Шумадијска област	828.098	880.305	94,1	824.076	875.682	94,1	2.819	3.430	82,2	1.936.109	1.925.509	100,6	808.578	895.998	90,2
Поморавска област	973.849	1.015.457	95,9	966.452	1.011.475	95,5	2.669	2.661	100,3	3.199.335	2.987.857	107,1	1.821.502	1.719.096	106,0
Борска област	451.947	374.700	120,6	450.938	373.932	120,6	576	301	191,4	1.133.556	1.172.539	96,7	695.824	729.265	95,4
Зајечарска област	441.093	412.172	107,0	413.779	384.780	107,5	24.784	24.652	100,5	1.422.697	1.265.150	112,5	671.709	622.158	108,0
Златиборска област	1.121.221	1.029.900	108,9	1.109.817	1.017.672	109,1	9.269	9.964	93,0	3.431.161	3.365.634	101,9	1.714.205	1.662.098	103,1
Моравичка област	861.410	784.191	109,8	855.470	771.646	110,9	2.056	3.547	58,0	2.765.793	2.505.913	110,4	1.173.194	1.199.316	97,8
Рашка област	3.261.697	3.390.686	96,2	2.590.142	2.683.558	96,5	661.906	699.212	94,7	4.864.729	4.927.434	98,7	2.366.639	2.354.672	100,5
Расинска област	864.935	918.571	94,2	860.816	913.954	94,2	1.318	1.318	100,0	2.703.264	2.560.006	105,6	1.477.673	1.333.014	110,9
Нишавска област	1.862.996	1.840.951	101,2	1.841.636	1.816.549	101,4	8.823	7.481	117,9	5.929.191	5.825.142	101,8	2.802.797	2.709.078	103,5
Топличка област	300.670	256.362	117,3	297.892	253.781	117,4	1.521	1.521	100,0	665.151	511.199	130,1	324.898	293.536	110,7
Пиротска област	102.926	120.600	85,3	102.149	119.911	85,2	182	95	191,6	473.468	479.940	98,7	247.105	252.347	97,9
Јабланичка област	1.464.538	1.478.704	99,0	1.460.570	1.468.553	99,5	2.051	5.157	39,8	3.029.070	2.920.320	103,7	1.426.355	1.356.102	105,2
Пчињска област	180.265	202.881	88,9	179.777	202.028	89,0	328	289	113,5	1.165.899	1.100.484	105,9	762.710	698.014	109,3
<b>1.2.2. Војводина</b>	7.147.171	6.786.829	105,3	6.813.592	6.491.003	105,0	304.876	267.894	113,8	15.879.677	14.508.213	109,5	6.334.287	6.068.959	104,4
Севернобачка област	451.056	442.825	101,9	438.270	432.506	101,3	5.892	3.778	156,0	1.235.123	1.422.381	86,8	562.946	594.832	94,6
Средњебанатска област	647.428	642.329	100,8	627.941	620.182	101,3	15.082	14.614	103,2	1.153.492	1.124.528	102,6	482.855	509.843	94,7
Севернобанатска област	496.750	495.078	100,3	494.062	493.362	100,1	1.152	1.403	82,1	1.107.050	1.046.137	105,8	512.001	499.232	102,6
Јужнобанатска област	970.246	912.365	106,3	967.199	907.499	106,6	1.343	2.029	66,2	2.417.073	2.407.830	100,4	984.707	957.895	102,8
Западнобачка област	602.710	563.628	106,9	404.993	408.317	99,2	196.919	154.523	127,4	1.307.241	1.246.194	104,9	549.672	529.395	103,8
Јужнобачка област	2.308.957	2.464.610	93,7	2.220.436	2.371.205	93,6	83.549	90.066	92,8	4.728.718	4.448.034	106,3	1.837.504	1.792.386	102,5
Сремска област	1.670.024	1.265.994	131,9	1.660.691	1.257.932	132,0	939	1.481	63,4	3.930.980	2.813.109	139,7	1.404.602	1.185.376	118,5
<b>1.2.3. Косово и Метохија</b>	44.105	38.868	113,5	44.022	38.785	113,5				41.414	20.437	202,6	29.881	16.152	185,0



ОПИС	КРАТКОРОЧНА ПОТРАЖИВАЊА, ПЛАСМАНИ И ГОТОВИНА			ОДЛОЖЕНА ПОРЕСКА СРЕДСТВА			ГУБИТАК ИЗНАД ВИСИНЕ КАПИТАЛА			УКУПНА СРЕДСТВА		
	2011	2010	инд.	2011	2010	инд.	2011	2010	инд.	2011	2010	инд.
<b>1.2. Предузетници по територији</b>												
<b>1.2.1. Централна Србија</b>	25.570.788	24.555.571	104,1	81.147	92.570	87,7	2.642.626	2.556.140	103,4	73.687.218	71.784.436	102,7
Београдска област	5.752.813	5.475.080	105,1	22.195	26.689	83,2	816.083	866.245	94,2	14.956.178	14.763.574	101,3
Мачванска област	1.526.561	1.538.331	99,2	15.005	14.274	105,1	111.870	118.232	94,6	4.238.469	4.231.400	100,2
Колубарска област	930.763	942.889	98,7	662	741	89,3	38.811	51.852	74,8	2.490.726	2.572.320	96,8
Подунавска област	482.341	440.115	109,6	1.914	1.270	150,7	37.976	37.236	102,0	1.762.726	1.650.365	106,8
Браничевска област	980.125	893.706	109,7	1.767	1.060	166,7	98.474	75.932	129,7	3.225.035	2.858.991	112,8
Шумадијска област	1.045.664	984.256	106,2	7.197	3.565	201,9	238.757	117.861	202,6	3.010.161	2.927.240	102,8
Поморавска област	1.321.028	1.259.814	104,9	2.575	3.812	67,5	201.576	194.246	103,8	4.377.335	4.201.372	104,2
Борска област	434.518	443.274	98,0	2.683	9.812	27,3	77.850	69.238	112,4	1.666.036	1.626.289	102,4
Зајечарска област	750.988	642.992	116,8	236	204	115,7	86.857	81.988	105,9	1.950.883	1.759.514	110,9
Златиборска област	1.672.138	1.660.363	100,7	146	109	133,9	154.596	166.803	92,7	4.707.124	4.562.446	103,2
Моравичка област	1.587.130	1.301.180	122,0	421	1.153	36,5	32.324	44.144	73,2	3.659.948	3.335.401	109,7
Рашка област	2.194.940	2.275.694	96,5	7.618	8.700	87,6	170.608	171.175	99,7	8.304.652	8.497.995	97,7
Расинска област	1.225.591	1.225.857	100,0	660	892	74,0	109.424	89.414	122,4	3.678.283	3.568.883	103,1
Нишавска област	3.106.239	3.075.482	101,0	3.664	4.620	79,3	299.824	290.464	103,2	8.095.675	7.961.177	101,7
Топличка област	340.253	217.663	156,3	3.080	1.162	265,1	1.470	381	385,8	970.371	769.104	126,2
Пиротска област	226.363	227.593	99,5	9.415	10.717	87,9	6.235	11.791	52,9	592.044	623.048	95,0
Јабланичка област	1.590.802	1.548.812	102,7	1.207	1.164	103,7	124.757	135.519	92,1	4.619.572	4.535.707	101,8
Пчињска област	402.531	402.470	100,0	702	2.626	26,7	35.134	33.619	104,5	1.382.000	1.339.610	103,2
<b>1.2.2. Војводина</b>	9.473.506	8.372.922	113,1	11.409	22.488	50,7	1.049.827	1.052.540	99,7	24.088.084	22.370.070	107,7
Севернобачка област	672.168	827.543	81,2	5.015	8.298	60,4	177.618	184.835	96,1	1.868.812	2.058.339	90,8
Средњебанатска област	670.637	614.548	109,1	740	7.353	10,1	48.937	56.356	86,8	1.850.597	1.830.566	101,1
Севернобанатска област	595.049	546.905	108,8	858	784	109,4	133.322	131.839	101,1	1.737.980	1.673.838	103,8
Јужнобанатска област	1.429.861	1.448.775	98,7	52	1.155	4,5	85.771	84.042	102,1	3.473.142	3.405.392	102,0
Западнобачка област	751.063	708.328	106,0	400	298	134,2	53.775	61.859	86,9	1.964.126	1.871.979	104,9
Јужнобачка област	2.839.962	2.604.621	109,0	2.566	2.556	100,4	417.568	416.496	100,3	7.457.809	7.331.696	101,7
Сремска област	2.514.766	1.622.202	155,0	1.778	2.044	87,0	132.836	117.113	113,4	5.735.618	4.198.260	136,6
<b>1.2.3. Косово и Метохија</b>	11.533	4.285	269,1				52	100	52,0	85.571	59.405	144,0



ОПИС	КАПИТАЛ			ДУГОРОЧНА РЕЗЕРВИСАЊА			ДУГОРОЧНЕ ОБАВЕЗЕ			КРАТКОРОЧНЕ ОБАВЕЗЕ			ОДЛОЖЕНЕ ПОРЕСКЕ ОБАВЕЗЕ			УКУПНИ ИЗВОРИ		
	2011	2010	инд.	2011	2010	инд.	2011	2010	инд.	2011	2010	инд.	2011	2010	инд.	2011	2010	инд.
<b>1.2. Предузетници по територији</b>																		
<b>1.2.1. Централна Србија</b>	18.725.179	18.215.862	102,8	156.999	158.648	99,0	5.572.274	6.030.882	92,4	49.206.385	47.334.689	104,0	26.381	44.355	59,5	73.687.218	71.784.436	102,7
Београдска област	4.259.424	4.193.757	101,6	22.134	29.794	74,3	1.221.583	1.339.986	91,2	9.444.427	9.174.947	102,9	8.610	25.090	34,3	14.956.178	14.763.574	101,3
Мачванска област	980.652	970.376	101,1	21.345	21.369	99,9	287.821	322.565	89,2	2.947.424	2.916.192	101,1	1.227	898	136,6	4.238.469	4.231.400	100,2
Колубарска област	670.904	676.866	99,1	12.127	16.137	75,2	124.638	119.074	104,7	1.682.795	1.760.017	95,6	262	226	115,9	2.490.726	2.572.320	96,8
Подунавска област	381.091	372.020	102,4	3	3	100,0	75.660	93.122	81,2	1.305.912	1.185.122	110,2	60	98	61,2	1.762.726	1.650.365	106,8
Браничевска област	875.279	790.917	110,7	7.209	2.739	263,2	159.107	152.780	104,1	2.182.701	1.911.846	114,2	739	709	104,2	3.225.035	2.858.991	112,8
Шумадијска област	751.453	714.410	105,2	8.345	17.015	49,0	400.833	433.313	92,5	1.848.702	1.761.814	104,9	828	688	120,3	3.010.161	2.927.240	102,8
Поморавска област	765.369	701.053	109,2	6.119	6.247	98,0	568.606	654.039	86,9	3.035.399	2.838.049	107,0	1.842	1.984	92,8	4.377.335	4.201.372	104,2
Борска област	493.555	507.769	97,2	5.254	5.134	102,3	104.788	88.451	118,5	1.061.660	1.024.607	103,6	779	328	237,5	1.666.036	1.626.289	102,4
Зајечарска област	378.097	353.720	106,9	8.833	5.079	173,9	93.312	106.127	87,9	1.470.389	1.294.053	113,6	252	535	47,1	1.950.883	1.759.514	110,9
Златиборска област	875.179	800.293	109,4	5.132	4.551	112,8	358.718	300.111	119,5	3.466.579	3.455.641	100,3	1.516	1.850	81,9	4.707.124	4.562.446	103,2
Моравичка област	1.037.247	947.985	109,4	2.908	1.545	188,2	373.271	344.946	108,2	2.245.790	2.037.895	110,2	732	3.030	24,2	3.659.948	3.335.401	109,7
Рашка област	2.315.405	2.303.053	100,5	16.330	17.591	92,8	840.491	990.528	84,9	5.130.055	5.186.020	98,9	2.371	803	295,3	8.304.652	8.497.995	97,7
Расинска област	956.733	975.700	98,1	4.564	965	473,0	197.180	203.222	97,0	2.518.723	2.388.275	105,5	1.083	721	150,2	3.678.283	3.568.883	103,1
Нишавска област	1.703.202	1.718.270	99,1	35.609	29.129	122,2	440.703	471.211	93,5	5.911.962	5.737.902	103,0	4.199	4.665	90,0	8.095.675	7.961.177	101,7
Топличка област	275.327	207.429	132,7				28.303	38.293	73,9	666.330	522.968	127,4	411	414	99,3	970.371	769.104	126,2
Пиротска област	146.439	148.651	98,5	286	220	130,0	47.560	37.573	126,6	397.468	435.919	91,2	291	685	42,5	592.044	623.048	95,0
Јабланичка област	1.347.405	1.372.238	98,2	800	1.130	70,8	222.504	288.647	77,1	3.047.899	2.872.440	106,1	964	1.252	77,0	4.619.572	4.535.707	101,8
Пчињска област	512.418	461.355	111,1	1			27.196	46.894	58,0	842.170	830.982	101,3	215	379	56,7	1.382.000	1.339.610	103,2
<b>1.2.2. Војводина</b>	5.904.460	4.925.064	119,9	60.324	63.659	94,8	1.830.959	2.126.489	86,1	16.271.509	15.242.735	106,7	20.832	12.123	171,8	24.088.084	22.370.070	107,7
Севернобачка област	378.973	388.396	97,6	9.869	7.151	138,0	172.498	228.270	75,6	1.307.149	1.432.593	91,2	323	1.929	16,7	1.868.812	2.058.339	90,8
Средњебанатска област	482.032	423.213	113,9	9.019	22.930	39,3	78.035	101.716	76,7	1.277.282	1.280.508	99,7	4.229	2.199	192,3	1.850.597	1.830.566	101,1
Севернобанатска област	425.630	413.729	102,9	961	1.841	52,2	102.960	128.164	80,3	1.208.235	1.130.020	106,9	194	84	231,0	1.737.980	1.673.838	103,8
Јужнобанатска област	705.147	706.956	99,7	2.142	2.492	86,0	440.208	362.950	121,3	2.323.566	2.331.116	99,7	2.079	1.878	110,7	3.473.142	3.405.392	102,0
Западнобачка област	320.361	296.338	108,1	6.744	7.497	90,0	152.019	198.018	76,8	1.484.146	1.369.103	108,4	856	1.023	83,7	1.964.126	1.871.979	104,9
Јужнобачка област	1.674.993	1.514.297	110,6	29.974	19.047	157,4	625.866	818.881	76,4	5.114.499	4.975.568	102,8	12.477	3.903	319,7	7.457.809	7.331.696	101,7
Сремска област	1.917.324	1.182.135	162,2	1.615	2.701	59,8	259.373	288.490	89,9	3.556.632	2.723.827	130,6	674	1.107	60,9	5.735.618	4.198.260	136,6
<b>1.2.3. Косово и Метохија</b>	57.145	52.523	108,8				6.357			22.069	6.882	320,7				85.571	59.405	144,0